

# hurá, 4|2022 muzeum!

Výstava  
Hledání  
ztraceného

2

Výstava  
Jak se rodí  
večerníčky

3

Záchranný  
arch. výzkum  
na Čerovce

4

Osobnost  
Michail Ščigol

5

Staré  
jičínské živnosti  
Cukráři

6

## VÝSTAVA Jiří Pikous: Kousky mého světa

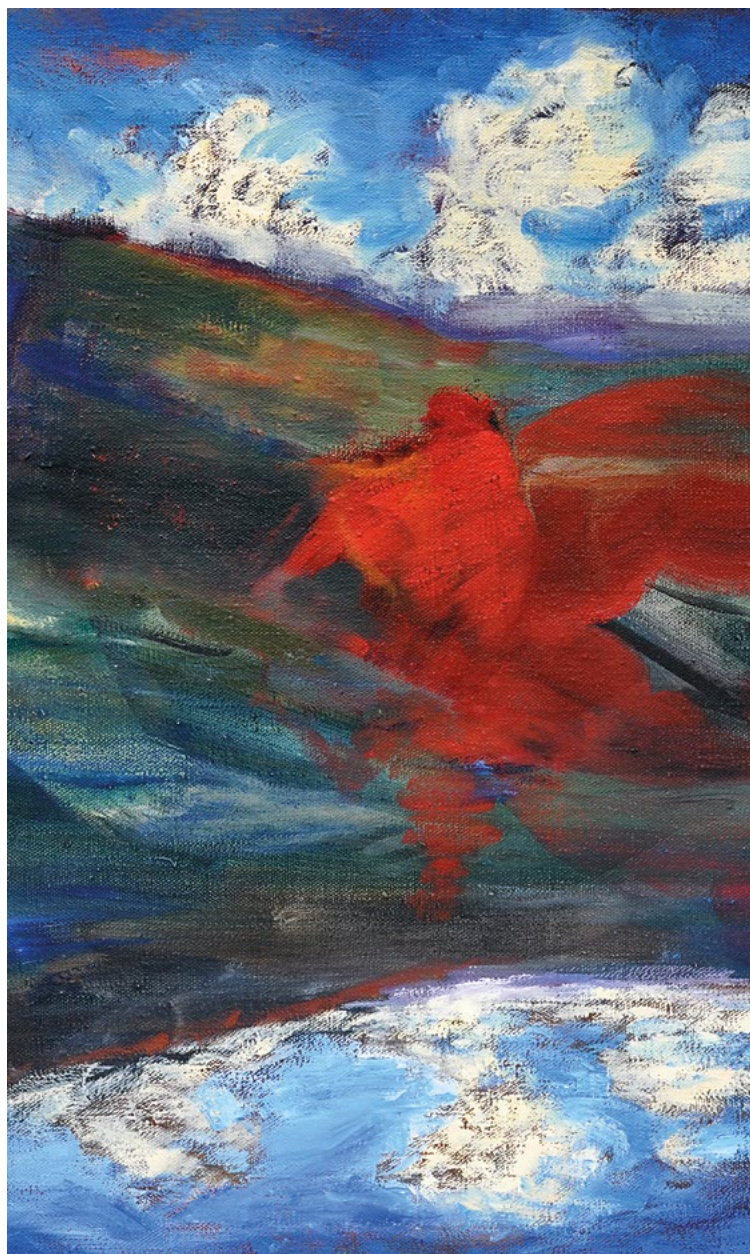
*Konec letošní výstavní sezóny bude patřit malbám Jiřího Pikouse. Retrospektivně pojatá výstava bude mapovat autorovu tvorbu od počátku do současnosti.*

Jiří Pikous (1978) patří do klanu libereckých fotografů Pikousů. Jako nejmladší syn známého fotografa Jana Pikouse staršího se však na svět nedívá skrze fotografický hledáček, ale pomocí štětců a barev. Jiří Pikous v letech 1998–2004 studoval figurální malířství Fakulty výtvarných umění VUT v Brně u profesora Jiřího Načeradského. Studium doplnil zahraničními stážemi na Universitatea de Arta si Design Cluj-Napoca v Rumunsku a na Winchester School of Arts ve Velké Británii.

Jiří Pikous se zabývá především figurální malbou, avšak nevyhýbá se ani zpodobnění krajiny. Náměty bere ze všedního života, soustředí se na psychiku zobrazovaných postav a jejich životní situace. Nejedná se však o realistické zpodobnění, ale o imaginativní přepis skutečnosti, v níž se představa nebo sen prolíná s viděným a prožitým a často na sebe bere symbolické významy. Maluje rozměrné expresivní obrazy i komornější akvarely a kvaše.

Výstava chce představit tvorbu Jiřího Pikouse ve všech jeho podobách. Vedle monumentálních pláten se můžete těšit i na díla menších formátů, ať už v akvarelových studiích, v grafických pracích, či ilustracích.

**Výstava „Kousky mého světa“ bude k vidění od 16. prosince 2022 do 29. ledna 2023 v zámecké galerii. Vernisáž se uskuteční v sobotu 17. prosince 2022 od 15 hodin.**



Jiří Pikous, Hladina, 2022, olej, plátno, 60 x 70 cm (detail).



Barbora Bieylonovič, bez názvu, akryl, plátno.

2

## VÝSTAVA Hledání ztraceného

*Další z archeologických výstav letošního roku s názvem Hledání ztraceného poprvé představí nálezy odevzdané do jičínského muzea amatérskými spolupracovníky archeologického oddělení.*

Prezentován bude výběr nejen kovových nálezů získaných detektory kovů, ale i nálezy keramiky nebo kamenných nástrojů, které byly do roku 2021 odevzdány dobrovolnými spolupracovníky muzeu v Jičíně. Výstava je rozdělena chronologicky do jednotlivých časových etap lidské minulosti, kdy nejstarší nálezy pocházejí již z doby kamenné a nejnovější pak z konce novověku.

Výstava zároveň představí, jaká jsou pravidla spolupráce při provádění takovéto činnosti a co vše při jejich dodržení dokážeme z daného předmětu a nálezového kontextu zjistit. Součinnost s amatérskými spolupracovníky pomáhá zachraňovat nejen samotné archeologické artefakty, ale i potvrzovat, či objevovat nové archeologické lokality.

**Výstavu můžete navštívit od 28. října do 27. listopadu 2022 ve výstavní chodbě muzea.**



## VÝSTAVA Barbora Bieylonovič – Cesta ticha

*V období podzimních plískanic zabloudíme do jiných světů malířky Barbory Bieylonovič.*

Posvátné ticho rezonující v díle malířky Barbory Bieylonovič svou symbolickou snovou atmosférou podněcuje k zastavení a kontemplaci. Volný cyklus portrétů a krajin spolu s figurálními kompozicemi můžeme vnímat především z hlediska subjektivního emocionálního prožitku. Ten je v nás vyvoláván zejména škálou intenzivních barev, odkazujících k impresionistickým tendencím či předcházející etapě romantizujícího krajinářství.

Pojem ticha vyvěrající z tvorby autorky však není ztvárněn minimalistickým uměleckým stylem, který by se pro znázornění tohoto stavu zklidnění ve výtvarném umění dal předpokládat, ale naopak proměnlivé nálady krajin, které jsou často inspirovány konkrétními místy, poutají svou prostorovou hloubkou, bohatostí tónů malby, atmosférou i kompaktním světelným režimem. Vnímáním ticha v prostoru nezkoumá ani proces poslouchání či komunikace, ale pouze pohroužení se do svého nitra. Sytost valérů, často jdoucích do temných či vášnivě rudých tónů, nemá vzbuzovat pocity zmaru či agrese, ale rozehrát v nás spektrum nálad a individuálních tužeb.

Výstava bude obohacena několika akcemi v rámci doprovodného programu. Bude se jednat o komentované prohlídky a malířský workshop, který povede sama autorka.

**Výstava „Cesta ticha“ se koná od 1. listopadu do 11. prosince 2022 v zámecké galerii. Vernisáž se uskuteční v sobotu 5. listopadu od 15 hodin.**



Cesta, pastel, papír, 297 x 420 mm (detail).



Ilustrace © Radek Pilař.  
Licence Merchandising  
Prague.

## VÝSTAVA

# Jak se rodí večerničky

Poslední výstava v roce 2022 ve výstavní chodbě muzea se otevírá v adventním čase pod názvem „Jak se rodí večerničky“. Oddělení Dětského muzea, jež je součástí Moravského zemského muzea v Brně, připravilo putovní výstavu, která přibližuje návštěvníkům složitou práci několika profesí, než vznikne zhruba desetiminutový pořad s pohádkovým příběhem určeným pro děti. Vysílá se každý den, původně Československou televizí a nyní Českou a Slovenskou televizí, v podvečerních hodinách.

Předchůdcem televizních večerničků byl pořad Stříbrné zrcátko vysílaný od roku 1963 v neděli podvečer. Zakládajícím tvůrcem a prvním dramaturgem Večerničku je výtvarník Milan Nápravník, od 2. ledna 1965 se stal Večerniček ucelenou formou pro vysílání v TV. Animovaná znělka Večerničku se pyšní nejstarší znělkou v České republice a uvádí pohádky na dobrou noc již od léta 1965. Autorem postavičky Večernička, původně černobílého kluka s papírovou čepicí, je výtvarník Radek Pilař, hudební znělku natočil v srpnu 1964 režisér Ladislav Simon. První barevné vysílání

začalo v roce 1973 a od této doby se vysílá nepřetržitě každý den na ČT 2 a ČT D.

Na výstavě se dozvíte spoustu zajímavostí o výrobě kreslených a loutkových filmů, jak se přidávají různé zvuky a vyzkoušíte si jejich výrobu, třeba foukání větru, krupobití, vrzání dveří i dusot koňských kopyt, nebo rozhýbete obrázky díky kinetoskopu. Dále bude možné vyfotit se v klobouku jako zajáci Bob a Bobek, zahrát si maňáskové nebo loutkové divadlo a zhlédnout jak vypadá scénka z pohádky Chaloupka na vršku od známé autorky, výtvarnice Šárky Váchové.

Večerniček bude stále přát všem dětem – nejen malým návštěvníkům – „Dobrý večer, Dobrou noc“. A víte, že 12. února roku 1999 dostala jméno Večerniček nově objevená planetka pod č. 33377 Petrem Pravcem na observatoři v Ondřejově?

**Výstava se koná od 2. prosince 2022 do 5. února 2023 ve výstavní chodbě muzea.**

## NOVÉ PUBLIKACE

### Muzejní noviny 43/2022 Liběšice



### LIBĚŠICE

Obec Liběšice se rozprostírá v mírně svahitém terénu nedaleko Česova, na východní straně údolí od města. Zdejší vývoj zemědělské výroby, zejména pšenice, byl velmi rozvinutým územím celkem. V roce 1965 byla samostatná obec. Některé objekty zůstaly z doby před druhou světovou válkou. V roce 1973 Liběšice a po roce 1985 město Čáslav.

Liběšice a její okolí byly podle pramenů osídleny již v neolitu. První písemná zmínka o obci vstává počátkem 14. století. V roce 1383 byl v Soudní knize Jičína zmiňován Teodorik z Liběšic v souvislosti s majetkovým sporem. Poté se písemné prameny odmlčují až do roku 1606, kdy se Liběšice opět objevují v souvislosti s prodejem velišské panství, jehož byly součástí. Mezi významné vlastníky vsi patřil Jindřich Matyáš z Thurnu, Albrecht z Valdštejna a od roku 1637 patřilo velišské panství spolu s Liběšicemi po dobu více než 300 let šlechtickému rodu Schliků.

V září vydalo jičínské muzeum další číslo Muzejních novin věnované monograficky obci Liběšice. Liběšice se rozprostírají v mírně svahitém terénu nedaleko Česova, na východní straně údolí od města Jičína v ryze zemědělské krajině Jičínské pahorkatiny. Muzejní noviny se jako vždy věnují archeologii, historii, lidové architektuře, památkám a přírodě v katastru obce.

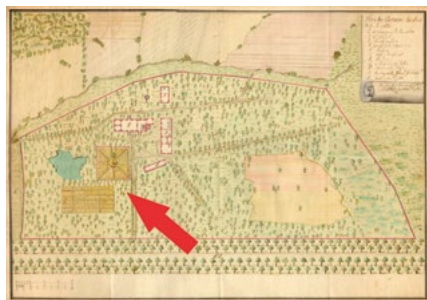
Liběšice a jejich okolí byly podle pravěkých nálezů osídleny již v neolitu. První písemná zmínka však pochází až z roku 1383, kdy je v Soudní knize Jičína zmiňován Teodorik z Liběšic v souvislosti s majetkovým sporem. Poté se písemné prameny odmlčují až do roku 1606, kdy se Liběšice opět objevují v souvislosti s prodejem velišské panství, jehož byly součástí. Mezi významné vlastníky vsi patřil Jindřich Matyáš z Thurnu, Albrecht z Valdštejna a od roku 1637 patřilo velišské panství spolu s Liběšicemi po dobu více než 300 let šlechtickému rodu Schliků.

**Další zajímavé informace z archeologie, historie, lidové architektury, památek a přírody se dočtete v tomto čísle Muzejních novin, které je možné zakoupit na pokladně muzea za 30 Kč.**

# ARCHEOLOGIE Záchranný archeologický výzkum na Čeřovce

Při stavbě komunikací a inženýrských sítí pro výstavbu rodinných a bytových domů na ploše bývalých kasáren v Jičíně bylo archeologicky prozkoumáno hned několik komponent z její bohaté historie. Na severozápadním svahu vrchu Čeřovka byly zachyceny sídlištní aktivity prvních zemědělců, konkrétně kůlové, odpadní a další jámy lidu kultury s lineární keramikou. Tato sídlištní komponenta by mohla mít prostorový i časový vztah k areálu stejné kultury, který je nyní zkoumán při stavbě Pavilonu A v Oblastní nemocnici Jičín. Při pokládce nové kanalizace mezi rybníkem Šibeňák a ulicí Revoluční pak bylo objeveno doposud neznámé sídliště, které lze zatím předběžně, kvůli poměrně absenci keramických nálezů, datovat pouze do období zemědělského pravěku. Bylo zachyceno několik pozůstatků nadzemních dřevěných konstrukcí ve formě kůlových jamek, zásobní jámy a reliktů dvou kupolovitých pecí. Nálezy se zatím laboratorně zpracovávají, brzy tak snad bude možné říci o stáří tohoto sídliště více.

Nejzásadnějším objevem ovšem byl nález několika kamenných konstrukcí rozkládajících se pod bývalým zámkem Čeřovka. Byla zachycena obvodová zeď okrasných zahrad, které byly vystaveny spolu se zámkem roku 1650, kdy zahrady na Čeřovce postoupil Albrecht z Valdštejna nově založené jezuitské koleji v Jičíně. Toto kamenné oplocení zahrady bylo zbouráno kolem roku 1850 při přeměně zámku na zahradní



Plán areálu Čeřovka z roku 1795, šipkou vyznačeny zahrady zmíněné v textu. Sušárna ovoce je zde ještě umístěna severně od zámku (označená číslicí 7) a k přesunu sušárny do prostoru zahrad tak dochází někdy v první polovině 19. století, kdy ji máme zachycenou na mapách stabilního katastru. Zdroj: Státní oblastní archiv v Plzni.



Neznámé pravěké sídliště u rybníku Šibeňák.



Pravděpodobná sušárna ovoce pod zámkem Čeřovka (A – obvodová zeď zámeckých zahrad, B – tarasní zeď dolních, možných zeleninových zahrádek, C – vnitřní prostor sušárny, ve kterém byly rozmístěny lísky, D – kachlová kamna sloužící k vytápění vnitřního prostoru, obslužná chodbička je vedena zvenku a zleva ke kamnům přiléhá drobnější přístavek, který mohl sloužit k přenocování obsluhy, neboť se muselo přikládat i přes noc).

restauraci. Pod touto zdí byla dále odkryta tarasní zeď, pravděpodobně příslušející zeleninovým zahrádkám, jak je vidíme na plánu z roku 1795, a k této zdi byla později přiložena další stavba, ze které se nám zachovala část interiéru včetně báze a podezdívky kachlových kamen. Právě přítomnost otopného zařízení napovídá, že se mohlo jednat o stavbu určenou ke konzervování ovoce sušením. Sušení ovoce umožnilo jeho uchování přes zimu a od 17. století dosáhlo v Čechách značného rozšíření. Sušárny se obvykle stavěly v zahradách či sadech v dostatečné vzdálenosti od obytných budov, čemuž odpovídá i poloha námi zkoumaného objektu. Zdokumentovaná sušárna na Čeřovce fungovala tzv. bezdýmovou formou, kdy byla kamna obsluhovaná obslužnou chodbičkou zvenčí a ovoce tím pádem schnulo v čistém a teplém prostředí. Nenačichlo tak kouřem a bylo tudíž chutnější. Topit se muselo průběžně i přes noc a opatrně udržovat stálou teplotu optimální k tomu, aby se ovoce nespálilo, či aby ve spodních patrech lísek zase na druhou stranu nezaplesnivělo. Lísky byly dřevěné skříňové police velké i přes 2 metry, kam se dalo nasypat

přes 100 kg ovoce, které na nich schnulo 3 a více dní v závislosti na tom, zda bylo vcelku nebo nakrájené. Dle dostupných historických plánů lze usuzovat, že k výstavbě došlo někdy po roce 1795 a stejně jako oplocení horních zahrad, byla sušárna zbořena v polovině 19. století. Z interiéru sušárny byla odebrána řada vzorků pro environmentální analýzy, pravděpodobně se tedy dozvíme i skladbu ovoce, které se zde konzervovalo.

*Jiří Unger*



Kamenná báze oplocení zámecké zahrady s viditelnými kapsami pro ukotvení vrchní dřevěné konstrukce plotu.



Detail kachlových kamen v průběhu výzkumu.

# ZE SBÍREK Ščigolovy obrazy

Součástí sbírky Regionálního muzea a galerie v Jičíně jsou také dvě velkoformátová plátna od nedávno zesnulého malíře Michaila Ščigola. Jedná se o obrazy *Sen bezdomovců* a *Měsíc na zahradě*.

Obě díla byla vystavena na první Ščigolově výstavě v Regionálním muzeu a galerii v Jičíně, která se uskutečnila v roce 2004. Po skončení výstavy už zůstaly ve sbírce muzea. Obraz *Měsíc na zahradě* byl muzeem zakoupen, druhé dílo *Sen bezdomovců* byl získán darem.

Práce Michaila Ščigola se odehrávala v cyklech, to je i případ obou našich děl. Obrazy ze Ščigolových cyklů nevznikají náraz, mnohdy se k jednotlivým tématům vrací celá desetiletí, nikdy nejsou zcela ukončena, protože autor sám neví, jestli se k tématu opět vrátí.

Obraz *Měsíc na zahradě* z roku 2001 (olej, plátno, 100 × 130 cm) náleží do cyklu *Noci v Železnici*, který autor zpracovával v letech 1997 až 2004. Obrazy tohoto souboru jsou Ščigolovou osobní zpovědí. Vypovídají o bezesných nocích v železničských lázních a posléze po roce 1999 v zakoupeném ateliéru.

*Sen bezdomovců* (olej, plátno, 150 × 80 cm) spadá do cyklu *...jsem Tančící dům*. Také tento soubor vznikl postupně, mezi léty 1996 až 1999, kdy Michail Ščigol pobýval v Praze. Několik pláten z tohoto cyklu vzniklo až po roce 2000. Obrazový cyklus je věnován Tančicímu domu v Praze, který byl realizován v letech 1994–96 architekty Vlado Miluničem a Frankem O. Gehrym. Ščigol byl fascinován dynamikou této u nás v té době nové architektury.

Jana Schlesingerová



Sen bezdomovců, olej, plátno, 150 × 80 cm (detail).

## Ars longa, vita brevis

*Když jsem se na naší dubnové vernisáži potkala s Michailem Ščigolem, netušila jsem, že to bylo naše poslední setkání. Malíř sice působil poněkud unaveným dojmem, ale energicky plánoval další schůzku. Jeho život se poněkud nečekaně uzavřel 20. července letošního roku.*

Michail Ščigol se v ruském Čeljabinsku 26. srpna 1945 narodil ukrajinským rodičům Mordkovi Ščigolovi a Sáře Pěnčíkové. V roce 1948 se rodina vrátila na Ukrajinu do Kyjeva. Studia zahájil na stavební průmyslové škole. Při studiu navštěvoval výtvarné studio při Svazu architektů Ukrajiny, který vedl malíř Boris Pianida. V letech 1964–1970 navštěvoval Národní univerzitu stavebnictví a architektury v Kyjevě. Od roku 1967 při studiu pracoval v ateliéru architekta a malíře Borise Lekara. Společně pracovali na architektonických projektech a rovněž se věnovali malbě. Jezdili malovat do různých částí Sovětského svazu (Pamír, severní Rusko, Kavkaz) a při svých cestách navštěvovali různé umělecké ateliéry. V roce 1974 se Michail Ščigol stal členem Unie ukrajinských architektů. V letech 1977 až 1990 pracoval jako architekt v podniku Chudožprojekt. Od roku 1981 žil a spolupracoval s výtvarnicí Marií Chusid (1956–1988). Na jaře 1990 poprvé přijel do Železnice u Jičína. Kraji v okolí Jičína naprosto propadl a po letech práce na architektonických projektech začal znovu více malovat. Postupně se seznámil s českými výtvarníky, takřkajíc osudovým se mu stalo setkání s Vladimírem Komárkem. V letech 1996–2000 malíř žil v Praze, kde pracoval na obrazovém cyklu *...jsem Tančící dům*.



Roku 1999 Ščigol zakoupil dům v Železnici a proměnil jej na jakési kulturní centrum. Na přelomu století spolupracoval s V. Komárkem na velkolepé *Křížové cestě* pro konečhlumský kostel, pracoval také na svém cyklu *Noci v Železnici*. Předčasně zemřelému příteli Vladimíru Komárkovi věnoval vzpomínkový soubor *Jen krátká návštěva potěší*. Následovaly malířské cykly *A. V. E. Valdštejn aneb Barokní sny*, *Albrechta Václava Eusebia*, *Notre Dame*, *Křížová cesta totality*. Roku 2013 se seznámil s deníky Franze Kafky, které ho inspirovaly k další malířské tvorbě. Tento cyklus jste měli možnost vidět na přelomu letošního roku v naší galerii.

Zmínkou o jičínské výstavě se kruh uzavírá. Michail Ščigol v Jičíně vystavoval několikrát, ať už v našem muzeu, Porotním sále, či na dalších místech. V grandiózním cyklu *Deníky Franze Kafky* zúročuje vzdělání, zkušenosti a lásku k malbě, které představuje v jedinečnou poctu Franzi Kafkovi, ale i sám sobě. S tímto souzní i náš úvodní aforismus *Ars longa, vita brevis*, protože umění je nekonečné a život příliš krátký.

Jana Schlesingerová



Měsíc na zahradě, 2001, olej, plátno, 100 × 130 cm (detail).



RejhoVA cukrárna u Valdické brány, 1. republika (Sbírka RMaG v Jičíně).

## STARÉ JIČÍNSKÉ ŽIVNOSTI Cukráři

Svou činnost započalo společenstvo cukrářů na valné hromadě 10. 8. 1919. Jeho prvním předsedou se stal František Láska z Jičína. Ke *Společenstvu cukrářů, perníkářů a čokoládovníků* se hlásilo 19 členů, 10 jičínských a 9 pocházejících z venkova. Každý zakládající člen přispěl do pokladny společenstva částkou 25 K. Z krátkých zápisů z prvních jednání se dozvídáme především o učňovských záležitostech, přidělech cukru, zprávách od zemské jednoty, nezákonné výrobě například perníků, cenách výrobků, ale i o válečném a poválečném zdražování, stanovách a jejich změnách, otázce podávání kávy v cukrárnách apod. Ve 30. letech 20. st. se řešil dovoz nemíchané americké mouky v množství 150 vagonů pro celou spádovou oblast.

K většímu rozšíření členské základny došlo až v roce 1929, kdy byli k jičínské organizaci

přičleněni i cukráři z novobydžovského okresu. Sídlo společenstva sice zůstalo v Jičíně, ale členové se poté na svých schůzích i valných hromadách často scházeli též na jiných místech, jako například v Novém Bydžově, Chlumci nad Cidlinou, Smidarech a Vysokém Veselí. V roce 1930 se tak zvýšil počet členů na rovných 50. Oficiální název zněl *Společenstvo cukrářů, perníkářů, voskařů, čokoládovníků Jičín a Nový Bydžov se sídlem v Jičíně*. Na sklonku roku 1939 bylo ve společenstvu evidováno 64 členů. Od tohoto roku stál v čele společenstva Jaroslav Zach. V červnu 1939 se cukráři zcela ohradili proti výnosu okresního úřadu o dodržování nedělního klidu. Prodej jejich výrobků byl vázán především na neděli. Cukráři zdůrazňovali, že by nemohli plnit své daňové povinnosti a mnoho dělníků by připravili o práci.



Cukrárna Jaroslava Zacha v Kloboučkově domě na Husově ulici, počátek 20. století (Sbírka RMaG v Jičíně).



Cukrárna Václava Jóra, přelom 20. a 30. let 20. století, foto Alois Podlipný (Sbírka RMaG v Jičíně).

Válečné přidělové hospodářství se samozřejmě v cukrářské profesi velmi negativně projevilo. Řada živnostníků musela své provozovny nejen výrazně omezit, ale i uzavřít. Postupně se stávala zcela neřešitelnou otázka týkající se přidělu cukru, nepomohla ani osobní intervence předsedy cukrářského svazu v Praze Richarda Pechka. Typickou změnou ve srovnání s předchozím stavem bylo zavedení potravinových lístků 1. října 1939. Důležitým bodem jednání se tak stal prodej cukrářských výrobků na lístky. Cukráři vedli debaty, jaké množství pečiva se bude prodávat a co je vůbec možné prodávat bez lístků. O přiděly palivového dříví si musel každý člen zažádat osobně u okresního úřadu. V roce 1941 obdrželi cukráři zákaz volného odběru *nakřapaných vajec*. Stejně vážily i přiděly dalších přísad a marmelád. Příděl textilí a obuvi přímo pro cukráře byl v listopadu 1944 zcela zastaven. Od roku 1941 byly výlohy lahůdkářských i cukrářských krámů, ale i jiných obchodů, zcela prázdné. Od roku 1945 byla snížena dávka umělých tuků, cukrovinky byly k dispozici jen pro děti do 14 let, ostatní dostávali místo toho 100 g cukru navíc.

Počet členů se v roce 1945 ustálil na čísle 84. Z řad členů společenstva byl za kolaboraci s německým režimem odsouzen *Lidovým soudem v Jičíně* na doživotí jičínský cukrář Bohumil Hofrichter, jehož národním správcem se stal František Kittler.

V poválečných jednáních převládala témata týkající se dodávek sušeného mléka, cukru na marmeládu, ale i bonbónů. V roce 1945 byly zajištěny přiděly, ačkoliv v omezené míře, cukru, vajec, sušených bílků, kakaa, fíků, lískových jader, vlašských ořechů, strouhaného kokosu, ale i pracovní obuvi, obleků a gumových obručí. Byl schválen návrh, že si cukráři mohou bonbóny vyrábět sami a nemusí čekat na podle nich nespravedlivé přiděly přímo od cukrářského svazu.

Schůze konaná v březnu 1948 přinesla novou atmosféru, ale také jakýsi krátkodobý příslib nových dodávek. Předsedou akčního výboru se stal Václav Jór. Společenstvo dostalo přiděl kakaa, bílků a fíků, rovněž obdrželo i 7 200 vajec. Příděl cukru ale získali cukráři až v dubnu 1948, kdy Jičín dostal 6 545 kg a Nový Bydžov samostatně 5 262 kg cukru. Za rozdělení cukru zodpovídalo předsednictvo a určená komise. Mnoho členů se v této době zajímalo i o výši dávky ze zmrzliny. Jednohlasně se shodli, že na dávku ze zmrzliny se budou trhat přidělové lístky.

Poslední zápis ze schůze akčního výboru pochází z 3. 8. 1948, jejímž hlavním a jediným bodem jednání byl přiděl cukru. Mimo knihu zápisů se zachoval ještě zápis z 10. 4. 1949. Společenstvo úřadovalo do dubna 1949 a dle přehledu vykonaných likvidačních prací byla zpráva o konečném převedení majetku zaslána 24. 8. 1950.

Hana Fajstauerová

# STALO SE PŘED 100 LETY

## podzim 1922

28. září se pro veřejnost otevřely zrekonstruované parní a vanové lázně. Otevřeny byly pravidelně každý čtvrtek a sobotu pro pány, v pátek pro dámy. I přes značné náklady na rekonstrukci zůstaly ceny koupelí nezvýšeny. Naopak byl zaveden drobný poplatek za masáže – 2 Kč za celkovou masáž a 1 Kč za částečnou. Zrušeno bylo zpopitné pro lázeňský personál. Jak se zmiňují jičínská periodika: „*Městské parní lázně v Jičíně jsou znovuzřízeny pěkným způsobem, takže dnes mílo jest se tam vykoupat. Jest v lázních také jiný ruch a vládne tam jiný pořádek. Jest tam dohled, jaký má býti v každém obecním podniku. To se nám zamlouvá. Koupací prádlo zapůjčuje správa lázní.*“ • Periodikum Krakonoš uveřejnilo zajímavý příběh s názvem Jak rostou řeči. V Jičíně se totiž začala nekontrolovatelně šířit zpráva o náhlém úmrtí pana Karla Hylského, bývalého majitele a redaktora Krakonoše, který se nedávno z města odstěhoval. „*Zpráva letěla od úst k ústům a prohlubovala se roztočivými detaily, které svou povahou zřejmě nasvědčovaly, že jsou tu dva tábory a dvě stanoviska, ze kterých se tato událost posuzovala. Ta lepší parta sázela na mrtvici – rozčilil se prý na staveništi své tiskárny – ta druhá tvářila se tajemně a sdělovala, že se to stalo v neděli o 2. hod. odpolední v bytě. V úterý již pana Hylského pochovali. Pan Hylský zatím místo aby jako pořádný mrtvý o nic se již nezajímal, objednával klidně další zásoby do zavedeného svého obchodu a píše do Jičína – také docela proti zvyku mrtvých – jak dobře se mu daří v novém působišti. Živému mrtvému, p. K. Hylskému, přejeme mnoho štěstí a zdaru! Vysoký věk má zaručen pořekadlem: Živý na marách,*



Jičín, interiér městských lázní, před 1915, foto Josef Pícek (Sbírka RMaG v Jičíně).

sto let k hrobu.“ • 29. října 2022 se konaly předčasné obecní volby do městského zastupitelstva, které, jak píše Krakonoš, „*prokázaly naprosto jasně a určitě: Jičín je ve velké převaze národní a demokratický!*“ Národní demokracie obdržela 1 602 hlasů, komunisté 901, socialisté 801 a živnostníci spolu s agrárníky 571. 16. listopadu byl pak na ustavující schůzi městského zastupitelstva zvolen starostou Vojtěch Jírů (národní demokrat).

**Gabriela Brokešová**

## KRÁTCE Z MUZEA

Během letních měsíců se konala řada schůzek a jednání, které souvisely s přípravou žádosti o finanční podporu na novou stálou expozici. Žádost byla do IROP odeslána na začátku října.

V létě zaměstnanci muzea intenzivně pracovali na novém výstavním plánu na rok 2023, který nabídne mnoho zajímavých výstav s regionální tematikou či výtvarné výstavy v galerii.

Archeologové jičínského muzea se začali zabývat záchraným archeologickým výzkumem na nově budovaném úseku dálnice do Hradce Králové.

Na konci srpna se naše muzeum stalo cílem jedné z exkurzí, které se konaly v rámci mezinárodní muzejní konference ICOM v Praze. Zavítali k nám muzejníci z Jižní Koreje, USA či z Lotyšska.

Jičínské muzeum v září přivítalo nového kolegu Martina Kartáka, který nastoupil na pozici průvodce.

Odborní pracovníci muzea se na podzim zúčastnili odborných seminářů pořádaných AMG ČR. Přírodovědkyně strávila 3 dny v Ústí nad Labem na Semináři zoologů muzeí a ochrany přírody, jehož součástí byly přednášky i exkurze po přírodovědných zajímavostech Ústeckého kraje. Knihovnice navštívila 46. celostátní seminář knihovníků v Liberci a muzejní pedagožka setkána muzejních pedagogů v Brně.

## Nabídka vzdělávacích programů RMaG v Jičíně na školní rok 2022/23

Stejně jako v minulých letech se Regionální muzeum a galerie v Jičíně přihlásilo svým pedagogům z MŠ, ZŠ a SŠ Jičínska s nabídkou programů a výstav, které mohou být žáky a studenty využity ve školním roce 2022/2023. Spolupráce se školami byla vždy velice vstřícná a oboustranně prospěšná, a to i v období posledních dvou nelehkých let, kdy z pandemických důvodů podobným aktivitám čas příliš nepřál. Všichni již pevně doufáme, že nyní nedojde k podobným výkyvům a vzdělávání ve školských zařízeních bude pokračovat kontinuálně dál.

Mezi již tradiční vzdělávací program pro základní školy patří cyklus Človíček putuje historií, který je nabízen především pro

žáky 1. stupně a skládá se celkem z 10 návštěv muzea a děti provede celou historií Jičína a také představí práci muzejníků. Oblíbené jsou také komentované terénní prohlídky města a zámku či procházka po městě zaměřená na dílo architekta Čeňka Musila. Základní i střední školy mohou využít nabídku historických přednášek na různá témata, například Albrecht z Valdštejna, bitva u Jičína v roce 1866, 2. polovina 19. století v Jičíně, jičínské živnosti 19. století, 1. a 2. světová válka a Jičín, situace po roce 1948 na Jičínsku, roky 1968 a 1989 na Jičínsku, či Jaroslav Wagner – jičínský rodák a významný představitel památkové péče. Historickými přednáškami provází Mgr. Hana Fajstauerová. Nabídku programů dále rozšiřují přednášky etnografky

Mgr. Hany Macháčkové na téma významné svátky v roce, jako jsou Velikonoce, Vánoce, Masopust. Zajímavá je interaktivní přednáška o materiálech a rostlinách, ze kterých se vyráběly a dosud vyrábí oděvy s názvem Co nosíme na sobě a co nosili naši předci. Novinkou je nabídka komentovaných exkurzí v nově postavené budově muzejního depozitáře v Robousích, kde jsou nyní uloženy sbírkové předměty jičínského muzea.

**Kontakt pro zájemce:**  
Mgr. Marie Grusová, muzejní pedagog, tel.: 603 373 772,  
email: edukator@muzeumhry.cz.

# UDÁLOSTI V OBRAZECH



Výstava Bohové a hrdinové z konce doby bronzové na Jičínsku.



Archeologický workshop v rámci festivalu Jičín – město pohádky.



Muzejní pedagogka při letní komentované prohlídce města.



Mgr. V. Dospíšilová při komentované prohlídce výstavy Bohové a hrdinové z konce doby bronzové na Jičínsku.



Archeologický workshop v rámci festivalu Jičín – město pohádky.



Muzejní knihovnice se v září zúčastnila 46. celostátního semináře knihovníků muzeí a galerií AMG ČR v Liberci.



Instalace výstavy Kdo si hraje, nezlobí.



## VÝSTAVY & PŘEDNÁŠKY

říjen–prosinec  
2022

### VÝSTAVY

#### GALERIE

**Barbora Bieylonovič**  
**Cesty ticha**  
(28. 10. – 11. 12. 2022)

**Jiří Pikous**  
**Kousky mého světa**  
(16. 12. 2022 – 29. 1. 2023)

#### VÝSTAVNÍ CHODBA

**Hledání ztraceného**  
(28. 10. – 27. 11. 2022)

**Jak se rodí večerníčky**  
(2. 12. 2022 – 5. 2. 2023)

### AKCE

**Mezinárodní den archeologie**  
(22. 10. 2022 od 10 do 17 hodin,  
zámecká galerie a nádvoří zámku,  
program na [www.muzeumhry.cz](http://www.muzeumhry.cz))

**Advent na faře**  
(4. 12. 2022, od 14 hodin,  
fara v Robousích, program  
na [www.muzeumhry.cz](http://www.muzeumhry.cz))

Více informací  
na [www.muzeumhry.cz](http://www.muzeumhry.cz)  
a Facebooku. Změna akcí  
vyhrazena.

Dne 13. října 2022 uspořádalo Regionální muzeum a galerie v Jičíně ve spolupráci s 3D Ateliérem Ústavu archeologie a muzeologie Masarykovy univerzity v Brně a Archeologickým ústavem AV ČR v Praze workshop pro východočeské archeologické organizace, který byl zaměřený na praktické využívání 3D digitálních a počítačových technologií. Po úvodních přednáškách tak měli účastníci možnost si vyzkoušet metody laserového skenování, vícenímkové fotogrammetrie, rekonstrukčního počítačového modelování nebo i vstoupit do virtuální a rozšířené reality.

HURÁ, MUZEUM! Čtvrtletník Regionálního muzea a galerie v Jičíně 4|2022

Registrováno MK ČR pod číslem E 21762

Vydává: Regionální muzeum a galerie v Jičíně, Valdštejnovo náměstí 1, 506 01 Jičín

Tel.: +420 493 532 204, e-mail: [muzeumhry@muzeumhry.cz](mailto:muzeumhry@muzeumhry.cz), [www.muzeumhry.cz](http://www.muzeumhry.cz)

Otevírací doba muzea a galerie: říjen–prosinec út–ne 9–17 hod.

Redakce: Gabriela Brokešová

Fotografie: RMaG v Jičíně, Sběrka RMaG v Jičíně, Ondřej Březovský

Grafická úprava: Jakub Novotný, [jn@cr8.cz](mailto:jn@cr8.cz)

Tisk: Tiskárna Irbis – Jiří Uhlíř, Liberec, uzávěrka čísla: 17. 10. 2022

Toto číslo by nevzniklo nebýt podpory města Jičína.