

hurá, 4|2021 muzeum!

Výstava
Vladimír Silovský
(1891–1974)

2

Výstava
Michail Ščigol:
Deníky F. K.

3

Archeologický
výzkum
tvrze v Samšíně

4

Osobnost
František Filip
(1869–1958)

5

Staré
jičínské živnosti
Pekaři

7

Nový depozitář v Robousích

V průběhu letošního září došlo v dějinách jičínského muzea k mimořádné události. Byla dokončena nová stavba depozitáře v Robousích u Jičína a jičínské muzeum se po dlouhých letech dočkalo místa, kam může uložit velkou část sbírkového bohatství regionu, které spravuje. Nová stavba přiléhá k budově bývalé fary, kterou jičínské muzeum obhospodařuje také. Dokončení stavby je završením úsilí jičínského muzea získat prostor pro své sbírkové předměty. To trvalo v podstatě od roku 2010, kdy bylo muzeum nuceno opustit prostory půdy jičínského zámku. Od té doby byly sbírky jičínského muzea v exilu – nejdříve uskladněny v klášteřu v Nové Pace, později v pronajatém



komerčním prostoru v Soudné u Jičína. Nemluvě o tom, že předměty byly nevhodně uskladněny na chodbách muzea a v nepřehledných depozitářích na zámku. Velká část sbírky bude do konce roku postupně stěhována do nového depozitáře.

Jednoduchá stavba se sedlovou střechou byla navržena tak, aby vizuálně zapadala do okolního prostředí a zároveň nenarušovala Vesnickou památkovou zónu Studeňany, jejíž ochranné pásmo dosahuje i do těchto prostor. V přízemí objektu je k dispozici několik menších kanceláří a studoven pro veřejnost a dále velká hala, do které budou umístěny předměty převážně z etnologické sbírky. V prvním patře se pak nalézají další dvě velké haly. Jedna z nich bude sloužit k uskladnění archeologické sbírky, druhá pak zase k předmětům z etnologické sbírky. Stavba je vybavena nákladním výtahem, který umožní snadnější manipulaci se sbírkovými předměty, a také vjezdem pro dodávkové auto, což zabezpečí také snadnější přemístování sbírkových

předmětů. Stabilní klimatické podmínky zabezpečuje vzduchotechnika a klimatizace, které udržují v budově stálou teplotu a vlhkost. Vzhledem k účelovosti stavby jsou depozitární prostory vybaveny minimálním počtem oken – a to opět především s ohledem na konstantní světelné prostředí uvnitř. Světlo, vlhkost a teplota patří mezi nejvýznamnější faktory, které je nutné zohledňovat při dlouhodobém uskladnění muzejních předmětů. Veškeré depozitáře jsou pak vybaveny moderními regály. Samozřejmostí je pak elektronická zabezpečovací signalizace napojená na státní policii. V těsné blízkosti depozitáře vznikla také menší stavba pro garážové kryté stání automobilů jičínského muzea. Plocha před depozitářem byla zpevněna a částečně vydlážděna a zatravněna.

Vznikl tak muzejní areál, který kromě depozitáře a budovy fary nabízí také venkovní prostor, se kterým jičínské muzeum počítá při budoucích akcích pro veřejnost.

→ pokračování ze str. 1

Tento venkovní prostor bychom v příštích letech chtěli především z vlastních sil a zdrojů ještě zvelebit.

Projektantem novostavby depozitáře jičínského muzea je Ing. Radek Umlauf, generálním dodavatelem stavby pak firma VALC, s. r. o. Investice, která byla celá v režii Královéhradeckého kraje, včetně vnitřního vybavení, se pohybuje ve výši okolo 30 milionů Kč. Zpětně je třeba přiznat, že zásadním impulsem, který vedl k rozhodnutí Královéhradeckého kraje depozitář vybudovat, byla osoba paní náměstkyně hejtmána Mgr. Martina Berdychová, díky jejíž empatii a porozumění dlouhodobému problému jičínského muzea stavba vlastně vznikla.

Předpokládáme, že v příštím roce veřejnosti v jistém režimu nabídneme možnosti prohlídky depozitáře a také uspořádáme první akce ve venkovním areálu. Prioritou nejbližší doby bude však stěhování.

Michal Babík

VÝSTAVA Perličkové ozdoby z Poniklé

Na závěr roku ve spolupráci s ponikelskou firmou Rautis připravujeme třípytí vánoční výstavu perličkových ozdob.

Perličkové ozdoby se v Poniklé vyráběly z foukaných skleněných perlí už na počátku 20. století. Tradice ručně vyráběných ozdob jsou pro Poniklou typické i v současnosti díky firmě Rautis.

Firma stále udržuje techniku manuálního foukání skleněných perliček. K výrobě využívá letitých kovových forem a strojku s kahanem, který byl vynalezen už v roce 1872. Majitel firmy a foukač Marek Kulhavý se snaží udržet tradici perlařského řemesla živou i pro další generace.

Výstava se koná od 19. listopadu 2021 do 9. ledna 2022 ve výstavní chodbě muzea.



Vladimír Silovský, Rozplétání sítí, suchá jehla, papír, 230 × 283 mm (Sbírka RMaG v Jičíně).

VÝSTAVA Vladimír Silovský (1891–1974)

Podzemní galerijní výstava představí dílo libáňského grafika, ilustrátora a pedagoga Vladimíra Silovského, od jehož narození letos uplynulo 130 let.

Vladimír Silovský se narodil 11. července 1891 v Libáni. Silovský zprvu nastoupil na fakultu architektury na C. k. české vysoké škole technické v Praze. Po roce však školu opustil a krátce pobýval v Itálii. Mezi lety 1911–1913 studoval na uměleckoprůmyslové škole v Zábřehu u prof. Menci Clementa Crnciče a poté v letech 1913–1917 na Akademii výtvarného umění v Praze u prof. Maxe Švabinského. V roce 1916 se stal členem SVU Mánes a o rok později stál u zrodu Sdružení českých umělců grafiků Hollar, kterému později předsedal (od 1933). V roce 1945 se stal profesorem Akademie výtvarných umění v Praze. Vladimír Silovský zemřel v Praze 26. 4. 1974.

Vladimír Silovský ve své tvorbě využíval různé grafické techniky, z počátku hlavně dřevořez, suchou jehlu, lept, později převládala litografie. Ke svým grafikám si někdy připravoval kresebné studie zpracované uhlem či tužkou.

Vladimír Silovský patří mezi čelní představitele sociální grafiky 20. let 20. století. Častým námětem se mu stávaly sociální a pracovní náměty z Ostravska. Zobrazoval bidu periferie, hladové fronty, čekárny plné unavených, zhroucených lidí. „Samozřejmě vycházel z tradic Švabinského školy, ale tíživé zkušenosti válečných let i následujících sociálních proměn jej vedly k dynamickému a expresivnímu podání reality všedních dnů a heroismu práce.“ (Ivo Kořán, 1984). V pozdějších letech

do grafiky převáděl pohledy na významné architektonické dominanty, krajiny a věnoval se též grafickému portrétu.

Poslední výstava grafik Vladimíra Silovského se v Regionálním muzeu a galerii v Jičíně konala v roce 1984, tedy u příležitosti desátého výročí smrti tohoto výtvarníka. Výstavu tenkrát připravil doktor Ivo Kořán, který kromě děl ze sbírky RMaG v Jičíně představil díla z Galerie moderního umění v Hradci Králové a z Městského národního výboru Libáň.

Připravovaná výstava bude na zmíněnou poslední přehlídku v leccem navazovat. Chceme představit Silovského díla ze sbírky RMaG v Jičíně, přítomna budou rovněž díla z majetku města Libáň. V Libáni se v současnosti nachází asi třicet Silovského děl, mimo grafiky v libáňském konvolutu najdeme i řadu kresebných studií, které budou na výstavě taktéž k vidění. Výstava bude doplněna o díla ze sbírky Galerie moderního umění v Hradci Králové (16 ks) a také o díla ze sbírky Galerie Vysočiny v Jihlavě (18 ks).

Tematický záběr Vladimíra Silovského se pohyboval ve velmi širokých mantinelech. Výstava chce představit všechna zásadní témata, kterými se umělec zabýval. K vidění budou krajiny, portréty, architektonické památky, grafiky zachycující práci v železárnách či ilustrace z knih *Ulice – boulevard* Richarda Weinerja či *Muž z davu* Edgara Allana Poa.

Výstava se uskuteční od 15. října do 28. listopadu 2021 v zámecké galerii.

VÝSTAVA

Michail Ščigol: Deníky F. K.

Po sedmnácti letech se vrací do galerijních prostor jičínského muzea výtvarník Michail Ščigol. Malíř s ukrajinskými kořeny je s naším regionem pevně svázán jak náměty svých prací, kulturní aktivitou, která oživuje veřejný prostor, tak svým životem v Železnici.

Jeho práce se odehrává v cyklech, kdy autor vypráví a nahlíží příběh z mnoha různých pohledů. Tentokrát se tématem jeho práce stal průzkum tajemství a zákoutí života i díla mimořádného literáta počátku 20. století Franze Kafky. Cyklus začal vznikat již v roce 2013, kdy malíř vytvořil nejprve komorní cyklus 24 obrazů menšího formátu, v nichž se pokusil o jakousi malířskou definici Kafkova života, tvorby a světa. Proplínají se zde znaky odkazující k biografii spisovatele, jeho dílu, ale zároveň paralelně zaznívá souzvuk s životem a údělem malíře samotného. Soubor tedy není koncipován jako ilustrace konkrétního Kafkova díla, nebo děl, ale snaží se o obecnější definici údělu autora zmítaného pochybnostmi,



Kašna (z cyklu Noční procházky), 2012, olej na plátně, 70 x 100 cm.



Zámek (z cyklu Deníky F. K.), 2013, olej na plátně, 40 x 30 cm.



Krátká povídka (z cyklu Deníky F. K.), 2013, olej na plátně, 40 x 30 cm.

palčivou touhou po dokonalosti, nespokojeností se sebou samým. Zachycuje nekonečné hledání univerzálního principu i zcela ojedinelé subjektivní tendence determinující podstatu či povahu tvorby jako takové. Vypovídá o každodenním úsilí po dosažení sumární bezchybnosti i postižení jemného, avšak podstatného detailu.

Drobné formáty svědčí zkratce, hutnosti výpovědi, preciznosti myšlenky. Přínášejí celou škálu pocitů, dojmů a postřehů z Kafkova života, ale zároveň výmluvně hovoří o jisté důvěrnosti mezi oběma autory, o symbióze, vzájemné paralelní linii dvou rozdílných, a přece v něčem tak shodných životů a světů – toho literárního a výtvarného.

V roce 2015 rozvinul Ščigol motivy cyklu Deníky Franze Kafky na velkoformátových plátnech. Kompozice a ústřední téma se většinou nemění, malíř však nechává rozehráti i průvodní a vícevrstevnaté motivy. Dochází k drobnému posunu celkové atmosféry zobrazovaného. Z drobných, intimních, důvěrně privátních scén se stávají velkolepé příběhy odehrávající se přímočaře v bezprostřední blízkosti diváka. Jako by na malé formáty divák nahlížel skrz kukátko do uzavřených privátních prostor, ale velká plátna představují příběh odehrávající se na velké otevřené osvětlené scéně. Provokují k autentickému prožitku, umožňují vstoupit do obrazového prostoru, jsou extrovertní, působí na diváka oboustranným pohybem – vtahují ho dovnitř i vystupují ven a obklopují ho, zatímco drobné formáty jsou introvertní, vyžadují ztišení, ponoření se, introspekci, soustředění, zastavení. U velkých pláten se divák stává součástí příběhu samotného, je konfrontován s latentními, dosud neprojevenými city spisovatele – malíře, křehkého, ale odhaleného, houževnatého a neústupného, i pochybujiícího.

Výstavu můžete navštívit od 10. prosince 2021 do 30. ledna 2022 v zámecké galerii.

NOVÉ PUBLIKACE

Jaroslav Wagner památkář a jičínský rodák



Katalog k výstavě věnované Jaroslavu Wagnerovi vznikl jako připomínka stoletého výročí narození tohoto významného jičínského rodáka, památkáře a kunsthistorika, pro kterého byl Jičín městem, kam se celý život rád vracel.

Výstava a posléze i katalog byl připravován na základě daru manželky Jaroslava Wagnera Jaroslavy Wagneřové, která jičínskému muzeu věnovala nejen rozsáhlý soubor snímků, které Jaroslav Wagner pořizoval pro svou odbornou práci, ale také unikátní celek rukopisných prací, které byly vesměs publikované, avšak v jednotlivých složkách se nacházejí také poznámky, různé verze studií, náčrty, kopie článků, grafik, plánů k danému tématu. Soubor má velkou dokumentační hodnotu, protože zachycuje také stav řady památek od 60. let 20. století, z nichž některé dnes již neexistují. Díky celému věnovanému souboru se před námi otevírá vlastní práce Jaroslava Wagnera, jeho příprava ke studiím, schopnost rozkreslovat si detaily a vytvářet rozsáhlé studie a analýzy. V roce 2013 byla sbírka doplněna o osobní fotografie.

Katalog si nebere jako úkol představit obrovský rozsah práce Jaroslava Wagnera, ale nastínit základní témata a zaměření jeho odborných studií, a navíc představit jej jako Jičínáka, odborníka, sportovce a laskavého a skromného člověka.

Publikaci bude možné zakoupit na pokladně muzea od prosince 2021.



obr. 1 Dnešní podoba tvrze v Samšíně před zahájením rekonstrukce, pohled na hlavní jižní průčelí tvrze.

ARCHEOLOGICKÝ VÝZKUM tvrze v Samšíně

4

V souvislosti s rekonstrukcí někdejší tvrze č. p. 1 v Samšíně probíhá na místě takřka po celý letošní rok s přestávkami záchranný archeologický výzkum pod patronací Regionálního muzea a galerie v Jičíně. Jádrem obce Samšína, která se poprvé připomíná r. 1352, je kostel sv. Václava položený v horní části nad okolní terén vyvýšené ostrožny. Tvrz zaujala místo cca 70 m jižně od kostela.

První zmínka o tvrzi se váže k Janovi či Ješkovi ze Samšiny z roku 1359–1361, v průběhu 14. a počátku 15. st. se na tvrzi vystřídal více majitelů, poté se písemné prameny o Samšíně odmlčují až do r. 1505, kdy se dozvídáme, že Hanuš ze Samšiny vypravil do války proti Šlikům vůz a čtyři pěší bojovníky. Z dalších pánů na tvrzi uvedme alespoň Abrahama Gerštorfova z Malšvic, který je se ženou Annou pohřben v samšinském kostele, nakrátko tvrz později získal i Albrecht z Valdštejna. V pohnutých letech třicetileté války byla Samšína mezi léty 1631 až 1648 několikrát vyplněna při vpádech švédských posádek z Hrubé Skály a Grabštejna. V roce 1643 je tak tvrz a statek v Samšíně „velmi zruinovaný“ prodán Fridrichovi Karlu Hubkovi z Hennerstorfu, který se snažil tvrz opravit a samšinskému kostelu věnoval velký zvon. Později se na Samšíně objevuje Jindřich Leveneur, rytíř von Grünwall, který byl císařským tajným radou, soudcem a který se



obr. 2 Pohled do nově odkrytého „velkého sklepa“ po odtěžení zásypů. Na protější straně vidíme vpravo vstup do dalších suterénů tvrze, vedle je krb či černá kuchyně a vlevo je mladší příčka vložená do sklepa asi při první přestavbě na faru v 18. století.

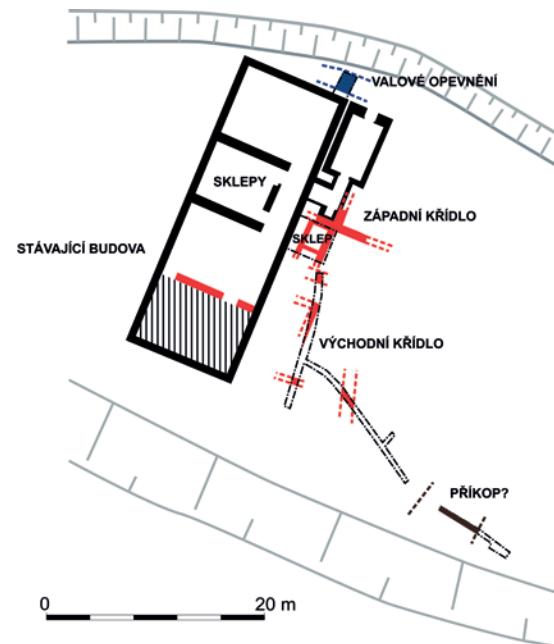


obr. 3 Jáma s dřevěným roubením ve velkém sklepe, která pravděpodobně sloužila pro chlazení potravin či mladiny při vaření piva.

vyznamenal v bitvách s Turky u Harkáně, Ostřihomi a Moháče, odkud dokonce přivedl na Samšinu tři zajaté Turky. Ještě před rytířovou smrtí přechází tvrz roku 1709 do majetku hraběte Františka Josefa Šlika z Holiče. Ten roku 1739 odevzdal faráři k obývání tvrz „na polo pobořenou“ a následujícího roku je zde zřízena fara. Při přestavbě na faru víme, že bylo sneseno zchátralé první patro a zůstala tak jen přízemní obdélníková budova, krytá valbovou střechou. Z původní tvrze tak měly být dochovány pouze tři valené klenuté sklepy a část obvodového zdiva s renesančním vstupním portálem. Fara zde fungovala do roku 1950 a poté byla až do roku 2004 využívána jako JZD.

Tolik velice v krátkosti o tom, co bylo obecně známo o vývoji samšinské tvrze. Před zahájením rekonstrukce zde tak byla k vidění jen obdélníková budova s přízemím o 8 místnostech, vstupem na půdu a vstupem do 3 sklepů situovaných pod západní polovinou budovy. Na to, že zde měla stávat velká kamenná tvrz s mnoha místnostmi, tak kromě zmíněných sklepů, kde byly druhotně použity pozdně gotické vstupní portály, nejprve nic přímo neukazovalo (viz obr. 1).

Díky přístupu nového majitele proběhl na začátku letošního roku nejprve stavebně-historický průzkum, který dodal další podstatné informace o možné původní



obr. 5 Předběžný plán stavu archeologického výzkumu k září 2021. Černě vyznačena známá zdiva suterénu a sklepů tvrze, červeně vyznačeny nově zachycené zdi a konstrukce, hnědě je znázorněn průběh potenciálního příkopu a modře nejstarší valové opevnění ostrožny.

podobě tvrze. Ten identifikoval, že nejstarší dochované části přízemí pocházejí s největší pravděpodobností z poslední čtvrtiny 16. století. Dendrochronologický průzkum pak ukázal na data 1575–1597 u dubových trámů do dnešního podkroví, které byly ale pravděpodobně druhotně použity ze starší fáze tvrze. Důležité informace byly získány z farní knihy, která byla sepsaná po finální stavební úpravě tvrze na faru v roce 1827 a která uvádí podstatné informace o nedochovaných částech tvrze. Dále se v knize o tvrzi ještě v průběhu 18. století hovoří jako o „starém rytířském hradu“.

Archeologický výzkum zatím přináší stále nové poznatky o možných stavebních fázích tvrze. Nejprve při odtěžení zásypů v místnostech za hlavním vchodem byly v hloubce 2,5 m identifikovány znovu objevené suterénní prostory tvrze s dochovaným vstupním portálem do východní části tvrze a sklepů v západní části, okno do jižního průčelí a topeniště na způsob černé kuchyně či krbu (viz obr. 2). Byla zde identifikována pochozí úroveň z horizontu 14. a 15. století, tedy z doby, která spadá



obr. 4 Sonda před hlavním vchodem s nově odkrytým sklepem a dochovanými požárovými horizonty po stranách.

do nejstarších písemných zmínek o existenci tvrze. Dále zde byla odkryta jáma s dřevěným roubením vymazaným jílem, která pravděpodobně sloužila jako chladicí zařízení, prameny hovoří i o tom, že se v této místnosti vařilo pivo (viz obr. 3).

Sondy položené vně tvrze zjistily mnoho kamenných konstrukcí včetně neznámého sklepa s valenou klenbou, který byl propojen s již známými sklepy pod tvrzí, dále byly nalezeny reliktů jak východního, tak i západního křídla tvrze, a i požárové horizonty, které můžeme předběžně vztáhnout k období třicetileté války, kdy byla tvrz několikrát vyplněna (viz obr. 4). Největší překvapení ovšem přinesla sonda na západní straně tvrze, kde nad hranou svahu padajícího strmě k potoku Žehrovka byly identifikovány dvě fáze valového opevnění dřevohlinité konstrukce, která dle doprovodného materiálu spadá do vrcholného 13. století. Tato fortifikační linie je tak skoro o 100 let starší, než jsou první zmínky o Samšíně jako takové.

Je zřetelné, že více než 700 let historie tvrze v Samšíně se do její hmoty a okolního terénu výrazně propjalo. Vidíme zde tak mnoho různých kamenných konstrukcí, o kterých z velké části nemáme žádné informace z písemných pramenů. Tvrz tedy měla podstatně dynamičtější vývoj, než jsme předpokládali. Archeologický výzkum ještě není ukončen a je evidentní, že mnoho otázek o podobě a fungování tvrze tak stále ještě čeká na vyřešení. O dalších výsledcích bude naše muzeum určitě v příštím roce dále informovat.

Jiří Unger

ZE SBÍREK Stopy F. Filipa v jičínském muzeu

Jičínské muzeum uchovává ve svých sbírkách zajímavé snímky Františka Filipa především od Aloise Podlipného, kteří společně vytvářeli fotografie, jež se staly součástí příloh k městské kronice. Často tedy na těchto snímcích figuruje právě František Filip. Vedle toho je ve sbírce uloženo několik rukopisů tohoto pekaře a písmáka z jedné osobě. Jedná se o drobnosti nasbírané Muzejním spolkem, jehož byl členem. Ucelená pozůstalost se nachází v SOKA Jičín. Vedle vlastního životopisu, *Dějin divadla, zpěvu a hudby v Jičíně od roku 1624*, poznámek k historii města a několika domů, historie živnostenského života se jedná především o *Kroniku společenstva pekařů politického okresu Jičínského se sídlem v Jičíně*, jehož byl hrdým členem.

Hana Fajstauerová

OSOBNOST František Filip (1869–1958)

Jičínský rodák František Filip, který byl v Jičíně u všeho, co se šustlo.

František Filip, jičínský pekař, písmák a člen mnoha spolků, je zachycen na řadě snímků ze sbírky RMaG v Jičíně. Jedná se jak o podobizny, tak momentní snímky, především od jičínského fotografa Aloise Podlipného. Jeho výraz a tvář je na fotografiích nezaměnitelná, je zachycen poblíž mnoha památek, hrobů na jičínském hřbitově a řady dnes již neexistujících zákoutí Jičína.

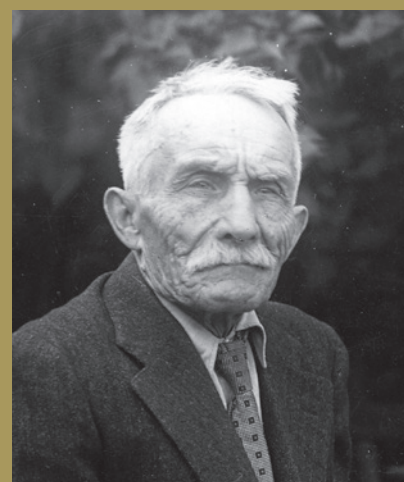
Narodil se 25. 7. 1869 v Ostroměři, kde jeho rodina měla malé stavení. Jeho otec, Josef Filip, musel zadluženou chalupu prodat a roku 1879 se rodina přestěhovala do Úlibic a o dva roky později do Valdic, kde se Josef Filip stal kočím v oborském a zebínském dvoře.

František Filip chodil nejprve na obecnou školu v Ostroměři, poté do Lužan a Valdic. Poslední dva roky svého studia na obecné škole mohl studovat jen v zimních měsících, protože byl na žádost správce dvora osvobozen od školní výuky, aby mohl pracovat na dvoře za 15 krejcarů denní mzdy. Na studia bohužel nebylo prostředků, a tak jeho učitel marně upozorňoval na Františkovo nadání a doporučoval jeho otci jičínský učitelský ústav.

Sotva František Filip školu vychodil, otec mu zemřel. Na jaře 1884 odešel do Jilemnice, aby se zde u svého strýce učil pekařem. Do Jilemnice šel se svou babičkou pěšky. Řádně se vyučil svému řemeslu a od jara 1888 do konce roku 1889 vandroval podle tehdejšího zvyku po Čechách a Moravě. Již tehdy si všiml významných památek, hrál divadlo, chodil do zpěvu, navštěvoval politické schůze apod.

Začátkem února 1899 se František Filip oženil s Marií Lžičařovou ze Sopotnice u Potštýna a za několik dní, 18. února, převzal v Jičíně na Novém Městě v domě č. p. 145 pekařství po Václavu Reifovi st. Ještě téhož roku se mu podařilo najmout lepší místnost pro své pekařství v domě č. p. 172 na Novém Městě. Tento dům v roce 1904 zakoupil za 6250 K. Vedle pekárny zde zavedl i malý obchod se smíšeným zbožím.

V roce 1921 ovdověl a po roce se opět oženil, tentokrát s Annou Bradáčovou ze Starého Místa. Z každého manželství



František Filip, červenec 1949 (Sbírka RMaG v Jičíně).

se mu narodila jedna dcera. V roce 1933 pro svůj pokročilý věk a lékařský zákaz těžké práce odevzdal 1. října domek a pekařství své dceři Boženě, provdané za pekaře Václava Kráma. František Filip zemřel 31. srpna 1958 v úctyhodném věku 89 let.

Všechen svůj volný čas věnoval František Filip veřejné práci. Po příchodu do Jičína se stával postupně členem řady místních spolků: *Občanské čtenářské besedy na Novém Městě (1904)*, *Tělocvičné jednoty Sokol (1905)*, *Muzejního spolku (1908)*, *spolku Lidumil (1920)* a *Řemeslnické besedy (1927)*.

Již od mládí se s velkým zájmem věnoval ochotnickému divadlu. Poprvé vystoupil na jevištní prkna již v Jilemnici, pak v Uherském Hradišti a Chocni. V roce 1907 byl zvolen do výboru Občanské besedy na Novém Městě v Jičíně a založil její dramatický odbor. Účastnil se i založení Spolku divadelních ochotníků J. K. Tyl v Jičíně.

V roce 1921 se v Jičíně ustavila organizace Živnostensko-obchodnické strany středostavovské. František Filip byl od počátků až do roku 1938 členem výkonného výboru a také členem obecní samosprávy.

V roce 1923 byl František Filip jednomyslně zvolen členem letopisecké komise. V periodiku Hlas našeho venkova zaznělo: *„Kronikář se mění, pan Filip zůstává... jako strážný duch kroniky.“* Je autorem téměř 200 článků, vzpomínek a zpracování různých etap jičínské historie. Dodnes knihovna muzea uchovává některé jeho rukopisy, obvykle nevelkého rozsahu, a také ručně psanou *„Kroniku společenstva pekařů politického okresu jičínského se sídlem v Jičíně“*, založenou v roce 1928. Jeho charakteristický rukopis najdeme i na mnoha dobových fotografiích, které by bez jeho pečlivých poznámek z velké části ztratily svou vyprávěcí schopnost.

Hana Fajstauerová

STALO SE PŘED 100 LETY podzim 1921

Na začátku října uveřejnily jičínské noviny Krakonoš zprávu o sebevraždě J. Fajfry, předsedy jičínské komunistické organizace, kterou spáchal 24. září v Liberci. Noviny upozorňují na fakt, že je to již třetí člen téže organizace, který skončil sebevraždou. Nejdříve se oběsil dr. Abl, poté se utopil skladník Šimůnek a jako třetí skončil ranou z revolveru politicky i hospodářsky exponovaný Fajfr. „Sotva byli by kdy tito nešťastníci takovýmto způsobem skončili, kdyby nebyli přišli ve styk s rozvratným bludem a živlem bolševickým.“ • O týden později otiskl Krakonoš kousavý článek o cestě pěkného, kožešinou lemovaného, pláště paní Exnerové. Manželka zubního technika a člena jičínské strany politických živnostníků, kterému je v příspěvku vyčítáno obohacení se v době válečné, si totiž dovolila ve Vídni zakoupit plášť za 1 800 K. Kabát zakoupený v konfekci majitelce neseděl a musel putovat až do Jablonce na přešití. Na zpáteční cestě však skončil v rukou finanční správy, protože, jak se ukázalo, paní Exnerová plášť propašovala bez zaplacení cla. Pokuta a zaplacení cla vyšly na dalších téměř 7 000 K. „Co pak to je na pana Exnera? On si to může dovolit.“ Nějací jičínská dobráci nemohli skousnout, že si manželka pana Exnera nenechala plášť ušít, a dokonce ani upravit jičínským živnostníkem a odjela si pro něho až do Vídně a poslali na plášť



Příjezd prezidenta Masaryka k jičínské radnici, 22. 10. 1921 (Sbírka RMaG v Jičíně).

finanční kontrolu. „Jičínská veřejnost zvědavě nyní vyhlíží paní Exnerovou, až poprvé objeví se v té „lacině“ vídeňské nádheře.“ • Nejvýznamnější událostí podzimu roku 1921 byla návštěva prezidenta republiky T. G. Masaryka, která se udála 22. října. Již od časného rána se slavnostně vyzdobené ulice Jičina plnily nejen jičínskými obyvateli, ale také návštěvníky z okolních měst a venkova, které do města dopravovaly zvláštní vlaky. Podle jičínských novin Krakonoš byla očekávaná návštěvnost 25 000 lidí dalece překročena, a to i přes nepřízeň počasí, neboť po celý den hustě přelou. Pan prezident zavítal nejdříve do kasáren, kde navštívil cvičiště, pobědval s poddůstojníky a mužstvem vojenské posádky. Poté se přesunul do sokolovny, kde v proslovu připomněl světovou válku a pronásledování sokolů. Po prohlídce průmyslových objektů, včetně Knotkovy továrny, byl pan prezident přivítán na radnici starostou města J. Čihulou. V pět hodin odpoledne byla návštěva



Prezident Masaryk na vojenském cvičišti pod Čefovkou. Zleva E. Beneš, generál J. Syrový a ministr národní obrany Fr. Udřal, 22. 10. 1921 (Sbírka RMaG v Jičíně).

Jičína u konce a prezident T. G. Masaryk se vydal zpět do Prahy. • První sniž roku 1921 napadl v Jičíně 8. listopadu.

Gabriela Brokešová



Muzejní edukace ve školním roce 2021/2022

Novinkou jsou vzdělávací procházky jičínskými exteriéry, forma, která reaguje na omezení návštěvnosti v expozici, se kterým se muselo muzeum vyrovnat v „COVIDOVÉ DOBĚ“. Ještě na konci minulého školního roku muzejní edukátorky za velkého zájmu škol realizovaly několik typů procházek a provedly přes 700 dětí. Základní cesta představuje především nejmladším dětem elementární pamětihodnosti města Jičina, cesta pro starší děti je komentuje v hlubších historických souvislostech. Speciální vycházky se věnují např. poznávání stavby Valdštejnova paláce, další mapuje hospodaření s vodou v Jičíně v minulosti, jiná připomíná zmizelé židovské sousedy a události 2. světové války na konkrétních místech v centru města. Ačkoliv tyto venkovní aktivity vznikly v době, kdy jsme řešily protiepidemická opatření, zůstávají oblíbenou součástí stálého edukačního portfolia Regionálního muzea a galerie v Jičíně.

Standardní nabídka vzdělávacích programů školám zahrnuje cyklus návštěv expozice „Človíček putuje historií“, dále tematické přednášky historičky, přírodovědkyně a archeoložky. Počítat můžeme také s komentovanými prohlídkami výstavy „Ateliér Podlipný – fotografové Alois, Jan a Karel“ a „Vladimír Silovský (1891–1974)“, které povedou jejich kurátorky.

Těšíme se také na výstavu „Vánoční ozdoby z Poniklé“, kterou (pokud epidemická situace dovolí) doprovodí tradiční předvánoční tvůrčí dílna. Děti se budou moci nejen seznámit s unikátním perlařským řemeslem, ale také si vlastní vánoční ozdobu vyrobí tradiční technologií.

Alena Anna Kyselo a Marie Grusová



Fronta na chléb před domem pekaře Bohumila Hejny v čp. 59 na Komenského náměstí v roce 1917 (Sbírka RMaG v Jičíně).

STARÉ JIČÍNSKÉ ŽIVNOSTI Pekaři

Během 19. století se život nejen pekařů značně změnil. Definitivní konec cechovnímu zřízení přinesl rok 1859, kdy byl 20. prosince vydán císařský patent č. 227/1859 o živnostenském řádu. Tento řád kodifikoval zcela svobodu podnikání a na místa cechů nastoupila společenstva řemeslníků a obchodníků.

Společenstvo pekařů patří k nejstarším na okrese Jičín. Jeho existenci lze potvrdit již k roku 1864. Impulzem pro vznik Společenstva potravních živností v Jičíně byla ale až novela živnostenského řádu z 15. 3. 1883. Zpočátku vystupovali pekaři a mlynáři společně. Na základě výměru C. k. okresního hejtmanství v Jičíně ze dne 10. 1. 1884 byla svolána valná hromada pekařů, mlynářů, krupařů, perníkářů, cukrářů a voskařů v Jičíně, Holíně, Popovicích, Čejkovicích, Kbelnicích, Jinolicích, Libuncích, Tuří, Butovsi, Dílcích, Lhotě Pařezské, Milíčevsi, Valdicích a Češově. Na této valné hromadě konající se 17. 1. 1884 bylo zvoleno představenstvo, jejímž předsedou se stal Václav Janoušek. Během prvního roku čítala organizace 55 členů. Od roku 1889 stál v čele společenstva Antonín Hlaváček, v dalších letech uspěl Václav Hrubý ml.

Na jednotlivých schůzích se řešily otázky přijímání nových učňů, propouštění z učení, odhlašování obcí od společenstva (1891 Lochov), příchod nových členů, stav a revize účtů apod.

V roce 1907 přišlo na řadu jednání o sestavení samostatného *Společenstva mlynářů pro politický okres Jičín*. Situaci usnadnilo, že původní společné seskupení nemělo žádný majetek. Nakonec ale k rozdělení došlo až o 6 let později, kdy vedle mlynářů společenstvo opustili i krupaři. V roce 1919 je následovali perníkáři a cukráři.

První světová válka ovlivnila celou společnost a pekařské řemeslo v ní hrálo významnou roli. Pekaři se potýkali nejenom

s mobilizací, ale také s naprostým nedostatkem mouky i uhlí. Nařízením C. k. místodržitelství pro Království české z 29. 3. 1915 se směly od 11. 4. chléb a mouka za úplatu dodávat spotřebitelům pouze na úřední výkazný lístek o spotřebě chleba a mouky. Veškeré plodiny byly ihned po sklizni prohlášeny za zabavené a mohly být prodávány pouze válečnému obilnému ústavu prostřednictvím obilních komisionářů. Rovněž byly stanoveny maximální ceny obilí a spotřební dávka na hlavu a den.

Od roku 1918 se místo výborových schůzí konaly schůze členské. Nejdůležitější otázkou bylo zajištění dostatku kvalitní mouky a uhlí. Pekaři čekali na zákon povolující péci bílé pečivo, na druhou stranu mohli péci i z přinesené mouky (bez chlebových lístků).

V období 2. světové války se řešily otázky spojené s nejvyšší prodejní cenou chleba pro spotřebitele, vahou a označováním chleba, vyhláškami a upozorněními, povinným ohlašováním zásob, přiděly cukru apod. K roku 1941 mělo společenstvo 75 aktivních členů, 31 zaměstnaných tovaryšů a 37 učňů. Pekařské řemeslo stejně jako ostatní živnosti zasáhla všechna omezující nařízení, týkající se především uzavírání podniků a využívání pomocných sil k válečným účelům. V roce 1943 čítalo společenstvo 129 členů (přičleněno novopacké společenstvo).

Po válce byl stále obrovský nedostatek bílé mouky, takže bylo rozhodnuto péci bílé pečivo pouze v úterý, ve čtvrtek a v sobotu.

Poslední zápis z valné hromady společenstva pochází z 5. 5. 1948. Situace na ní byla sice vyhrocená a valná hromada se již později nikdy nesešla, byla ale i přesto vedena v duchu, že živnostenský život nebude po únoru 1948 nijak omezen.

Hana Fajstauerová

KRÁTCE Z MUZEA

Archeologové, přírodovědkyně a etnografka našeho muzea se od září začali podílet na projektu „AMOS3“. Projektové dny se konají na Základní škole 17. listopadu.

Prostory galerie byly v průběhu září uzavřeny z důvodu pokračující výměny oken.

Jičínské muzeum vypsaló výběrové řízení na dodavatele nového automobilu určeného především pro archeologii.

Pokračuje účast muzea v projektu Erasmus+, který umožňuje zahraniční stáže a výměnu zkušeností. V říjnu se chystá do Báňskobystřického kraje na Slovensko ředitel muzea.

V září jsme sestavili výstavní plán na příští rok. Dominovat by mu měly tři archeologické výstavy, z nichž s jednou se počítá jako hlavní výstavou sezóny.

Začali jsme připravovat novou studii stálých expozic jičínského muzea, která má být podkladem pro projekt. Na ten bychom rádi v příštím roce získali finanční prostředky z evropských fondů.

V letních měsících probíhaly další přípravné práce na nové publikaci jičínského muzea, týkající se komiksového zpracování dějin a pověstí Jičínka.

Naše historička Mgr. Hana Fajstauerová přednášela v září v Knihovně Václava Čtvrtka o jičínském rodákovi a památkáři Jaroslavu Wagnerovi.



Pekařská dílna Františka Filipa v domě čp. 172 na Novém Městě, 5. 6. 1915 (Sbírka RMaG v Jičíně).

UDÁLOSTI V OBRAZECH



Komentovaná prohlídka výstavy *Strašidelná zvířata a proč se jich nebát* s kurátorkou výstavy Mgr. Petrou Zíkovou.



Edukační vycházka s muzejní pedagožkou Mgr. Alenou Annou Kyselou.

8



Začalo stěhování sbírky jičínského muzea do nového depozitáře v Roubousích.



Setkání krajských sekcí AMG ČR Královéhradeckého a Pardubického kraje se uskutečnilo 4. října v Hořicích.



Po více než roce bylo v našem muzeu opět možné uspořádat vernisáž. Snímek zachycuje zahájení výstavy *Ateliér Podlipný*.



Výstava *Ateliér Podlipný* ve výstavní chodbě muzea.

VÝSTAVY & PŘEDNÁŠKY

říjen–prosinec 2021

VÝSTAVY

GALERIE

Vladimír Silovský (1891–1974)
(15. 10.–28. 11. 2021)

Michail Ščigol: Deníky F. K.
(10. 12. 2021 – 30. 1. 2022)

VÝSTAVNÍ CHODBA

**Ateliér Podlipný –
fotografové Alois, Jan a Karel**
(24. 9.–7. 11. 2021)

Perličkové ozdoby z Poniklé
(19. 11. 2021 – 9. 1. 2022)

Více informací
na www.muzeumhry.cz
a Facebooku.

Změna akcí vyhrazena