

hurá, 2-3|2020 muzeum!

ArchaeoCentrum
pohledem
fotografa

2

Hrad Kost
a jeho poodhalená
tajemství

4

Jaroslav Havelka,
sběratel písní
Jičínska

5

Stalo se
před 100 lety
jaro/léto 1920

6

Stará jičínská místa
Historie jičínské
plovárny

7



REGIONÁLNÍ MUZEUM A GALERIE V JIČÍNĚ
spolu s přáteli Divadla bratří Formanů

KONÍRNA ČAROKRAJNÁ

TAJUPLNÝ, DIVADELNÍ,
HRAVÝ A VÝTVARNÝ SVĚT

4.7. - 25.10. 2020

www.vystavaimaginarium.cz

www.muzeumhry.cz

VÝSTAVA Konírna čarokrajná

Po dvou letech jičínské muzeum opět věnuje prostory zámecké galerie Divadlu bratří Formanů, kteří přicházejí s novou výstavou s názvem Konírna čarokrajná, s podtitulem tajuplný, divadelní, hravý a výtvarný svět.

Výstava Konírna imaginární, která se uskutečnila v roce 2018, zaznamenala u návštěvníků velký úspěch. Navíc přesně zapadla do konceptu muzea hry, neboť obsahovala mnoho interaktivních prvků. Jednalo se o výstavu, která silně pracovala s motivem koně a konírny, to znamená, že byla přímo adaptována na atmosféru prostoru zámecké galerie (bývalé Valdštejnovy konírny).

Představovat Divadlo bratří Formanů není pro obyvatele Jičína těžkým úkolem, kromě zmíněné výstavy se v nepravidelných intervalech objevovalo také s projekty Obludária či jiných. Uskupení Divadla bratří Formanů je živoucím společenstvím bez stálé scény a uceleného souboru, společenstvím svázaným blízkým názorem na práci i na způsob života. Pohyb, hra, setkávání a nezávislost jej přivádějí do prostředí často nedivadelních, ale provokujících svou atmosférou, historií a vnitřní silou. Pro každý projekt vzniká nový tým, vytvářející vždy poněkud odlišný osobitý náboj, vlastní náladu nutnou pro nalezení toho pravého divadelního tvaru. Nejinak přistupuje uskupení i k výstavním projektům.

→ pokračování ze str. 1

Výstava Konírna čarokrajná má ambici pokračovat v duchu výstavy předchozí, pokračovat a doplňovat ji. Přijďte se o tom přesvědčit na vlastní smysly.

Výstava Konírna čarokrajná bude otevřena od 4. července 2020 a v zámecké galerii se zabydlí až do 25. října 2020. Všechny srdečně zveme na její vernisáž, která se uskuteční v neděli 4. července 2020 od 16 hodin.

Výstavu můžete navštívit od 4. července do 25. října 2020.



2 VÝSTAVA Vajíčka z přírody

Přesně před 20 lety se v jičínském muzeu konala výstava s názvem Jak je zdobíme my a jak příroda, která propojovala předměty etnografické sbírky s předměty sbírky přírodovědné, tedy kraslice a ptačí vajíčka. Nyní se k tématu vracíme, jak ale napovídá název současné výstavy, jedná se tentokrát o výstavu čistě zoologickou.

Základem výstavy je sbírka bělohradského přírodovědce Zdeňka Klůze. I když většinu své sbírky věnoval Zdeněk Klůz do Muzea Komenského v Přerově, jsou v depozitáři našeho muzea uložena vejce od více než 100 druhů ptáků. Dalších 97 kusů vajíček tvoří starší sbírka neznámého původu převedená do muzea v Jičíně správou CHKO Český ráj. Součástí celé zoologické sbírky našeho muzea jsou nejen vajíčka našich druhů ptáků, ale i takových rarit, jako je papuchalk severní či pelikán kadeřavý.

Kromě vajíček je výstava tvořena i ptačími hnízdy, fotografiemi a makropreparáty ptáků. Zatímco fotografie jsou zapůjčeny, preparáty i hnízda opět patří do sbírky jičínského muzea. Na výstavě si tedy můžete prohlédnout nejen největší a nejmenší ptačí vajíčka, ale i největší či nejdokonalejší ptačí hnízda, můžete také nahlédnout do ptačí budky a porovnat vajíčko ptačí a želví.

Cílem výstavy je ale především nabídnout návštěvníkovi odpovědi na otázky týkající se ekologických aspektů hnízdění. Dozvíte se tedy, proč mají ptačí vajíčka nejrůzněji zbarvená, jaký význam má pro úspěšné hnízdění tvar vajec, nebo proč některé druhy pečují pouze o jedno mládě a jiné o celou skupinku. Zjistíte také, co je kainismus, jaká vajíčka snáší kukačka a mnohé další zajímavosti pro ornitology, chovatele i obyčejné milovníky přírody.

Výstavu si můžete přijít prohlédnout do 20. září 2020.

VÝSTAVA ArchaeoCentrum pohledem fotografa

ArchaeoCentrum pohledem fotografa je unikátní výstava fotografií, která odráží práci Ústavu pro archeologii Filozofické fakulty Univerzity Karlovy v projektu ArchaeoCentrum Čechy-Bavorsko, chránit a sdílet společný kulturní prostor v letech 2017–2019.

Centrem dění se stalo ArchaeoCentrum a Historický park Bärnau-Tachov, který leží na bavorské straně nedaleko Tachova. Během projektu zde byly pořádány přednášky a workshopy pro veřejnost. V letních měsících se studenti zúčastnili praxí, kde si mohli vyzkoušet středověké techniky používané při stavbě repliky dvorce Karla IV. Právě na těchto akcích vznikly stovky fotografií, a proto jsme se rozhodli je ukázat veřejnosti. Na několika velkoformátových barevných a černobílých obrazech uvidíte portrétní fotografie řemeslníků při

práci s dobovými nástroji, na dalších zase portréty s replikami oděvů od pravěku po středověk, které jsme na Ústavu pro archeologii vytvořili. Mezi fotografiemi jsou i tzv. produktové fotografie replik pravěkých a středověkých předmětů, které byly použity i na tvorbu pohlednic. Menší formáty zachycují dění v ArchaeoCentru a použití dobových technik při stavbě středověkých budov.

Na výstavě je netradiční i archeologická tematika, která není v českém prostředí moc obvyklá. Výstava ArchaeoCentrum pohledem fotografa slouží nejen k nahlédnutí do ArchaeoCentra, ale také k popularizaci oboru archeologie.

Výstava se koná od 25. září do 8. listopadu 2020.



VÝSTAVNÍ CYKLUS

Dílo měsíce

Ani v letních měsících nepřijdou příznivci již tradičního cyklu Dílo měsíce o přednášky historičky umění Mgr. Jany Schlesingerové, které se věnují vždy jednomu výtvarnému dílu ze sbírek jičínského muzea.

Dílo měsíce července

Karel Liebscher

Jičínské náměstí se zámek, kolem 1884
Tuš, běloba, papír, 23 × 30 cm

Český malíř a ilustrátor Karel Liebscher (1851–1906) v roce 1870 zahájil studium na pražské polytechnice, kde navštěvoval přednášky o architektuře a stavebním inženýrství. V akademickém roce 1873/74 začal rozvíjet své umělecké nadání v ateliéru Antonína Lhoty na Akademii výtvarných umění v Praze a o deset let později také v ateliéru profesora Eduarda von Lichtenfelse ve Vídni. Poté se odebral na studijní cestu na jaderské pobřeží a později do Německa a Francie. Po návratu do Čech (1887) si otevřel soukromou krajinářskou školu. Je znám především jako ilustrátor Sedláčkových Hradů, zámků a tvrzí v Čechách. V roce 1891 spoly se svým bratrem



Oldřich Oplt, Krajina s vrchem Tábor, 1943, olej, plátno, 65 × 85 cm (Sbírka RMaG v Jičíně).

Dílo měsíce září

Václav Radimský

Tůň s loďkou, po 1930
Olej, lepenka, 69 × 100 cm

Václav Radimský (1867–1946) byl významným představitelem českého impresionismu přelomu 19. a 20. století. V letech 1877–1886 navštěvoval reálné gymnázium v Kolíně. Po maturitě odjel do Vídně, kde se krátce vzdělával u Eduarda von Lichtenfelse. Následně odcestoval do Mnichova

Adolfem pro pavilón Klubu českých turistů namaloval dioramatický obraz Boje Pražanů se Švédy na Karlově mostě.

Komentovaná prohlídka
21. července 2020 od 17.00 hod.

Dílo měsíce srpna

Oldřich Oplt

Krajina s vrchem Tábor, 1943
Olej, plátno, 65 × 85 cm

Malíř, grafik, ilustrátor, pedagog Oldřich Oplt (1919–2001) své mládí prožil v Lomnici nad Popelkou. Po maturitě na trutnovském gymnáziu se zapsal ke studiu na Zlínské škole umění. Svě umělecké školení v letech 1945–50 zakončil na Akademii výtvarných umění v Praze, kde posléze pět let působil jako asistent profesora Vlastimila Rady aj. Roku 1973 byl jmenován řádným profesorem a s akademií tak spojil celý svůj profesní život.

Komentovaná prohlídka
25. srpna 2020 od 17.00 hod.

NOVÉ PUBLIKACE

Kouzlo Prachovských skal pohledem turisty a horolezce

Jan Jareš



V letošním roce byla vydána zajímavá publikace věnující se Prachovským skalám, jejímž autorem je Jan Jareš. Kniha je velmi komplexně zpracovaná, nechybí zde vznik a geologie Prachovských skal, počátky turistiky, zajímavá místa i vyhlídkové okruhy. Na své si přijdou i příznivci horolezectví, kteří se zde dočtou o počátcích lezení v Prachovských skalách, historii a činnosti Lezeckého kroužku Prachov, významných horolezeckých prvovýstupu nebo o osobnostech spojených s touto lezeckou a turistickou oblastí.

Autor čerpal z písemných pramenů, jako jsou kroniky, vrcholové knížky či horolezečtí průvodci, ale také využil vzpomínky přátel a pamětníků. Texty jsou bohatě doprovázeny mnoha historickými fotografiemi, portréty osobností, nechybí ani mapka a fotografie jednotlivých skal s jejich názvy. Historické fotografie, které jsou součástí publikace, pocházejí mimo jiné i ze sbírky fotografií Regionálního muzea a galerie v Jičíně.

Publikaci nabízí síť knihkupců, zakoupit si ji lze i na pokladně jičínského muzea.

a posléze do Francie, kde žil téměř třicet let. Pobýval zejména v Barbizonu a také v Giverny, kde se vytvořila početná malířská kolonie kolem Claua Moneta. Radimský se ve Francii celkem proslavil, pravidelně vystavoval na Salonech a za svá díla získal i několik ocenění. V době svého francouzského pobytu obeslal i výstavy v Čechách. Po 1. světové válce se vrátil zpět a usadil se ve svém rodišti.

Komentovaná prohlídka
15. září 2020 od 17.00 hod.



Obr. 1: Hrad Kost. Kolmý snímek z dronu severní části hradu v době archeologického odkryvu.



Obr. 2: Kolmý snímek s vyznačenými základy stájí (zelená), brány (fialová a červená) a původních hradeb (žlutá). Ostatní zdi zpevňují tarasní zeď vybudovanou v letech 1875–76, dále fragmenty novověkých dlažeb a dalších nepopisovaných konstrukcí.

ARCHEOLOGICKÝ VÝZKUM Hrad Kost a jeho poodhalená tajemství

4

Správný turista a milovník památek, a především ten, koho uchvátil náš čarokrásný Český ráj a jeho okolí, zaznamenal na sklonku loňského roku zprávy o rozsáhlém archeologickém výzkumu hradu Kost. Naše nejzachovalější hradní gotická památka prodělává od září 2019 rozsáhlou opravu, jejíž součástí je také sanace parkánových zdí, budování drenáží a kanalizací na odvod srážkové vody a další terénní zásahy. Vystal tak úkol zajistit pečlivý a detailní archeologický výzkum, který byl svěřen archeologům jičínského muzea.

Každý návštěvník Kosti, který vystoupá až na volné prostranství před poslední branou vedoucí na hlavní nádvoří, znejistí, protože v tak hustě zastavěném prostředí nečeká tolik volného prostoru. Hradní paláce, věže, brány a hrabdy dokonale obepínají pískovcovou skálu a využívají ji do posledního metru. První úvaha vede ke správnému předpokladu, že zde v minulosti musely stát také nějaké stavby. Částečnou odpověď nám podá třeba kniha o Kosti sepsaná vynikajícím historikem Josefem Pekařem. Informuje nás, že „*Dív tu stály kamenné budovy stájí pro koně a zděná klenutá kolna*“. Tyto stavby můžeme spatřit ještě na mapě stabilního katastru Čech z roku 1842 nebo vyobrazené na kresbě hraběte Ludvíka Buquvoye z počátku

19. století. Teprve archeologickým výzkumem odhalené zdivo stájí (obr. 2 – zeleně vyznačeno) nás informuje o době vzniku této stavby. Mohutné pískovcové kvádry, opatřené krepnými důlky na bocích, jsou stejné jako na dalších hradních stavbách, které nechal vztyčit Petr z Vartenberka v závěru 14. století. Tento úspěšný a zámožný šlechtic stál za velkolepou přestavbou hradu, zjevně ovlivněn zkušenostmi nacerpanými při cestách zahraničím jakožto nejvyšší hofmistr Království českého. Stáje tedy vznikly společně s velkou věží, obvodovou hradbou hradního jádra, kuchyní, válcovou věží, přestavbou a rozšířením Vartenberského paláce, přístavbou dalšího patra malé věže, další budovou za tehdejší 1. branou a dalšími.

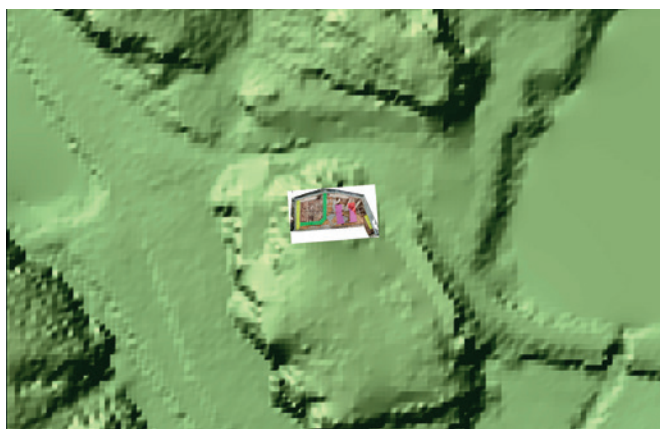
Další, ještě mohutnější základy, jsme odhalili východně od stájí, ale oproti očekávání je nemůžeme jednoduše ztotožnit s onou kolnou či stodolou, jak nás informují psané prameny a kresby. Jedná se o čtvercový půdorys o velikosti 7,5 × 7,5 m se zdi silnými 2,5 m. Vnitřní užitný prostor má tedy pouze 2,5 × 2,5 m. Zdivo sestává z menších lomových pískovcových kamenů spojených okrovou maltou, přičemž podobné nikde na hradě nenajdeme. Pro úplnost je nutné uvést, že stavba má mírně zesílená nároží a severní s jižní stěnou byly

vyzděny dodatečně (jižní velmi chatrně). Je zřejmé, že zcela původně šlo o průchozí stavbu v severojižním směru a měla vzhledem k síle zdiva výškový charakter. Domníváme se, že se jedná o bránu nejstarší podoby hradu, kterou datujeme dle keramiky z vrstev přiléhajících ke zdivu do 2. poloviny 13. století.

Náhle vyvstává další zásadní otázka: Proč míří brána k severu do hluboké „rokle“, nad níž se tyčí skalnatý členitý terén? Odpověď je těžko uvěřitelná: Zmíněná „rokle“, ve které dnes stojí budovy Turnovské brány, renesanční sladovny a pivovaru, byla prokopána napříč skalnatým ostrohem v období 14. století Benešem mladším nebo Petrem z Vartenberka. Ve 13. a na počátku 14. století se do hradu vstupovalo přímo od severu po skalnaté šíji (jistě přepravené mělkým příkopem).

Archeologický výzkum stále pokračuje a nové nálezy je nutné uvést do nových souvislostí. Každý den přináší další, byť drobné skutečnosti, dokreslující celkový obraz hradní minulosti. Některé ale nabourávají dosavadní schémata představ a nutí k novým úvahám.

Radek Novák



Obr. 3: Hrad Kost. Digitální model terénu hradu a bezprostředního okolí.



Obr. 4: Hmotová rekonstrukce stájí promítnutá do současné podoby hradu.

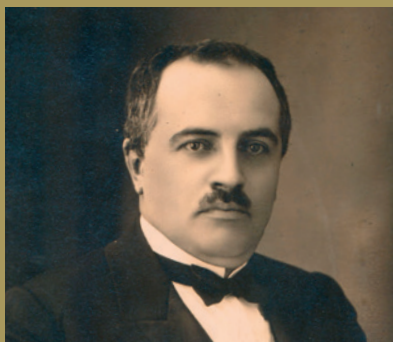
OSOBNOST Jaroslav Havelka (1883–1951)

Jičín konce 20. let a po celá 30. léta 20. století – jméno Jaroslava Havelky se objevuje všude tam, kde se pracuje ve prospěch a ke zviditelnění města a regionu. Stojí v čele institucí, komisí a redakcí, publikuje, organizuje. Dnes je ale téměř zapomenut.

Jaroslav Havelka se narodil 29. června 1883 v Praze. Vystudoval učitelství se zaměřením na matematiku, fyziku a chemii, nezanedbával však ani své další talenty, prošel například systematickým hudebním vzděláním, které završil státními profesorskými zkouškami ze zpěvu, ze hry na klavír a na varhany.

V roce 1926 nastoupil po Janu Pelikánovi na místo ředitele jičínského učitelského (od roku 1929 Raisova státního koedukačního učitelského) ústavu, kde působil až do roku 1941. Bezprostředně po svém příchodu do Jičína se aktivně zapojil do místního dění. Už v roce 1927 je členem užší redakční rady vlastivědného sborníku pro Jičínsko, Libáňsko a Sobotecko *Náš domov* (přispěl např. statí k osobnosti pedagoga G. A. Lindnera).

Publikuje i knižně. V rámci svého oboru připravil krom dalších učebnic i Sbíрку početných příkladů z paměti pro školy měšťanské, střední a ústavy učitelské, která byla vydaná nakladatelstvím Unie v roce 1929 a znovu v roce 1938. Je také autorem Slovníčku pedagogického



Jaroslav Havelka (Sbírka RMaG v Jičíně).

(Praha 1925) a příležitostných překladů: z latiny například převedl pedagogický spisek Jana Amose Komenského *Fortius redivivus faber fortunae* (vydalo Ottovo nakladatelství v roce 1926). Aby nedošlo k záměně, přidává Havelka ke svému jménu vždy dodatek „ředitel učitelského ústavu“.

Koncem dvacátých let spolupracuje se Státním ústavem pro lidovou píseň v Praze a systematicky se věnuje sbírání písňového folkloru na Jičínsku. Díky jeho práci bylo zaznamenáno několik desítek lidových písní přímo z Jičína i z jeho nejbližšího okolí. Připravený sborník Jičínské národní písně, který se Havelka chystal vydat, však nakonec zůstal v rukopise a na další zpracování čeká v archivu Etnologického ústavu Akademie věd.

Havelkův záběh, ač nezhodnocený žádným zásadním dílem, však sahá ještě dál: uváděn bývá také jako autor „řady sborů mužských a ženských a písní s průvodem klavíru“, loutkových her a plastických map. Posledně jmenované vytvořil speciálně pro velkou Valdštejnskou výstavu, která v Jičíně proběhla v roce 1934 při příležitosti 300. výročí zavraždění Albrechta z Valdštejna. Jaroslav Havelka byl ustanoven předsedou přípravného výboru a byl i hlavním tahounem organizačních kroků a jejich dokumentátorem. Ve Sbírce regionální literatury RMaG Jičín je i strojopis Havelkova textu Valdštejnská výstava v Jičíně s podrobným popisem jednotlivých exponátů, návštěvnosti i doprovodných akcí. Uložen je tu i strojopis obsáhlého Havelkova článku k 60. výročí narození talentovaného kopidlenského klavírního virtuosa a skladatele Bedřicha Křídla. Článek vyšel v roce 1936 ve sborníku Musejního spolku v Jičíně.

Životní role Jaroslava Havelky, ředitele učitelského ústavu, folkloristy, překladatele, hudebníka a významného spolutvůrce kulturního dění na Jičínsku, v době druhé světové války a v prvních poválečných letech prozatím neznáme. Víme jen, že zemřel 2. ledna 1951 v Kutné Hoře.

Věra Kociánová

5

ZE SBÍREK Bedřich Křídlo a stříbrný pohár

Bedřich Křídlo! Už jen pro své jméno by mohl být hrdinou románu! Klavírní virtuos a hudební skladatel evropské úrovně s renomé ve své době totožným např. s Vítězslavem Novákem nebo Bělou Bartókem. Dodnes však nejobsažnějším publikovaným textem o jeho osobnosti zůstává studie výše zmíněného Jaroslava Havelky z roku 1936. Je o to cennější, že v ní autor zachytil nejen recenze na Křídlovu tvorbu v tehdejšímu tisku, ale využívá také jeho osobní korespondenci. Díky tomu můžeme nyní doplnit i autentický kontext k jednomu ze vzácných předmětů ze sbírek jičínského muzea – ke stříbrnému poháru Bědy Křídla.

Hudebně nadaný rodák z Kopidlna, spřízněný se skladatelem F. M. Hilmarem, si už jako konzervatorista ve svých šestnácti letech virtuózní hrou na klavír i vlastními skladbami získal pozornost odborné pražské veřejnosti. Ve čtyřiatřiceti, v roce 1900, byl jedním z nejuspěšnějších účastníků prestižní Rubinsteinovy klavírní soutěže ve Vídni.

Na základě jeho výkonu mu bylo okamžitě nabídnuto místo profesora klavírní hry na carské konzervatoři v Kišněvě, kam nastoupil téhož roku a během krátké doby se stal oblíbenec svých studentů i miláčkem zdejšího publika. Legendární událostí se stal zejména jeho velký samostatný koncert 29. prosince 1901, na kterém strhujícím způsobem zahrál nejnáročnější světové i vlastní skladby.



Křídlo sám v dopise rodičům do Jičína píše: „... *takový program málokterý pianista kdy hrál! – ale právě proto chtěl jsem tím učiniti jakousi přehlídku svých schopností a své zdatnosti. (...) Ale teď podrobnosti, které Vás (tak jako mne) překvapí. Pocítil jsem na tomto koncertě poprvé slast vůně vavřínových věnců. To bylo po druhém čísle, když přehrál jsem svého Furianta. Tu byl mi přinesen: 1. vavřínový věnec, ozdobený kyticí čerstvých růží, karafiátů a j. květin s bíločervenou stuhou a věnováním zlatem vyšíтым: od Kišněvských Čechů; 2. lry z bobkových listů a čerstvých růží s rudou stuhou od žáků a žákyň mých; a za 3. stříbrný pohár uvnitř zclacený, s vyrytým mým monogramem a vyrytými podpisy všech mých žáků a žákyň. Ta láska a přichylnost mého žactva a důvěra, jaké u nich požívám, mne velmi potěšily. A po koncertě čekali na mě venku, dokud jsem nevyšel, aby se se mnou rozloučili...“*

Na jaře odjel Křídlo na prázdniny do Jičína a odtud se už nevrátil. Po komplikované léčbě zemřel dne 11. srpna 1902, ve svých šestadvaceti letech, na tuberkulózu. Pohřben je na jičínském hřbitově.

Vkusně provedený, asi 20cm vysoký, stříbrný pohár z jeho pozůstalosti daroval jičínskému muzeu v roce 1959 Josef Křídlo, skladatelův nevlastní bratr. Exponát byl zapsán do sbírky v roce 1960.

Věra Kociánová

STALO SE PŘED 100 LETY jaro/léto 1920

9. dubna navštívil Jičín dr. Karel Kramář, poslanec Národního shromáždění ČSR. V přeplněné sokolovně promluvil k nadšenému jičínskému publiku. • 18. a 25. dubna se konaly volby do poslanecké sněmovny a senátu. V Jičíně zvítězili národní demokraté, následováni sociálními demokraty a národními socialisty. • 14. května se na jičínském náměstí uskutečnila velká hladová demonstrace vyvolaná zásobovacími problémy, a hlavně akutním nedostatkem mouky a brambor. K další hladové demonstraci pak došlo 24. srpna, kdy občané protestovali proti špatnému zásobování a zvyšování

cen. Protesty pokračovaly i na počátku září. V červenci došlo také ke stávkce dělníků Knotkovy továrny, kteří požadovali zvýšení drahotního příplatku. • 25. května vypukl požár ve sklepě obchodníka Matouška v domě č. p. 237 na Valdickém předměstí. Požár způsobil učeň, který ve sklepě zapálil sirku a následně ji odhodil na zem politou lihem. Oheň strávil veškeré zásoby ve sklepě uložené. Majitel byl naštěstí dobře pojištěn. • 4. července se konala slavnost 50letého trvání Sboru dobrovolných hasičů v Jičíně. • Jičínská S. K. Čechie sehrála 25. července fotbalový zápas s mistrem Československé republiky

A. C. Spartou na vojenském hřišti v Jičíně. Zápas skončil pro Spartu 7:1. • Akademická čtenářská jednota, jeden z nejstarších studentských spolků v Čechách, v září oslavila 50 let od svého založení. Na program bohaté oslavy trvaly od 4. do 8. září. 4. září se hrál dramatický odbor AČJ velkolepé historické Dvořákovy drama Král Václav IV. Režie a scénické výpravy se ujal architekt Čeněk Musil. Dále se konala slavnostní valná hromada spolku, koncerty, národní slavnosti, přehlídka krojů a také výlet do Českého ráje.

Gabriela Brokešová



Kaštanová alej v Šafaříkově ulici, pohlednice, 1912 (Soukromá sbírka Ing. arch. Karla Čermáka).



Myška drobná

(*Micromys minutus*)

Terárium umístěné v přírodovědné expozici jičínského muzea má od května letošního roku nového obyvatele. Je jím nejmenší savec celé euroasijské oblasti – myška drobná.

Myšky dosahují průměrně váhy pouhých 7 g a velikosti 6 cm. Oproti známější myši domácí jsou přibližně poloviční a i zbarvením a způsobem života se od ní výrazně liší. Myška drobná je zbarvená rezavě s bílým bříškem, má malé uši, téměř schované v srsti, a kratší řídce ochlupený ocas.

Myška drobná se vyskytuje po celé České republice. Preferuje vlhká místa, rákosiny, vysoké tráviny i křoviska v okolí vod. Umí výborně šplhat po vegetaci, přičemž si pomáhá pohyblivým ocasem, podobně jako některé druhy opic. Ve výšce cca 50 cm nad zemí si staví kulovitá hnízda ze suché trávy. Samička vytváří hnízda větší (až 7 cm), ve kterých odchovává mláďata. Jako každý hlodavec se rychle množí, může mít až 7 mláďat 3× do roka, mláďata jsou pohlavně dospělá již v 6 týdnech života. Přesto vlivem změn v krajině nepatří již myška drobná ke zcela běžným druhům. Na Jičínsku byl v minulosti (80. léta) její výskyt zaznamenán na Kopidlensku, nové údaje chybí.

Myšky drobné je možné chovat i v zajetí. Potřebují vyšší terárium se stéblů trav, rákosu, bambusu a s větvičkami. Krmény musí být kromě drobných semen (např. prosa) i živočišnou potravou (mouční červi, tvaroh, vařené maso). I když si toto zvířátko rozhodně neochočíte, jejich akrobatické kousky na stéblech trav a rákosu vás určitě pobaví.

Gabriela Brokešová

Petra Zíková

Kterak Šafaříkova ulice o svoji alej přišla

Na jaře roku 1920 se v jednom z jarních čísel jičínského periodika Krakonoš objevil příspěvek s titulkem „Barbarství hospodářské komise v Jičíně“. Pobouřený pisatel upozorňuje na nehorázný skácení krásných kaštanů v Šafaříkově ulici, jež byly její ozdobou. A nejen tyto krásné kaštany byly poraženy, zkáže neunikly ani dva nádherné akáty v ulici Pod Koštofránkem, které tvořily popředí k jednomu z nejmalebnějších pohledů na Jičín. Tyto stromy vykáčeny byly bez vědomí umělecké komise městské a také bez vědomí státního konzervátora. „Ti, kdo tuto ostudu zavinili, by měli být dohnáni k zodpovědnosti za toto neomluvitelné řádění u Zemského památkového úřadu i ministerstva.“

Nové informace k tomuto nehoráznému vandalství, které přináší hned další číslo stejných novin, vrhají prapodivné světlo na jednání radního Krátkého, jenž nechal vykáčct krásné stromy o své vlastní vůli, bez dobrozdání umělecké komise, ba dokonce proti usnesení samotné hospodářské komise, jež se při komisionálním šetření na místě vyslovila pro zachování těchto stromů. „Čím je tento pan Krátký na naší radnici, že nezavazuje ho nižádné usnesení komisionální a on nám tu po Jičíně svým

bezohledným drvoštěpstvím řadí jako první běloši na pobřeží Kamerunu?“ Na tento vandalismus byl upozorněn Památkový úřad, Ministerstvo školství a národní osvěty i Městská rada jičínská. Pan radní Krátký vysvětlil své jednání tak, že stromy byly vyhnílé, avšak ustanovená komise žádné náklady na stromech neshledala. „Ale co je krása a příroda tomuto pánovi, který dostal se na naši radnici, aby tu pro blaho obce věnoval se oboru, na který svými schopnostmi tak právě asi stačí – drvoštěpství!“

O pár týdnů později otiskl Krakonoš vyjádření ministerstva zasláné Městské radě v Jičíně dne 15. dubna, ve kterém ministerstvo odsuzuje ukvapené rozhodnutí stromy pokácet bez odborné porady a upozorňuje, že „vegetace v ulicích, na náměstí a na obvodě města náleží stejně jako jednotlivé budovy, domy a bloky k obrazu města a spoluurčuje jeho ráz. Pro zachování nebo odstranění nemohou tedy býti směrodatny užitkové účely nebo sobecké cíle jednotlivých občanů, nýbrž v první řadě estetické zřeteli, vkus a jemný cit.“ Hezky napsáno, avšak stromy již nestojí.



Jičínská plovárna na konci 19. století, foto Antonín Brožek (Sbírka RMaG v Jičíně).

STARÁ JIČÍNSKÁ MÍSTA

Historie jičínské plovárny

Již 16. 6. 1845 byla na rybníku Kníže otevřena zásluhou vojenské posádky plovárna, kterou používala i veřejnost. Do června 1863 byla při hrázi vystavěna stavitelem Josefem Korelem další jednoduchá dřevěná stavba, která sloužila jako občanská plovárna. V roce 1878 rozšířil stavitel Václav Fejfar plovárnu o další křídlo. V prosinci 1889 bylo celé koupadlo rozbouřeno. Antonín Holeček vybudoval nové koupaliště s dvěma křídly vybíhajícími do rybníka, mezi nimiž byl bazén, a kromě převlékárny také kabiny, což byly uzavřené buňky pro koupání dam. Samozřejmě i nadále měli muži i ženy oddělenou dobu koupání. Městský inženýr Bedřich Pek připravil po zregulování rybníka v letech 1897–1898 nový projekt a rozpočet na přeložení a rozšíření plovárny, která byla poté postavena na místě, kde se nová hráz stýkala s náhonem a kde dosud stávala plovárna vojenská (na východním břehu až pod Jarošovem). Stará plovárna se tedy rozebrala a znovu vystavěla na novém místě. Komplikovaná situace spojená se střídáním rozdílných koupacích hodin pro dámy a pány skončila v roce 1908, kdy opět Bedřich Pek připravil plány a rozpočet na zhotovení *plovárny pro ženskou pohlaví* při erární silnici. V roce 1926 byly obě plovárny, které měly společný vchod, ještě značně rozšířeny.

V rozvoji města a turistiky nemohla v Jičíně obstát poměrně malá, prostá, dřevěná

plovárna. Začalo se tedy uvažovat o zřízení moderního koupaliště v místech dosavadní plovárny na rybníku Kníže. Podle usnesení městské rady ze 4. 1. 1932 vypracoval Ing. Václav Štátný technický plán na základě situačního návrhu Ing. Čenka Musila. Koupaliště bylo zřízeno na louce ležící severně od rybníka a nabídlo svým novým návštěvníkům železobetonovou věž pro skoky z výše 3 a 5 m, skluzavku, kruhy nad hladinou, sprchy, regulérní plaveckou dráhu o 6 plích, oddělení pro děti (1 000 m², hloubka 50 cm) a neplavce (2 000 m², hloubka 110 cm). Plavci mohli navíc využívat celou plochu rybníka s odpočívadly (praporky, pevný vor uprostřed), cca 43 000 m². Návštěvníci přicházeli denně od 6 do 21 hodin, probíhalo zde i vyučování v plavání. Stavební práce skončil Ing. V. Čehovský, kterému byla stavba plovárny zadána, v červenci 1933. Za svou práci požadoval 211 377,30 Kč. Slavnostní otevření nového koupaliště s pláží se konalo 9. 7. 1933. Ceny vstupních lístků na plovárnu stanovila městská rada na 1 Kč za osobu, za použití kabiny (nejvíce pro 4 osoby) 50 hal. na osobu.

V letech 2009–2010 bylo na místě tohoto původního vybudováno nové koupaliště.

Hana Fajstauerová



Pohled na rybník Kníže s oběma plovárnami, dámskou i pánskou, 1910, foto Antonín Brožek (Sbírka RMaG v Jičíně).



Slavnostní otevření nové plovárny v roce 1933 (Sbírka RMaG v Jičíně).

KRÁTCE Z MUZEA

Jičínští archeologové na jaře učinili významný nález kostry laténské ženy. Dle bronzových šperků, které byly pohřbeny spolu se ženou, lze nález datovat do poloviny 4. století před n. l.

27. května proběhlo slavnostní poklepání základního kamene nového depozitáře jičínského muzea v Robousích. Akce proběhla za účasti náměstkyně hejtmanky Královéhradeckého kraje Martiny Berdychové a radního Václava Řehoře. Stavbu depozitáře financuje Královéhradecký kraj a měla by být dokončena v polovině příštího roku.

Odborní pracovníci muzea připravují nové vydání Muzejních novin. Tentokrát se budou věnovat obcím Sběň, Velešice a Hrobičany.

Během nouzového stavu se odborní pracovníci věnovali převážně práci se sbírkovými předměty, jejich katalogizaci, dokumentací a revizí. Muzeum se také účastnilo kampaně s názvem „Pootevěřeno“, do které se zapojily všechny kulturní příspěvkové organizace Královéhradeckého kraje.

Jičínské muzeum připravuje nový videospot.

Nouzový stav vyhlášený v souvislosti s nemocí COVID-19 bohužel promluvil i do výstavního plánu organizace, některé výstavy musely být přesunuty, jiné prodlouženy, některé zrušeny.

Jičínské muzeum se aktuálně věnuje také pomoci s přípravou výstavy Poklady sbírek Královéhradeckého kraje, která se má uskutečnit v druhé polovině roku 2020 v Muzeu východních Čech v Hradci Králové.



Slavnostní otevření nové plovárny v roce 1933. (Sbírka RMaG v Jičíně).

UDÁLOSTI V OBRAZECH



Únorový křest nových publikací jičínského muzea
Vzpomínky Josefa Waltera a František Max.



Přednáška Radima Kravčíka o jeho cestě z Česka do Santi-
aga de Compostela.



Jičínští archeologové odkrývají hrob keltské ženy ve Sběři.



Slavnostní poklepání základního kamene nového depozitáře jičínského muzea v Robousích.



Základní kámen nového depozitáře jičínského muzea
v Robousích.



Pohled na základovou desku depozitáře v Robousích.

VÝSTAVY & PŘEDNÁŠKY

**duben–září
2020**

VÝSTAVY

GALERIE

Konírna čarokrajná
(4. 7. – 25. 10. 2020)

VÝSTAVNÍ CHODBA

Vajíčka z přírody
(6. 3. – 20. 9. 2020)

ArchaeoCentrum
(25. 9. – 8. 11. 2020)

PŘEDNÁŠKY

CYKLUS DÍLO MĚSÍCE

**Jana Schlesingerová:
Karel Liebscher
– Jičínské náměstí
se zámekem**
(21. 7. 2020 v 17 hodin,
vstupní hala muzea)

**Jana Schlesingerová:
Oldřich Oplť
– Krajina s vrchem Tábor**
(25. 8. 2020 v 17 hodin,
vstupní hala muzea)

**Jana Schlesingerová:
Václav Radimský
– Tůň s lodkou**
(15. 9. 2020 v 17 hodin,
vstupní hala muzea)

Během července a srpna
provádíme komentované
prohlídky města a zámku
a výstavy Vajíčka z přírody.
Více informací
na www.muzeumhry.cz
a Facebooku.

Změna akcí vyhrazena

HURÁ, MUZEUM! Čtvrtletník Regionálního muzea a galerie v Jičíně 2-3|2020

Registrováno MK ČR pod číslem E 21762

Vydává: Regionální muzeum a galerie v Jičíně, Valdštejnovo náměstí 1, 506 01 Jičín

Tel.: +420 493 532 204, e-mail: muzeumhry@muzeumhry.cz, www.muzeumhry.cz

Otevírací doba muzea a galerie: červenec–srpen, po–ne 9–18 hod., září, út–ne 9–17 hod., pondělí zavřeno

Redakce: Gabriela Brokešová

Fotografie: RMaG v Jičíně, Sběrka RMaG v Jičíně, Ondřej Březovský

Grafická úprava: Jakub Novotný, jn@cr8.cz

Tisk: Tiskárna Irbis – Jiří Uhlíř, Liberec, uzávěrka čísla: 10. 6. 2020

Toto číslo by nevzniklo nebýt podpory města Jičína.



JIČÍN

