

hurá, 2|2019 muzeum!

Výstava
Miloslav Stingl:
Tváře světa

2

Vzácný
pravěký hrob
z Nemyčevsi

4

Osobnost
Anna
Macková

5

Stalo se
před 100 lety
jaro 1919

6

Staré jičínské
domy – Valdická
brána

7

ORBIS PICTUS PLAY

Letní výstava v prostorách zámecké galerie se opět ponese v interaktivním duchu. Jičínské muzeum zde představí legendární putovní interaktivní expozici ORBIS PICTUS PLAY, umělecky koncipovanou Petrem Niklem ve spolupráci s dalšími výtvarníky z České republiky i ze zahraničí.

uvádějí do chodu jednotlivé expozice a uvědomují si svou autorskou spoluúčast.

Projekt demonstruje sílu tvořivé touhy po poznání a dokazuje, že fenomén hry dokáže fungovat jako univerzální komunikační prostředek.

Projekt ORBIS PICTUS PLAY autorů Jiřího a Radany Waldových svými kořeny a inspirací vychází z díla Jana Ámose Komenského a zejména z jeho knihy Labyrint světa a ráj srdce. Expozice rozvíjí Komenského poselství a všech, kdo věří v sílu kreativní touhy poznání. Představuje cestu, na níž návštěvníci sami

Projekt tak rozvíjí nadčasové myšlenky Komenského, který věděl, že nejpřirozenějším učením je hra.

Výstava se koná od 1. června do 22. září 2019 v zámecké galerii.





VÝSTAVA Miloslav Stingl: Tváře světa

Jičínské muzeum vás zve na výstavu, která představí fotografie legendárního cestovatele a etnografa Miloslava Stingla doprovázející knihu o jeho životě s názvem *Stingl Miloslav. Biografie cestovatelské legendy. Kniha v roce 2017 získala ocenění Magnesia Litera v kategorii Litera za nakladatelský čin.*

Život a dílo cestovatele, etnografa, vědce a spisovatele Miloslava Stingla patří k nejpozoruhodnějším příběhům 20. století. Vykonal 14 cest kolem světa, navštívil

150 zemí a na cestách strávil 20 let. Mluví 17 světovými jazyky a dialekty. V letech 1962–1972 působil v Ústavu pro etnografii a folkloristiku Československé akademie věd a celý život se věnuje literární tvorbě, badatelské a popularizační činnosti, kdy prostřednictvím studia domorodých kultur přibližuje milionům lidí svět za hranicemi jejich země. Miloslav Stingl je autorem 43 knih, ve kterých zveřejnil výsledky svých výzkumů, a které byly přeloženy do 35 jazyků. Jeho knihy vyšly ve 240 vydáních v nákladu více než 17 milionů výtisků.

Výstavu našemu muzeu zapůjčilo Czech Photo Centre, které společně s autorem Stinglovy biografie Adamem Chroustem vybralo z cestovatelova archivu zajímavé snímky, které od 21. března můžete vidět ve výstavní chodbě muzea.

Výstavu můžete navštívit od 21. března do 12. května 2019 ve výstavní chodbě muzea.

2

VÝSTAVA František Max

Jičínské muzeum na jaře připomene dílo libáňského rodáka, malíře Františka Maxe, od jehož smrti v březnu uplynulo padesát let.

Malíř krajin, městských koutů a architekt František Max se narodil 16. 11. 1895 v Libáni. Po ukončení reálky v Jičíně začal na přání rodičů studovat architekturu na pražském ČVUT, kde navštěvoval také kreslířský ateliér vedený profesorem Oldřichem Blažičkem a Adolfem Liebscherem. Současně docházel do ateliéru malíře Jana Preislera na Akademii výtvarného umění v Praze. Po absolutoriu působil jako architekt u pražské firmy Nekvapil. V roce 1935 uspořádal první výstavu svých malířských děl, na které zaznamenal úspěch i u odborné kritiky. Pote se věnoval pouze malířství. Do širšího povědomí publika se zapsal zejména svými obrazy pražských zákoutí. František Max zemřel 18. 3. 1969 v Praze.

František Max maloval zejména krajiny a pražské uličky, které podával svým nezaměnitelným dynamickým rukopisem. K nanášení barev často užíval malířských špachtlí. Svůj styl si třbil při svých studijních cestách do zahraničí, avšak nejraději maloval českou krajinu a dnes již neexistující zákoutí Libáně.

Během života uspořádal množství výstav v Praze, Jičíně i v rodné Libáni. Jeho práce zdobily zastupitelské úřady v několika evropských zemích a staly se součástí mnoha sbírek. Regionální muzeum a galerie v Jičíně ve své sbírce spravuje 15 Maxových olejů, které budou představeny na chystané výstavě. Soubor děl z našich sbírek bude doplněn o díla ze soukromých sbírek.

Výstava se koná od 12. dubna do 19. května 2019 v zámecké galerii.



František Max, Roh náměstí v Jičíně, 30. léta 20. století, olej, lepenka, 33 x 25 cm (Sbírka RMaG v Jičíně).



VÝSTAVA Malé krámký pro panenky

Výstava představí vybrané exponáty ze sbírky sběratelky MUDr. Dobromily Filové, zakladatelky Muzea domečků, hraček a panenek v Litomyšli. Návštěvník se tak bude moci potěšit pohledem na krásné a propracované miniatury krámků a živností, se kterými si kdysi hrály malé děti.

Sběratelka Dobromila Filová sbírá panenky již od mládí, kdy ke svým třem panenkám z dětství pořídila za peníze utržené na chmelové brigádě celulooidové miminko. Tím začala její celoživotní vášeň, která v roce 2012 vyústila velkou výstavou

hraček v litomyšlském zámku a k otevření muzea o rok později.

Sběratelka v současné době vlastní na 1000 různorodých panenek. Nejcennější exponáty představují panenky z 2. poloviny 19. století, kterých Dobromila Filová vlastní hned několik. Její sbírka obsahuje ale i novodobé panenky Barbie, které se na veřejnosti poprvé objevily v USA roku 1959.

Dobromila Filová od devadesátých let 20. století sbírá také domečky, pokojíčky a obchůdky. Právě obchůdky, krámký a živnosti sběratelka zapůjčí na připravovanou jičínskou výstavu. Návštěvníci si budou moci prohlédnout dokonalé miniatury pekařství, galanterie, cukrárny aj.

Výstava se koná od 17. května do 15. září 2019 ve výstavní chodbě muzea.



Josef Váchal, Jičínský upír, 1954, kombinovaná technika, papír, 41,5 × 55 cm (Sbírka RMaG v Jičíně).

VÝSTAVNÍ CYKLUS Dílo měsíce

Výstavní cyklus *Dílo měsíce* pokračuje i v jarních měsících a již tradičně bude každý měsíc představen jeden exponát z naší sbírky výtvarného umění, který bude po celý čas umístěn ve vestibulu muzea. Ke každému dílu bude připravena komentovaná prohlídka s kurátorkou sbírky Mgr. Janou Schlesingerovou, která zájemcům přiblíží okolnosti vzniku díla a osudy jeho autora.

Dílo měsíce dubna

Ladislav Zív
Muž u stroje, 1948
pálená hlína

Ladislav Zív (1909–1980) patří k výrazným sochařům 20. století. Jako jediný sochař byl členem proslulé Skupiny 42. Z výtvarných umělců na něj zapůsobil zejména Otta Gutfreund, pod jehož vlivem začal na počátku třicátých let 20. století vytvářet osobitě pojaté plastiky. O něco později (před 1935) ho silně ovlivnil surrealismus. Na svých objektech uplatňoval surrealistickou estetiku náhodných setkání. V letech 1942–48, kdy byl Zív členem Skupiny 42, vytváří figurální plastiky s pracovní a civilizační tematikou. Plastikou *Muž u stroje* z naší sbírky můžeme zařadit právě do tohoto Zívova umělecky nejsilnějšího období.

Komentovaná prohlídka
23. dubna 2019 od 17.00 hod.

Dílo měsíce května

Josef Váchal
Jičínský upír, 1954
pero, akvarel, papír, 41,5 × 55 cm

Malíř, grafik, spisovatel, knihař Josef Váchal (1884–1969) patří mezi nejzajímavější zjevy naší umělecké scény. Jeho tvorba vycházela z prožitků, ale ovlivňovaly ho i moderní umělecké směry, jako byl expresionismus, symbolismus a také obdiv ke středověké a barokní knižní kultuře. Ve své tvorbě se zaměřoval hlavně na grafické práce – barevné dřevoryty. Vytvářel autorské knihy, například *Šumava umírající* a *romantická, Ďáblova zahrádka* aneb *přírodopis strašidel, Krvavý román* aj.

Komentovaná prohlídka
14. května 2019 od 17.00 hod.

Dílo měsíce června

Alois Bubák
Lesní bystřina, 60. léta 19. století
olej, plátno, 68 × 105 cm

Český krajinář, kreslíř a učitel Alois Bubák (1824–1870) se měl podle přání svých rodičů stát knězem. Na teologickou fakultu skutečně nastoupil, ale sen stát se malířem byl silnější. Roku 1844 nastoupil na pražskou Akademii výtvarných umění, nejprve do ateliéru Aloise Čermáka a později (1847) přestoupil do krajinářské speciálky Maxe Haushofera, jehož dílem byl zpočátku silně ovlivněn. Později se začal zaměřovat na českou krajinu, kde si oblíbil zejména Krkonoše a Šumavu v okolí Plešného jezera. Ve svých dílech zobrazoval i významná místa Království českého (Říp, Zvířetice aj.).

Komentovaná prohlídka
11. června 2019 od 17.00 hod.

NOVÉ PUBLIKACE

Poklady sbírek
Královéhradeckého kraje



Reprezentativní publikace s názvem *Poklady sbírek Královéhradeckého kraje* vydaná pro Královéhradecký kraj shrnuje na více než 130 nejvýznamnějších sbírkových předmětů uložených v 19 muzeích na území Královéhradeckého kraje.

Publikace je výsledkem téměř dvouleté práce, na které se kromě editorů (Michala Babíka a Gabriely Brokešové z jičínského muzea) podílela řada dalších muzejních pracovníků z celého kraje. Kniha je strukturována jako reprezentativní katalog jednotlivých institucí a jejich nejvýznamnějších sbírkových předmětů. Objevují se zde nejen muzea řížovaná krajem, ale také menší městská muzea.

Výběr jednotlivých sbírkových předmětů, které jsou v knize zastoupeny, proběhl na základě rozhodnutí každé instituce. Cílem bylo vybrat ze svých sbírek ty nejzajímavější a nejzákladnější předměty, které zároveň souvisí s historií regionu. Vedle vlasů Boženy Němcové se zde zájemci mohou seznámit také s posledním krkonošským medvědem či třeba loveckou soupravou zakladatele královédvorského safári Josefa Vágnera.

Publikace lze zakoupit ve většině muzeí na území Královéhradeckého kraje. Je možné ji i objednat a zakoupit přímo v jičínském muzeu za 499 Kč.



obr. 1: Nemyčevsi (okr. Jičín). Hrob 1, fotografie spodku hrobové jámy a pohřbu kultury se šňůrovou keramikou.

ARCHEOLOGICKÝ VÝZKUM

4 Hrob kultury se šňůrovou keramikou z Nemyčevsi

Na severním okraji Nemyčevsi došlo loni v létě k pozoruhodným nálezům, ze kterých pro čtenáře našeho čtvrtletníku popíšeme prozatím pouze jeden. Při skrývce ornice před výstavbou rodinných domů se nám podařilo nalézt mimo jiné dokonce hrob kultury se šňůrovou keramikou. Hroby jmenované kultury považujeme ve východních Čechách za vzácné.

Při strojovém odebrání ornice se objevil na pláni okrové podložní zeminy obdélník o rozměrech 274 × 215 cm vyplněný výrazně tmavší zeminou. Po opatrném odebrání části tmavé výplně se objevilo dno, ve kterém byl patrný další menší obdélník, vyplněný ještě tmavší hlínou. Po chvíli jsme narazili na lidské kosti a práce byly přerušeny až do příjezdu antropologa. Další odkryv kostry probíhal pomocí malých špachtlí a zubařského dlátka v téměř 1 m hlubokém hrobu. V anatomických vazbách byly jen kosti spodních končetin,

zbytek byl většinou rozházen v důsledku působení hlodavců nebo zlodějů, kteří se snažili nalézt v hrobu nějakou vzácnost. I přes tento zmatek se nám podařilo určit, že pohřbený byl uložen do hrobu na pravý bok ve skrčené poloze. Hlava byla v západní části hrobu a nohy ve východní. Delší osa hrobové jámy měla také západovýchodní orientaci. Na základě prozkoumaných četných hrobů této kultury, které byly nalezeny v oblasti středních a severozápadních Čech, můžeme konstatovat, že poloha těla a milodary patří do skupiny mužských pohřbů. Ženské pohřby mají opačnou orientaci ke světovým stranám, přičemž tělo je uloženo na levý bok. Antropologické určení pohlaví, věku dožití a zdravotního stavu pohřbeného nemáme zatím k dispozici.

Zmíněné milodary sestávají z dvojice pásových zápon, jehlice a kamenné (pazourkové)

šipky a další čepelky. Pásové zápony jsou pravděpodobně vyrobeny z jeleního parohu, a to konkrétně z jeho širší části (místo kontaktu lodyhy s výsadou nebo koruny). Jehlice je pravděpodobně zhotovena z loketní kosti dospělého psa či vlka. Kostěné nálezy vyžadují pečlivé laboratorní ošetření a další průzkumy odborníků jistě přinesou upřesnění. Nalezené nečetné keramické zlomky jsou příliš malé a nemusí nutně souviset s pohřební výbavou.

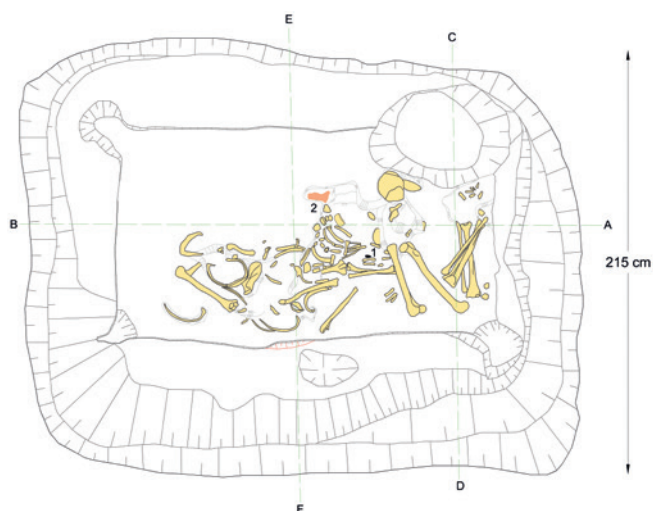
Kostěná jehlice je opatřena otvorem na rozšiřujícím se konci, opačný konec je zaoblený. Pojmenování „jehlice“ není pro tento artefakt nevhodnější, ale je řečneme tradiční. Kostěné pásové zápony jsou velice tenké a mají shodně jeden konec formován do dvou laloků nebo chcete-li srdčitého zakončení. Na koncích jsou opatřeny dvojicí otvorů a vnější plocha je bohatě zdobena. Pásové zápony považujeme obecně za vzácné.

Rozměry a způsob provedení hrobové jámy se stupňovitým dnem, včetně stop po konstrukci (kůlové jamky), umožňují předpoklad o původně dutém prostoru. Strop hrobky se později propadl, o čemž svědčí také charakter hliněné výplně.

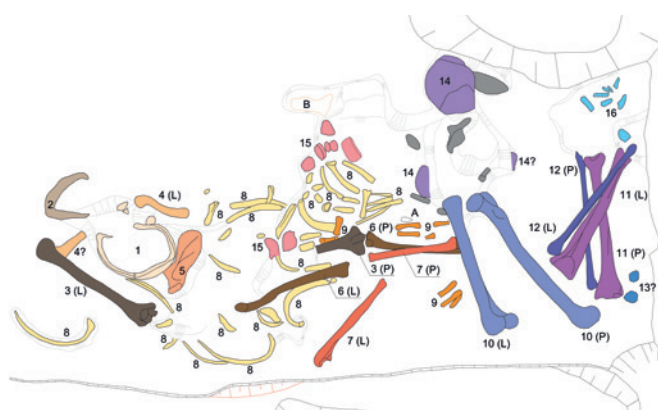
Podobný hrob byl v roce 1942 nalezen v blízkosti Dětenic. Oproti nemyčevskému nálezům byl chudší o jednu opaskovou záponu a bohatší o kamenný sekeromlat. Oba hroby můžeme spolehlivě zařadit do období mladšího eneolitu, konkrétně starší fáze kultury se šňůrovou keramikou (cca 29.–27. století př. Kr.). Absolutní časové zařazení se nám snad podaří upřesnit metodou radiometrického datování série ze vzorků kolagenu z kostí a uhlíků z výplně hrobové jámy.

Často stačí i nepříliš rozlehlé stavení, které přinese pro archeologické poznání (nejenom) regionu podstatné nálezy. Jako vždy uzavíráme konstatováním, že je příliš brzo na obsáhlejší soudy, ale už teď víme, že nemyčevský nález je podstatným příspěvkem.

Radek Novák



obr. 2: Nemyčevsi (okr. Jičín). Hrob 1, kresebná dokumentace půdorysu hrobové jámy odvozená z 3D modelu. Zpracoval M. Pacák



obr. 3: Nemyčevsi (okr. Jičín). Hrob 1, anatomie pohřbu dle M. Pacáka, pracovní určení 1) calva, 2) mandibula, 3) humerus, 4) clavicula, 5) scapula, 6) radius, 7) ulna, 8) costa, 9) metacarp/phalanx, 10) femur, 11) tibia, 12) fibula, 13) patella, 14) ilium, 15) vertebra, 16) metatars/phalanx, A) šipka, B) zdobená pásová zápona se dvěma laloky

OSOBNOST Anna Macková (1887–1969)

Na začátku května uplyne padesát let od úmrtí české grafičky Anny Mackové. Umělkyně je dosud představována v závislosti na osobnosti a díle jejího životního partnera Josefa Váchala a její mimořádné grafické práce zůstávají dosud nepracovány.

Anna Macková se narodila do finančně poměrně dobře situované rodiny, její rodiče vlastnili statek ve Studeňanech u Jičína. Protože cílevědomé mladé ženě od mládí imponovalo umění, prosadila si studium malířství v Praze. V letech 1909–1911 navštěvovala soukromou malířskou školu Karla Reisnera. Následně pokračovala v kurzu grafiky u Františka Horkého. V jeho dílně Macková zpracovala první černobílé dřevoryty. Annu Mackovou grafická práce nadchla a stala se její stěžejní vyjadřovací technikou. Přesto se po celý život věnovala i plenérové malbě a vytvářela kresby a drobné malby, které se nezdálo, že stávají předobrazem pro její grafickou práci. Anna Macková svá díla od roku 1917 prezentovala na výstavách a ohlasy na její práci byly od počátku kladné. Od roku 1920 se aktivně zapojila do činnosti Kruhu výtvarných umělkyň a účastnila se všech společných výstav.

Na mladou umělkyni přímo osudově zapůsobil setkání s Josefem Váchalem, ke kterému došlo někdy kolem roku 1919. Josef Váchal o tvorbě Anny Mackové věděl již před jejich seznámením, protože její grafiku zařadil do svého díla Karneval českého dřevorytu (1919). Umělci spolu trávili hodně času, navštěvovali společně přednášky, divadelní představení a jezdili na výlety. Proto se nemůžeme divit, že od druhé poloviny roku 1920 tvořili pár. Po smrti Váchalovy manželky Máši (1922) se z nich stali životní i umělečtí partneři a prožili spolu téměř padesát let života.

Praktická Anna svého partnera finančně podporovala, svým nákladem vydala některé Váchalovy knihy a finančně zajišťovala chod jeho domácnosti. Roku 1923 společně s Váchalem odjela na tříměsíční cestu na jadranský ostrov Korčula. Anna Macková byla jadranskou oblastí velmi okouzlena, proto se rozhodla zhmotnit vzpomínky na cestu v grafickém cyklu. Již během cesty připravila značné množství skic a studií a po návratu domů je začala převádět do dřevorytů



Josef Váchal a Anna Macková před svým domem ve Studeňanech, konec 60. let 20. stol. (Sbírka RMaG v Jičíně).

Po smrti matky se Anna Macková společně s Josefem Váchalem trvale usídlili na Annině rodném statku ve Studeňanech. Život v ústraní nesli oba umělci velmi těžce, společné soužití ztěžovaly rozdílné povahy i špatná finanční situace, která se postupem doby neustále zhoršovala. Krutý zásah do jejich života přinesl rok 1948, ve kterém došlo k zestátnění statku. Složitá situace se vyhroutil roku 1957, kdy statek začal sloužit jako traktorová stanice. Oba umělci ve svých denících popisují devastující proměnu okolí.

Anna Macková zemřela 4. 5. 1969 ve věku 83 let v Nové Pace, pohřbena je v Radimí nedaleko Studeňan.

Anna Macková byla v době setkání s Josefem Váchalem již vyzrálou osobností s jasným uměleckým postojem. Kořeny její tvorby můžeme hledat v ornamentice secese a art deco. Ve svém uměleckém počínání měla blízko k tvůrcům Moderní revue (ex libris) a také ke Karlu Vikovi (veduty). Po boku Josefa Váchala vybrousila především své technické dovednosti v oblasti barevného dřevorytu a inspirovala se také jeho tvorbou autorských knih. Macková i Váchal užívali stejných barev i tiskařských strojů, ale po námětové stránce zůstala Anna po celý život věrná svému založení, magický a alegorický svět J. Váchala jí zůstal naprosto cizí.

Jak jsme již naznačili, Anna Macková se vyjadřovala pomocí grafiky, zejména černobílých a barevných dřevorytů. Záhy po školení u F. Horkého začala vytvářet první cykly dřevorytů, které jsou ovlivněny její láskou k české krajině – Domažlice (1917), Z Českého ráje (1918), Náchodsko (1919). Po celý život hledala inspiraci pro práci v přírodě, blížká jí byla zejména rodná krajina a lidové prostředí Jičínska, pak také Šumavy, Slovenska, Korčuly aj. Často se věnovala i zobrazení zvířat a rostlin. Samostatnou kapitolu její tvorby tvoří zájem o knižní kulturu. Během života vytvořila několik autorských knih Koleda (1921), Kozlíček (1922), Prázdninové putování (1927). Význačnou součástí její tvorby tvoří drobná grafika, jako jsou novoročenky, pozvánky a zejména ex libris, kterých během let vytvořila na dvě stovky.

Jana Schlesingerová

Ze sbírek: Dílo Anny Mackové

Regionální muzeum a galerie v Jičíně ve své sbírce spravuje více než sto děl signovaných Annou Mackovou. Co do počtu kusů představuje druhý největší soubor jejích prací v České republice. Sbíрка obsahuje převážně grafické listy a ex libris, ale máme zastoupenou i drobnou malbu s námětem zříceniny hradu Trosky.

Díla Anny Mackové se do sbírky RMaG v Jičíně dostala z pozůstalosti umělkyně a ze starého muzejního fondu. Současně se do muzea dostala část její korespondence, osobní doklady, fotografie a výstřižky z novin. A. Macková totiž pečlivě schraňovala veškeré zmínky o výstavách, kterých se zúčastnila. Od osmdesátých let byla sbírka jejích děl postupně rozšiřována na popud nákupní komise, roku 1980 se tak do Jičína dostal i půvabný cyklus nazvaný Zvířátka.

Jedná se o soubor deseti grafických listů s námětem zvířat. Soubor kromě titulního listu námětově obsahuje: Kočku, Kozy, Opičky, Oslíky, Papoušky aj. Mezi zobrazenými zvířaty se nachází také pes Josefa Váchala Tarzan. Váchal je znám svou láskou ke psům, kterými se obklopoval po celý svůj život, a právě Tarzan byl jeho srdci nejbližší. Oba umělci Tarzana zobrazili v několika svých dílech a Váchal jej také často fotografoval.

Jednotlivé listy jsou vytvořeny různými grafickými technikami – dřevoryty jednobarevné i vícebarevné, dřevoryt na podtisku a linoryt. Cyklus vznikl mezi léty 1924 a 1926.

Jana Schlesingerová



Anna Macková, Tarzan (detail), 1925, černobílý dřevoryt, papír, 95 × 185 mm (Sbírka RMaG v Jičíně).

STALO SE PŘED 100 LETY jaro 1918

Na jaře 1919 se v Jičíně opět konalo velké množství kulturních akcí. 4. dubna pořádal Spolek turistů přednášku Dr. Absolona o Idrii, Postojné a Triglavu, 12. dubna Lycejní spolek Pomlázkovou zábavu. Akademická čtenářská jednota pořádala cyklus univerzitních extenzí na aktuální témata. Organizátoři si však v tisku postesklí nad malou návštěvností: „... že Jičín ještě nemá smyslu pro přednášky poučné a vzdělávací, zatímco podniky zábavné a taneční zaplňují do posledního místečka.“ 1. června se konaly všestudentské oslavy Majales s bohatým programem. 14. června otevřela Alliance francaise výstavku francouzských plakátů z doby válečné. • V noci na 16. května uprchli z jičínské věznice nebezpeční zločinci. Probourali se zdí téměř 1 m silnou. • V Jičínských novinách se objevil ironický článek narážející na špatný stav plovárny: „Málokteré město může se honositi takovým bohatstvím vody, jaké má Jičín. Dvě plovárny v chatrném stavu, dva plavčíci (jeden trpí revmatismem, druhý jen málo dovede plovat) a přece jim je svěřena spousta lidských životů ... • 15. června



Majales, 1. června 1919, foto Ant. Brožek (Sbírka RMaG v Jičíně).

se konaly první volby do obecních zastupitelstva v samostatném Československu, při kterých došlo k prvnímu měření politických sil. Volilo se v nich 36 zastupitelů na 4 roky. Před volbami se v Jičíně konalo velké množství stranických schůzí, shromáždění a jiných akcí souvisejících s volbami. V tisku nechyběly ani politické články, které často obsahovaly neuctivé osobní útoky. V těchto volbách v Jičíně zvítězila Čsl. strana

socialistická s 1 433 hlasy. Následovali Národní demokraté (1 268), sociální demokraté (960), živnostníci a obchodníci, lidovci a volební skupina složená hlavně z členů stávajícího zastupitelstva. Starostou města se stal profesor Josef Čihula. • 28. června 1919 byla podepsána Versailleská mírová smlouva.

Gabriela Brokešová

PLÁNOVANÝ DEPOZITÁŘ V ROBOUSÍCH

Dlouholeté vyhlídky Regionálního muzea a galerie v Jičíně na vyhovující uložení sbírkových předmětů se v současné době ubírají k novému depozitáři, který by měl vyrůst v příštích letech v Robousích v areálu bývalé fary. Objekt fary, který byl před téměř 20 lety rekonstruován, stejně jako přilehlé pozemky a stavba stodoly a stájí, jsou v majetku Královéhradeckého kraje a ve správě jičínskému muzeu. Stodolu a stáj do současné doby obýval na základě nájemního vztahu Jezdecký klub Robousy. Ten musel začátkem dubna 2019 změnit své působíště. Budovy jsou v současné době již za hranic své životnosti a plánuje se jejich demolice. Na jejich místě pak vyroste novostavba depozitáře, účelově vyprojektovaná budova, ve které by mělo mít jičínské muzeum umístěnu velkou část svých sbírek.

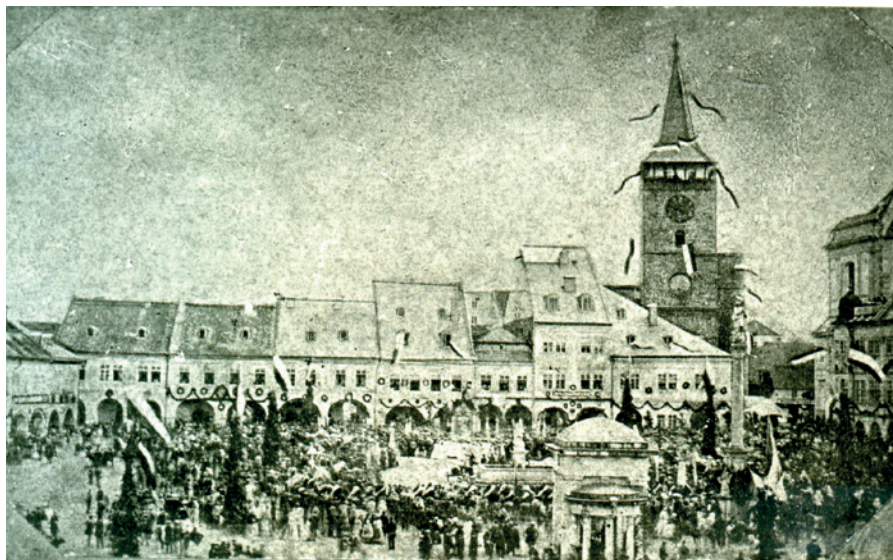
Historie snahy jičínskému muzeu o nový depozitář začíná v podstatě rokem 2010, kdy se velká část sbírky, která byla umístěna na půdě jičínskému zámku, ocitla bezprizorní a bylo nutno řešit její uskladnění jinde. Nutno podotknout, že umístění sbírkových předmětů na půdě zámku bylo také dlouhodobě nevhodné, a proto lze říci, že potřeba nového depozitáře trvá již několik desetiletí. Sbírkové předměty se z jičínskému zámku stěhovaly nejdříve do areálu kláštera v Nové Pace a po několika letech opět zpět do Jičína. V roce 2014 se jičínskému muzeu pokusilo žádat o financování do norských grantů, bohužel ale skončilo těsně pod čarou podpořených projektů. V současné době jsou sbírkové předměty umístěny v komerčním nájmu v Soudné. Stavba depozitáře by měla vyřešit nejbolestivější

problém jičínskému muzeu a předměty by měly být deponovány ve vlastním objektu, o který se jičínskému muzeu bude starat, zvelebovat ho a investovat do něj, což v případě nájmu nebylo možné. Navíc se počítá s tím, že objekt bývalé fary v Robousích souvisle s tím dostane novou náplň a bude využit především pro edukační účely. Měl by pak sloužit školní mládeži a v ideálním případě také místním obyvatelům této části Jičína. Investorem depozitáře je Královéhradecký kraj a rozpočet celého projektu včetně demoličních prací a budoucího vnitřního vybavení počítá s částkou okolo 30 milionů korun. Doba trvání nové stavby se odhaduje na 16 měsíců. V minulých dnech bylo vydáno územní rozhodnutí a nyní bude Krajský úřad Královéhradeckého kraje žádat o stavební povolení. Po vydání stavebního povolení by již mělo dojít k výběrům jednotlivých dodavatelů na základě veřejných soutěží. V ideálním případě by se měla stavba začít realizovat v posledním čtvrtletí letošního roku.

Jakkoliv je vlastní použití nového depozitáře ještě hudbou budoucnosti, domníváme se, že všechny kroky již opravdu směřují k dlouho očekávané stavbě. Za to patří dík především politické reprezentaci Královéhradeckého kraje, která k prostorovým problémům našeho muzea přistoupila s empatií a porozuměním a s cílem věc začít řešit.

Michal Babík





Svěcení praporu jičínského Sokola, 1870, kopie, nejstarší datovaný snímek zachycující Valdickou bránu (Sbírka RMaG v Jičíně).

STARÉ JIČÍNSKÉ DOMY

Valdická brána

Dominantou Jičína je Valdická brána, vystavěná v letech 1568–1578 jako součást městského opevnění na místě starší brány.

V době nástupu Viléma Trčky (1543) byla v důsledku velkých požárů v letech 1540 a 1545 zahájena zděná pozdně gotická přestavba města společně s budováním zděných hradeb, které nahradily dosavadní kamennou hradbu. Jejich součástí byly i tři brány: východní Hradecká (Valdická), severní Holínská (Frýdlantská), jihozápadní Pražská (Velišská, Rybníčná). S výstavbou Valdické brány bylo započato kolem roku 1568. Původně měla pouze dvě patra, přilehlé okrouhlé schodiště (šnek) a baňatou střechu. Požár roku 1572 pravděpodobně bránu nepoškodil, ale požár, který vypukl roku 1589, způsobil její velké poničení. Po tomto neštěstí byla věž zvýšena o třetí vysoké patro a také v točitém schodišti zvětšena o širší část.

V době Albrechta v Valdštejně panovala v okruhu jeho italských architektů myšlenka na velkolepé rozšíření náměstí, v jehož středu by se vyjímalá vévodská rezidence a kostel sv. Jakuba s kopulí a čtyřmi věžemi. S tímto rozšířením souviselo bourání řady domů, brány i hradeb u kostela. Jeho smrtí však tyto plány vzaly za své.

Kolem roku 1637 byla střecha brány důkladně opravena, pobita plechem a zhotovena plechová makovice. Po požáru roku 1681 byly opět poničeny zvony i orloj. Po tomto neštěstí získala střecha na bráně jehlancovou podobu s vikýřem. Novým vzhledem se brána pyšnila po požáru v roce 1768, kdy byla o rok později zvýšena o jedno patro. Nad touto hlásnicí zvedl stavitel Filip Hegr helmici a nad ní lucernu ukončenou lvem. Ještě výraznější dominantou se stala Valdická brána po roce 1769, kdy obdržela čtvrté patro s ochozem.

Konečnou přestavbou v roce 1840 získala brána dnešní charakteristickou podobu, kterou provedl stavitel Josef Opolzer. Byl zbudován dřevěný ochoz kolem hlásnice a nad ní vysoká jehlancová střecha. V druhé polovině 19. a první polovině 20. století byla brána ještě několikrát opravována. Tak například po roce 1883 se opravovaly zvony, zdivo, okenice a hromosvod. Oprava věže byla svěřena F. Menčíkovi a J. Pluhařovi a vnitřní klenba staviteli Kolerovi. V létě téhož roku prošla rekonstrukcí navíc střecha věže a malá baň, která ji zakončuje. Střecha byla natřena a baň sesazena na zem a pozlacená. V jejím nitru byla nalezena latinská písemnost z roku 1769. Novou listinu připravil a sepsal pro další generace ředitel jičínského gymnázia Fr. Lepař. Písemnost doplnily po dvou výtiscích dobová periodika Jičínský Obzor, Krakonoš a Přemysl. Dne 4. 8. 1883 se baň vrátila zpět na věž, několik dní poté byl spuštěn na zem ciferník, který rovněž prošel výraznou opravou. Číselník hodin získal směrem na Valdické předměstí nové měděné, v ohni zlacené římské číslice. Opravu hodin prováděl osvědčený městský hodinář Tomáš Cibulka, který byl v té době velmi uznávanou osobností ve svém oboru.

Valdickou bránu opěvuje i řada básniček zachovaných například v dobovém tisku. „Jako malovaná ta jičínská brána žije ve vzpomínkách všude mezi náma – širým světem jdeme, zapomenout chceme, jenom na tu naši bránu všude vzpomeneme ...“ (Krakonoš XXXIII., 5. 7. 1925, č. 36, s. 6.) „Ta jičínská brána nově malovaná zelenou má pavlač, rudý štít, v černožlutém kříku kolo ciferníku – a k slavnostem vždycky září elektricky jako ranní zora trikolora!“ (Krakonoš L., 9. 10. 1932, č. 51, s. 51.)

Hana Fajstauerová

KRÁTCE Z MUZEA

V polovině března se v jičínském muzeu konala Valná hromada Pekařovy společnosti Českého ráje. Na programu byla mj. přednáška PhDr. Daniely Coganové s názvem Vznik Československa a severovýchodní Čechy. Léta 1918 a 1919 v Horním Pojizeří.

Na konci února proběhl slavnostní křest publikace Poklady sbírek Královéhradeckého kraje. Zúčastnila se ho kromě náměstkyně hejtmána Mgr. Martiny Berdychové a starosty města Jičína JUDr. Jana Malého také převážná většina ředitelů muzeí z Královéhradeckého kraje.

Poctivý nálezce odevzdal do muzea 600 stříbrných pražských grošů s ražbou Václava IV. Při následném archeologickém průzkumu lokality nálezů, učinili archeologové další nález unikátní měděné sekerky z počátku eneolitu, která se na naše území dostala patrně z Karpatké kotliny.

V březnu započaly práce na obchvatu Jičína u Valdic a již první skryvka odhalila předpokládané archeologické situace, které byly zřejmé z geofyzikálního průzkumu.

Naše organizace vydala na konci února výroční zprávu za rok 2018, ve které jsou obsaženy veškeré informace o naší činnosti za předešlý rok. Dokument je dostupný také na našich webových stránkách.



Valdická brána (detail) 1933, foto Ant. Brožek (Sbírka RMaG v Jičíně).

UDÁLOSTI V OBRAZECH



Křest knihy Poklady sbírek Královéhradeckého kraje.



Mgr. Martina Berdychová při křtu knihy Poklady sbírek Královéhradeckého kraje.



Vernisáž výstavy Jaroslav Šámal: Z domova i cest.



Přednáška Mgr. Dominiky Schmidtové Po stopách etruské civilizace v Itálii.



Vernisáž výstavy obrazů a grafik Zdeňka Šindlara.



Děti při návštěvě archeologického pracoviště jičínského muzea.



PhDr. Jan Frolík, CSc. při přednášce o nových objevech na Pražském hradě.



Posluchači přednášky archeologa PhDr. Jana Frolíka, CSc. o nových objevech na Pražském hradě.

HURÁ, MUZEUM! Čtvrtletník Regionálního muzea a galerie v Jičíně 2|2019

Registrováno MK ČR pod číslem E 21762
 Vydává: Regionální muzeum a galerie v Jičíně, Valdštejnovo náměstí 1, 506 01 Jičín
 Tel.: +420 493 532 204, e-mail: muzeumhry@muzeumhry.cz, www.muzeumhry.cz
 Otevírací doba muzea a galerie:
 duben–červen 9–17 hod., pondělí zavřeno
 Redakce: Gabriela Brokešová
 Fotografie: RMaG v Jičíně, Sběrka RMaG v Jičíně, O. Březovský
 Grafická úprava: Jakub Novotný, jn@cr8.cz
 Tisk: Tiskárna Irbis – Jirí Uhlíř, Liberec, uzávěrka čísla: 20. 3. 2019
 Toto číslo by nevzniklo nebýt podpory města Jičína.



VÝSTAVY & PŘEDNÁŠKY

duben–červen
2019

VÝSTAVY

GALERIE

František Max (1895–1969)
(12. 4. – 19. 5. 2019)

ORBIS PICTUS PLAY
(1. 6. – 22. 9. 2019)

VÝSTAVNÍ CHODBA

Miloslav Stingl: Tváře světa
(21. 3. – 12. 5. 2019)

Malé krámky pro panenky
(17. 5. – 15. 9. 2019)

PŘEDNÁŠKY

Petra Zíková: Fauna a flora Chorvatska
(9. 4. 2019 v 17 hodin, Konferenční salonek)

CYKLUS DÍLO MĚSÍCE

Jana Schlesingerová: Ladislav Živř – Muž u stroje
(23. 4. 2019 v 17 hodin, vstupní hala muzea)

Jana Schlesingerová: Josef Váchal – Jičínský upír
(14. 5. 2019 v 17 hodin, vstupní hala muzea)

Jana Schlesingerová: Alois Bubák – Lesní bystřina
(11. 6. 2019 v 17 hodin, vstupní hala muzea)

AKCE

Velikonoce v muzeu pro rodiče s dětmi
(16. – 17. 4. 2019, 9–17 hodin, vstupní hala muzea)

Změna akcí vyhrazena