

# Muzejní noviny

Okresní muzeum a galerie Jičín

Mimořádné číslo

Duben 1996



Z Lužan jsme za čtvrt hodiny u hlavní silnice jičínsko-novopacké, u bývalého zájezdního hostince "Na špici", kde počítáme půl cesty k Jičínu a kde, znavení studentici, nejednou jsme stamuli, ač zbyl-li ještě groš.

Zkrátka potom otvírá se již širý jičínský kraj, spanilá, úrodná, bohatá rovina s Oulibicemi, Robousy a jinými vesnicemi štíhlých věží, s krásným stromovým ovocným, v pozadí s bílým Jičínem a s jeho příznačnou tmavou branou, rovina lemovaná lepu obrubou oměněných vrchů Veliše, Lorety, Sv. Anny, skal Prachovských, Přivýšiny, Brad, Kozlova, Tábora, Kumburka a nižšího Bradlce. Homole vyvrhelého čedičového Zebína, májic vlevo nižší Čerovku, vpravo Železný, zdvihá se před nimi ze stromnaté roviny a světlá bílou kapličkou na vrcholu.

Od Jičína k severu vidíme známé slavné lipové stromořadí, jdoucí (2 km) až do Libosadu a za tímto ves Valdice s Kartouzy, bývalým klášterem kartuziánským, od r.1857 trestnici pro muže; dále, pod Železným, je městečko Železnice, jež má slatinné lázně. Pod severním věncem vrchů, se zříceninou Kumburskou uprostřed, zřime věž radimskou a blíže k nám Dřevěnici. Kraj nezapomenutelný!

Když za tichých, hvězdných nocí zimních hlásný na jičínské bráně houkával hodiny, bývalo ho slyšeti po celé té dáli - od vrchů do vrchů...

Z naší strany vcházíme do Jičína vlnitým předměstím Valdickým, na němž od r.1886 stojí budova ústavu učitelského, pod ním směrem k nádraží, zimní škola hospodářská. Dále při hlavní silnici je dům záložny, před ním socha Husova od packého Ant. Suchardy; stávala v pěkném sádce, ale nyní strní na holém pražišti slunečném. Za hotelem "Praha" je dům Palackého s divadelním sálem, zbudovaný Sokolem r.1896, divčí reformní gymnasium, hotel "Hamburk" se starším sálem divadelním.

Do náměstí vchází se branou, nad níž se vypíná tmavá hranolová věž s hlásnicí pod jehlanovou střechou. Hned za ní nalevo jest děkanský chrám sv. Jakuba Většího, Valdštýnem založený, dobudovaný však později, a již na náměstí do poloviny východní strany jeho, zámek s dvěma nádvořími, postavený rovněž Valdštýnem, ale se zadní částí nedokončenou. Čtyřstranné prostorné a velmi úhledné náměstí jest ohrazeno domy s podloubími, místem obchodů a procházek, hlavně podvečerních.

Z hlavního náměstí vchází se na Malé, na němž stojí chrám sv. Ignáce, do r.1624 farní (tehdy sv. Jakuba), původně gotický, od jezuitů obnovený částečně renesančně, za ním bývalá jezuitská kolej, budova velká, mohutná, pnoucí se proti jihozápadu až k t.zv. fortně. Bývalo v ní gymnasium a seminář, založené na fundaci Valdštýnovu r.1624 - 7, od r.1907 státní, později též hejtmanský i byty soukromé.

Pěkná budova obecných a měštanských škol stojí v části pod zámek a druhé školy obecné jsou na prostorném městě Novém; tam jsou také budovy nemocniční.

Z Malého náměstí se jde dále po hrázi, přes most nad Cidlinou k Novému městu se hřbitovním chrámem P. Marie, založeným Valdštýnem, dobudovaným obcí.

Od předměstí Valdického k severu odbočuje a staré město ovíjí předměstí Holinské s bývalým jezuitským dvorem, s novou budovou gymnasijní a s budovou škol reálných na náměstí Mariánském, se sochou J.A. Komenského, vedle níž jde silnice dále k rybníku, k pomníku padlých r.1866, k cestě holinské a prachovské.

Kdo v Jičíně studoval, nezapomněl na milé město s pěkným životem a rád se vracívá, aby si srdce na známých místech vzpomínkami zahřál.

Karel Václav Rais: Ze vzpomínek

J I Č Í N .



# 100 let školy

## Největší jičínská měšťanská škola stojí již sto let

V Jičíně žilo koncem 19. století přibližně 9 500 obyvatel, z nichž asi 1 000 představovali vojáci a studenti. Ti studovali na gymnáziu, pedagogiu a od roku 1867 v nové budově nižší reálky na Mariánském, dnes Komenského náměstí. V této budově našla útočiště i pětitřídní obecná chlapecká, pětitřídní obecná a trojtřídní měšťanská dívčí škola. Ty zajišťovaly vedle pětitřídní smíšené školy na Novém Městě základní vzdělání žáků v Jičíně.

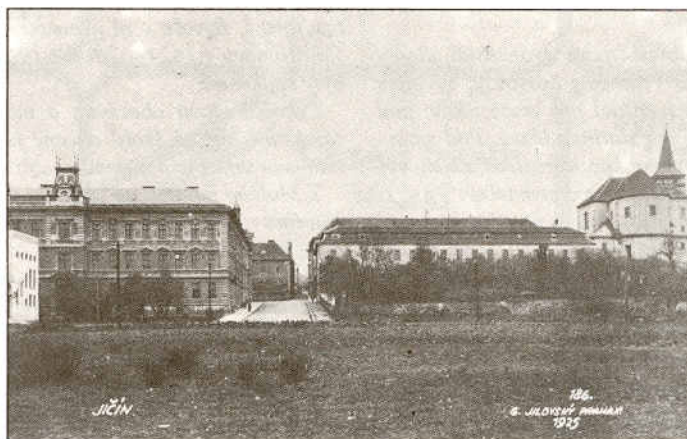
Když měla být reálka rozšířena na vyšší, nezbývalo nic jiného, než pro obecné a měšťanské školy

postavit novou budovu. Městské zastupitelstvo odkoupilo od knížete Trauttmansdorfa západní díl zámecké zahrady za 30 000 zlatých, protože obec zamýšlela umístit školu do středu města. Vlastní stavba byla rozpočtována na 94 000 zlatých, stavební plány zpracoval městský

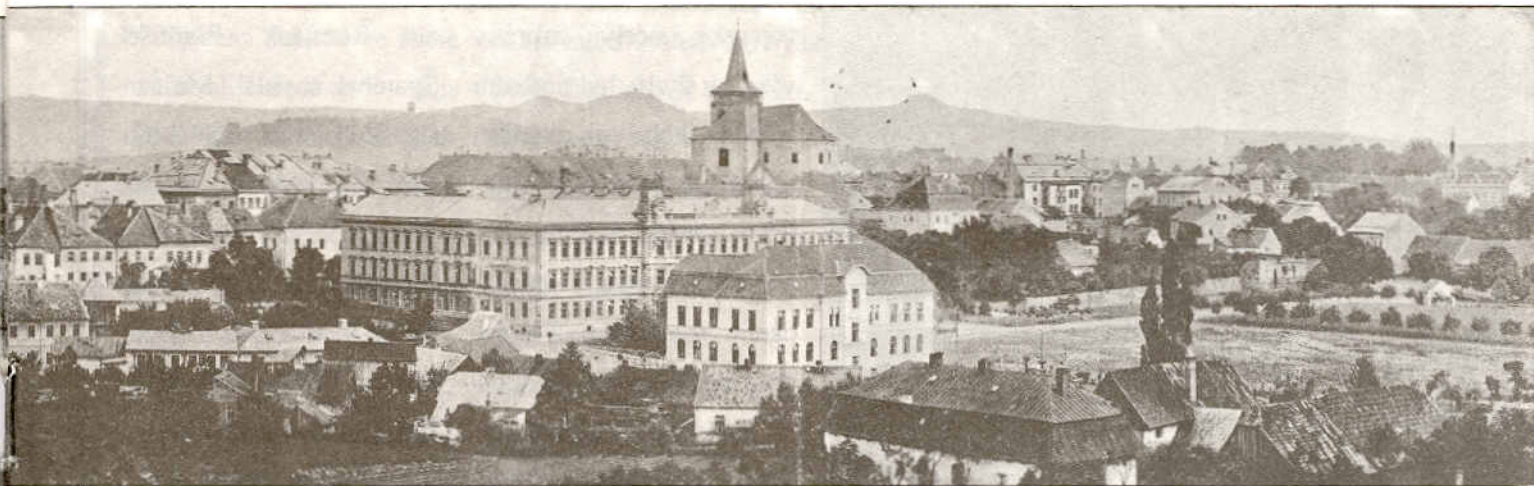
technik inž. B. Pek, zachovaly se do dnešní doby a budí obdiv. Stavební práce vydražil Jan Mareš, který již stavěl novoměstskou školu.

Události nabyly rychlý spád. 21. března 1895 se začalo se stavbou, 18. června t. r. byl slavnostně položen základní

kámen obecné a měšťanské školy. Do základů školy byla vložena zinková skříňka s pamětními listinami, běžnými mincemi a měšťanskou pečeti. Skříňka byla uložena do kamenného soklu, který se nachází u bočních východních dveří u levé kamenné věžeje 1m od prahu při vchodu ze Zámecké ulice (dnes ulice Smiřických). Ještě toho roku byla škola pod střechou, zbylé práce se dokončily roku následujícího tak, že 27. 9. 1896 děkan Jan Menčík budovu vysvětil "za četného účastenství místních úřadů a spolků." Brzy poté mohli žáci začít



Pohled do ulice Smiřických



chodit do nové školy - polovina sloužila obecné a měšťanské škole chlapecké (ředitel Antonín Strnad) a polovina obecné a měšťanské škole dívčí (ředitel Josef Kloz). Není bez zajímavosti, že na obecné dívčí škole působila do roku 1911 Bohdana Němcová, dcera známé spisovatelky.

Rovněž obecní spořitelna toužila mít vlastní budovu. V lednu 1895 její vedení zakoupilo potřebný pozemek v horní části zámecké zahrady. Stavební plán zhotovil opět inž. B. Pek, práce provedli stavitelé J. Mareš a J. Feifar (dědeček pozdějšího spisovatele Václava Čtvrťka). Budova byla dokončena v listopadu 1896 a podle dobových fotografií ještě nenavazovala na východní křídlo školní budovy. Sídli zde spořitelna, dražební síň, dvě místnosti byly bezplatně propůjčeny Krajskému muzeu.

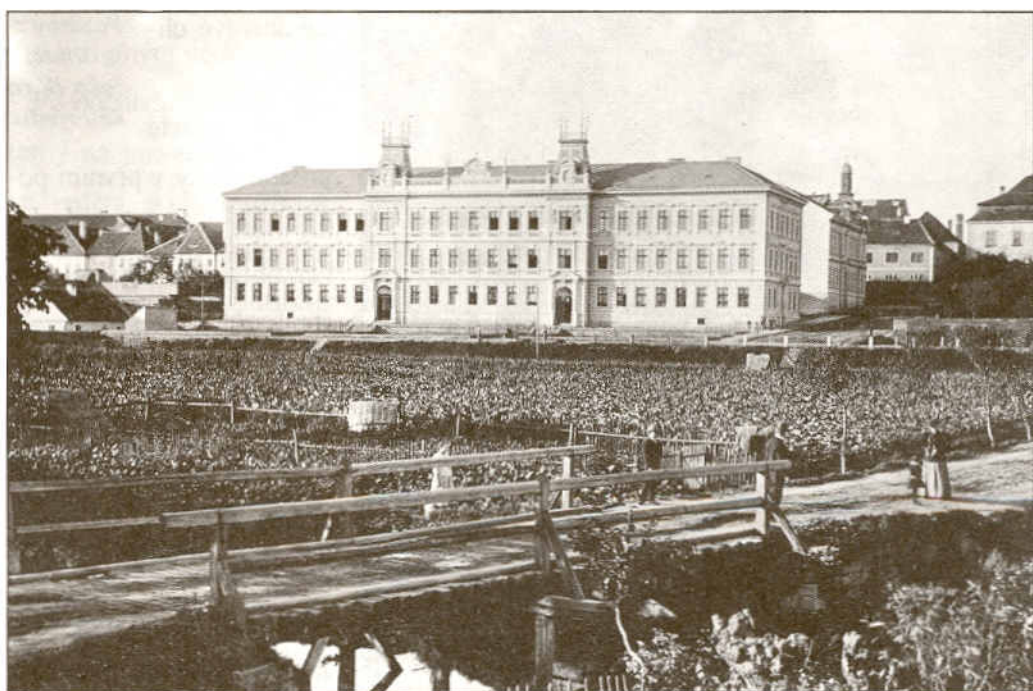
Teprve v letech 1903 - 1904 byla provedena přístavba dosavadní dívčí školy u spořitelny a obě budovy se tak stavebně spojily. V roce 1909 bylo přístavbou rozšířeno i západní křídlo, měšťanská škola chlapecká. To vše bylo nutné vzhledem ke stoupajícímu počtu žactva. Vždyť v roce 1909 navštěvovalo chlapeckou a dívčí školu kolem 1 150 žáků.

Za 1. světové války bylo ve škole ubytováno vojsko,

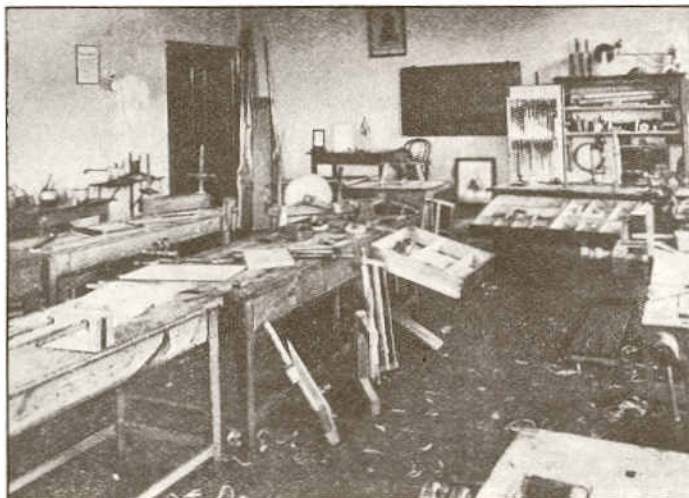
žáci se učili na směny v městské opatrovně a v novoměstské škole. Při listování ve školní kronice čteme seznamy žáků, jejichž otcové byli povoláni do války, smutné jsou poznámky o jejich dalším osudu. Teprve koncem roku 1918 se celá škola začala opět vyučovat v původní budově, během prázdnin bylo třeba odstranit škody způsobené čtyřletým pobytem vojska.

Ve dvacátých a třicátých

letech zasluhovaly velkou pozornost aktivity spořitelny ve směru ke škole jak po stránce výchovné, tak i sponzorské. Vždyť již prvňáčci dostávali od spořitelny svou první vkladní knížku s vkladem 5,- Kč podle hesla dr. Aloise Rašina: "Pracuj a šetři". Spořitelna se finančně podílela na hrazení školních potřeb, pomůcek a obuvi nemajetným dětem, uhradila zřízení přírodovědné posluchárny se stupňovitou podla-



Škola brzy po dostavbě, foto Josef Pícek

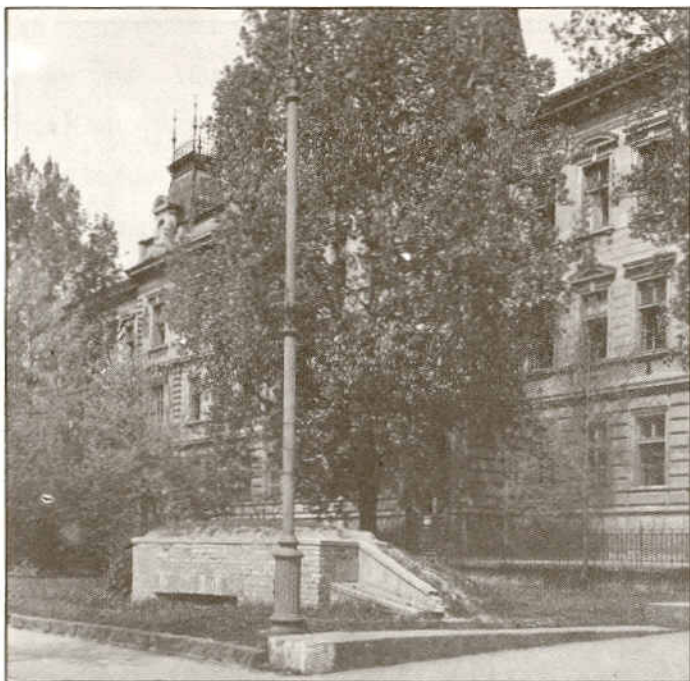


*Dilna měšťanské školy chlapecké na konci 20.let*

hou, zatemněním pro pro-  
mitání, financovala i zaří-  
zení vzorné kreslírny. V té  
době stál v čele obecné a  
měšťanské školy starosta  
sokola Josef Matějka. Ten  
se stal v roce 1931 i měst-  
ským starostou. Podařilo  
se mu zrealizovat myšlen-  
ku přístavby školy v její  
severní části. Projekt pro  
osm tříd zpracoval inž.  
arch. Čeněk Musil, stavbu  
realizoval Antonín Holeček

a po prázdninách 1936 se  
do "přístavku", který nava-  
zoval na západní křídlo,  
přestěhovala obecná chla-  
pecká škola.

Během války musela být  
škola vyklizena pro ubyto-  
vací účely německého voj-  
ska. Chlapecká škola pře-  
šla do reálky, dívčí do  
gymnázia, zde se střídaly v  
polodenním vyučování po  
týdnu. Vzhledem k tomu,  
že koncem války byly pro



*Během 2.světové války sloužila škola k ubytování německého vojska*

vojenské účely zabrány  
všechny školy, byl poslední  
válečný školní rok ukončen  
v budově finančního ředi-  
telství (dnešní budova poli-  
cie) 19. července 1945 roz-  
dáním vysvědčení. Po na-  
cistické okupaci byla škol-  
ní budova v dezolátním  
stavu. Nejnutnější školní  
nábytek, pokud nebyl zni-  
čen a ztracen,  
byl pracně shle-  
dáván v růz-  
ných prozatím-  
ních prostorách,  
opraven a umís-  
těn v jednotli-  
vých školách  
(dvě měšťanky  
chlapecké a  
dívčí v hlavní  
budově, obecná  
chlapecká a  
dívčí škola v  
přístavku v

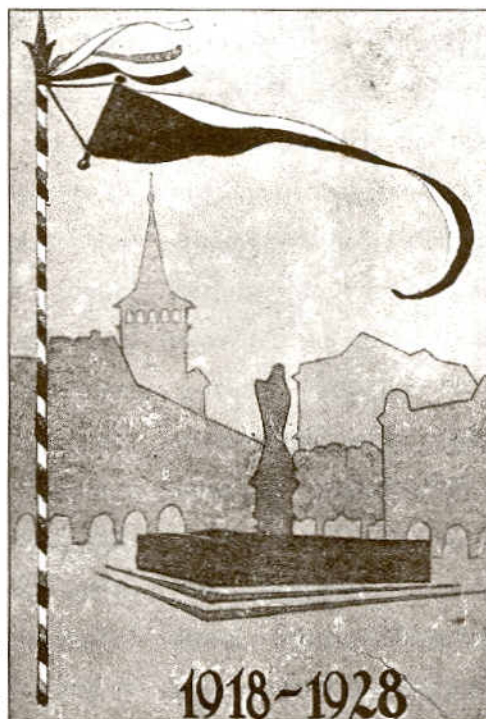
Lindnerově uli-  
ci).

Kteří učitelé

přivítali žáky v prvním po-  
válečném školním roce?  
Na obecných školách pů-  
sobili mj. Václav Lamač,  
Josef Veselý, Adolf Vích,  
František Palas, Jana Šol-  
cová. Na čele měšťanských  
chlapeckých škol stáli ředi-  
telé František Kořínek a  
Josef Kubín, působili zde  
Jaroslav Viduna, František  
Ritter, Vilém Nesler, Anto-

nín Řezníček, František  
Španihel a další. Měšťan-  
ské školy dívčí řídili Bohu-  
slav Zachoval a Božena  
Tůmová, v učitelských  
sborech pracovali Stanislav  
Erban, Vladimír Sádlo,  
Boh. Mádle, Bedřiška  
Schovancová, Fr. Hanzl,  
Karel Strnad a další.

Podstatné změny dosa-



*Pozdrav z Jičina k 28.říjnu 1928 (2. cena ze soutěže na jubilejní pohlednici), návrh žáka IV.ročníku měšťanské školy chlapecké Františka Rassla*

vaného demokratického  
vývoje státu přinesl Únor  
1948. Zasluhou ministra  
dr. Zd. Nejedlého vstupuje  
v platnost zákon o jednotné  
škole. Přibývají jiné školní  
oslav, ve škole se ozývají  
jiné pozdravy a jiná oslove-  
ní, žákům jsou předkládá-  
ny jiné vzory a hodnoty,  
začíná čtyřicetiletá historie  
Pionýra.

Vedoucí funkce ve škole zastávali ředitelé Alois Dlouhý, Vojtěch Engelmann (úspěšný sbormistr), Zdislav Mazáček (jako vedoucí turistického oddílu Sokola Jičín věnoval velkou pozornost tělovýchově, s ředitelem Kubínem pro školu získali chatu Javorku v Krkonoších).

V roce 1953 vzniká v "jubilující" školní budově již koedukovaná 1. osmiletá

pracovali a výsledkem bylo deset divadelních her v četných reprízách v Jičíně a v okolních obcích. Mladé herce doprovázel školní orchestr řízený učitelem Janem Sochořem.

Začátkem 60. let byl z podnětu ředitele Matery postaven svépomocí rodičů, učitelů a žáků vzorný pionýrský tábor na Homoli ve Lhotě Hlásné. Je velká škoda, že tento objekt má v



*Dramatický kroužek učitele Ladislava Vondráčka*

tá střední škola, jejímž ředitelem byl téměř dvacet let František Materna. Ze známých učitelů zde působili Karel Lazák, Vlasta Dvořáková, Ladislav Vondráček, Václav Sál, Ladislav Čeliš, Božena Kubínová, Heda Kynlová a další.

Vynikajících výsledků dosahoval dramatický kroužek učitele Ladislava Vondráčka a taneční kroužek učitelky Boženy Kubínové. Oba vedoucí spolu-

dnešní době jiného majitele a slouží jiným účelům.

Po odchodu ředitele Matery na jiné pracoviště se ve vedení školy vystřídal ředitelé Jaroslav Šulc, Josef Skrbek a Bohuslava Navrátilová.

V letech 1983-1993 prošla škola složitou generální opravou celé budovy vzhledem ke zjištěným bezpečnostním závadám - průhybu podlah. Toto období bylo velmi náročné na říze-



*Na chatu Javorku mají dodnes mnozí žáci krásné vzpomínky*

ni a organizování práce, na dokončení generální opravy školy mají zásluhu Jičína.

V listopadu 1995 byly v prostorách bývalé České spořitelny zahájeny práce na vybudování výdejny jídel. Sem se bude denně dovážet 600 obědů z nové školní kuchyně, budované při 3. ZŠ na Novém Městě.

V letošním jubilejním roce působí na škole 41 pe-

dagogů, školu navštěvuje 643 žáků, z toho 267 dojíždí z 52 obcí. Ve vedení školy pracuje ředitel Josef Polanský se zástupkyněmi Marií Kudmáčovou a Evou Cermanovou. Škola je prostorově i materiálově dobře vybavená, využívá moderních prostředků k vyučování, má k dispozici počítačovou učebnu. Na prahu druhého století své existence je připravena poskytnout žákům solidní vzdělání.

*Albrecht Šorejs*



*Z podnětu ředitele Františka Matery byl začátkem 60. let postaven pionýrský tábor na Homoli.*

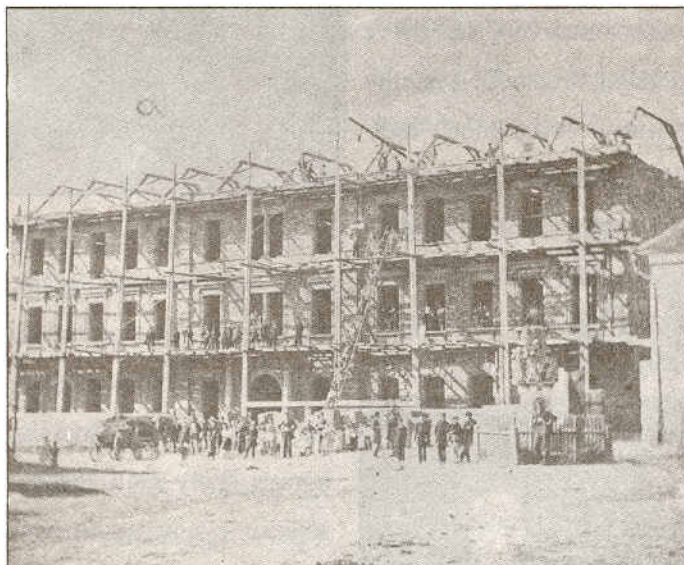
# Z dějin průmyslového školství v Jičíně

125 let od založení řemeslnické školy v Jičíně

Dnešní průmyslové a vůbec odborné školy spolu s učňovským školstvím jsou vlastně vyústěním snah vzdělávat osobitým způsobem tu část mládeže, která se nevěnovala zemědělství, ale praktické činnosti v nezemědělské výrobě. Této výrobní činnosti řemeslníků, dělníků v rodicích se manufakturách a továrnách, ale i všech živnostníků se říkalo v polovině minulého století činnost "průmyslová". A "průmyslníci", to byli hlavně řemeslníci a živnostníci. Proto také Jednota pro povzbuzení průmyslu v Čechách, která začala působit v r.1833, podněcovala hlavně rozvoj řemesel a drobného podnikání, tedy středního stavu, ne rozvoj velkého průmyslu. Tato Jednota vedle vydávání odborných časopisů iniciuje i vzdělávání učedníků a tovaryšů v nedělní "průmyslové" škole.

Když v r.1854 doporučí vláda zvláštním výnosem zřizovat nedělní školy pro živnostníky, dojde také v Jičíně v r.1859 z podnětu učitelů nižší reálky k otevření takové nedělní pokračovací školy. Ta však brzy pro nezájem zanikla.

Otevření stálé řemeslnické školy pokračovací, zvané také průmyslová, spadá v Jičíně až do r.1871. Zasloužila se o to Řemeslnická beseda založená v r.1870. S návrhem otevřít a financovat takovou školu přišel na valnou hromadu Řemeslnické besedy její tehdejší jednatel pan Václav Feifar, pozdější její dlouholetý předseda a také starosta města Jičína. Po při-



Stavba reálky v roce 1866

jetí svého návrhu se stal jednatelem přípravného komitétu pro zřízení školy. Vyučování zahájila řemeslnická škola pokračovací čili průmyslová 5.11.1871 v místnostech Řemeslnické besedy v hostinci "U Cepků" (později "U Němců"), dnešním domě čp.6 U zlatého hroznu na Valdštejnově náměstí. od roku 1874 poskytla místnosti k vyučování obec ve své nové budově na Komenského náměstí (tehdy

Mariánském), v dnešní budově SPŠ strojnické. Učilo se v neděli od 13. do 15. hodiny a tři všední dny večer, nejprve od 18. hodiny do 19. hodiny, později do 20. hodiny, tedy nejprve 5 hodin týdně, brzy pak 8 hodin týdně. Vyučovalo se jen šest zimních měsíců. V prvním roce se opakovaly a rozšiřovaly všeobecné vědomosti, druhý rok se dostaly do popředí vědomosti, "které při provozování řemesla nejvíce a nejprospěš-



Reálka v 70.-80. letech 19. století

něji uživateli lze". Místa se tu dostalo kreslení, rýsování, účetnictví, ve slohu se skládaly "pro řemeslníky nejdůležitější listiny" atd. Náklady na školu nesla Řemeslnická beseda zpočátku celé. Postupně získala podporu Obecní spořitelny (např. pro rok 1879/80 50 zlatých), Občanské záložny, městského úřadu i Obchodní komory v Liberci. Od roku 1878 se jí dostalo státní subvence 100 zl., od r.1881 200 zl. Dne 15.8.1886 přebírá školu do své správy město a ve školním roce 1887/88 ji mění na "pokračovací školu průmyslovou a obchodní" o třech odděleních. První ročník má ráz přípravy - opakuje základní všeobecné vědomosti - další dva vytvářejí vědomosti a dovednosti odborné.

Od roku 1902 našla pokračovací škola průmyslová a obchodní své vyučovací místnosti v nové budově obecné a měšťanské školy v dnešní ulici 17.listopadu. Pokračovací školy tu sídlily i za první republiky.

Československá republika přejala po svém vzniku v r.1918 rakouskou školní soustavu a s ní také pokračovací školy pro další vzdělávání dorostu v živnostech, továrnách a obchodu. Děly se na živnostenské (už se neříkalo "průmyslové") a obchodní. Podíváme-li se do Jičína např. v roce 1925, najdeme tu jakési sdružení pěti odborných živnostenských škol pokračovacích: pro kovo-  
zpracující obory, pro stavební a umělecký průmysl, pro potravinářské obory (sem byli přiřazeni i holiči a kadeřnice), a dvě školy pro oděvní

průmysl a živnosti - jednu pro hochy, druhou pro dívky. Školy měly ten rok zapsáno 339 žáků, z toho 47 dívek, a měly společné vedení. Neměly však svou budovu a své speciální dílny.

Každá odborná živnostenská škola měla své zvláštní osnovy, odborně zaměřené. Také už se neučilo po večerech a postupně ani v neděli. Podle Informačního adresáře města Jičína 1933 se už vyučování zcela přeneslo na odpoledne všedních dní, na dobu mezi 13. a 18. hodinou. Každá třída se učila odpoledne dvakrát týdně a vyučování trvalo od 1. října do 30. dubna, tedy jen sedm měsíců, ačkoliv ministerstvo usilovalo o výuku po dobu 8 nebo dokonce 10 měsíců. Živnostenské školy řídil společný výbor, v němž mělo vedle pedagogů tři své zástupce městské zastupitelstvo. Ve 30. letech mezi nimi vždy byl pan František Kraus, dlouholetý člen rady i náměstek starosty a člen předsednictva Zemské rady živnostenské. Ten také stál v čele snah postavit pro živnostenské pokračovací školy samostatnou budovu.

Na počátku roku 1935, když je vidina novostavby stále v nedohlednu, objeví se v městské radě myšlenka zakoupit rozlehlý dům čp.266 na rohu Tyršovy a Čechovy ulice a adaptovat ho na živnostenskou pokračovací školu. Zájezd členů městské rady po živnostenských školách východních Čech vede 25.4. k rozhodnutí upustit od tohoto záměru. Jičín potřebuje pro pokračovací školu novou budovu! Ale kde ji postavit? Dne 30.července 1936 rozhodne městské zastupitelstvo definitivně: budova školy bude stát v ulici Pod Koželuhy a dva staré obecní domy čp.90 a 100 musí ustoupit.

Ale odkud vzít peníze? Minul rok 1937 a větší část roku 1938... V říjnu 1938, v

## VYSVĚDČENÍ

### řemeslnické školy

zřítená a řízená  
„Řemeslnickou Besedou“ v Jičíně.

*Podlažník Eduard*

státní 14. dubna, 1939. f. oddělení školy řemeslnické,  
navštěvoval v školním roce 1938 vyučování *malby*  
dívčích *obrázků* a prospěl v jednotlivých předmětech následovně:

v malbě	<i>dobře</i>	<i>W. Holbach</i>
v kresbě a průpovědi	<i>dobře</i>	<i>Benš</i>
v slohu	<i>dobře</i>	<i>Fr. Ch. Wolf</i>
v počtech	<i>dobře</i>	
v kresbě	<i>dobře</i>	
v přiročném	<i>dobře</i>	
v země- a dřevinně	<i>dobře</i>	<i>Podlažník</i>

Podle hodin samelkonjů *68*

Z výboru Řemeslnické Besedy v Jičíně,  
dne 12. dubna 1939.

(PEŠLICKÁ BESEDA PRÁCI A UČENÍ V JIČÍNĚ)

době kritické pro existenci Československa, v době po Mnichovu, rozhodne rada: město si na stavbu vypůjčí a začne stavět, i když nedosta-

ne státní příspěvek. A 16.12.1938 zastupitelstvo schválí hypoteční výpůjčku 1.200.000 K na stavbu nové školní budovy. V září 1939,

už v době protektorátu, se konečně věci dostávají do prudkého pohybu. Cesta náměstka starosty Františka Krause a radního JUDr. Svatopluka Volfa do Prahy 11.9., přinese státní příspěvek ministerstva na stavbu ve výši 373.333 K. Architekt Č. Musil vypracovává plány a omezená soutěž na provádění stavby přinese zadání zednických, betonářských, kamenických a tesařských prací firmě Antonína Holečka, která nabídla provedení za 929.808 K.

12.10.1939 jsou položeny základy k nové budově, a i když kruté mrazy stavbu v lednu přeruší do konce března, jsou již 13. dubna vyzdviženy krovy a v říjnu 1940 se 801 žáků ze sedmi živnostenských škol s 33 třídami a 56 dílenskými skupinami stěhuje do nové budovy. Kvalitní vnitřní vybavení školy totiž teď přitahuje učně z Kopidlenska, Libánska a Rožďalovicka. Škola má moderní dílny pro jemnou mechaniku a elektrotechniku, strojírnu, kovárnu s kováčím můstkem, autodílnu, truhlárnu a také holírnu a kadeřnicovou dílnu i zařízení pro malíře pokojů, natěračce a lakýr-



Budova c.k. vyšší realky

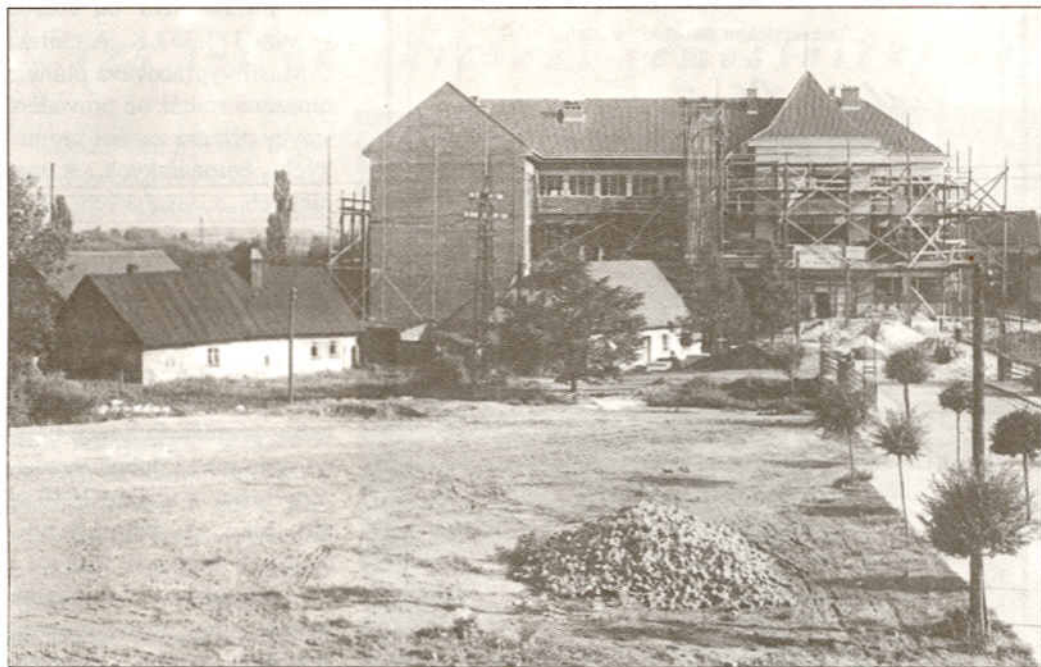
níky, ba i pro klempíře a instalatéry. Proto se rozšířil také počet živnostenských škol na sedm: kovodělnou, dřevodělnou, zvláštní uměleckou, potravní, oděvní, zahradnickou a sezónní školu

sko-kadeřnický. V dalším školním roce má škola s převážně tříletou docházkou 365 žáků v pěti třídách strojních zámečnicků, čtyřech třídách kovářů, dvou třídách auto-mechaniků a truhlářů; nově

želuhy ve školním roce 1952/53, když se počet učňovských oborů povážlivě ztenčuje, dosáhne ředitel Ing. Ladislav Tichý zřízení dvouleté nižší průmyslové školy elektrotechnické.

že a škola učně úplně ztrácí, protože vznikají státní pracovní zálohy a učňovský dorost je od r.1953/54 soustředěn v Jičíněvsi. Proto má pro školu velký význam, že se Ing. Tichému podaří v září 1953 prosadit zřízení vyšší čtyřleté průmyslové školy elektrotechnické. Vedle dvou tříd dvouletého studia otevírají se i dvě první třídy studia čtyřletého, o které je velký zájem (80 žáků). Ve 2.patře budovy Pod Koželuhy zřizuje škola internát. Protože nemá vychovatele, střídají se učitelé, ovšem bez odměny, po týdnu ve službě. Znamená to ráno v 6.25 vzbudit žáky, provést s nimi rozcvičku, dohlédnout na úklid a odvést žáky na snídani do školní jídelny na Komenského náměstí. O to se stará sedm kmenových učitelů školy: Jaroslav Bouška, Josef Sobotka, Josef Vojtíšek, Miroslav Schwarz, Jaroslav Matějů a dr.Jaroslav Vošvrda, od 1.10.1953 i Jaroslav Hrdý.

Vyšší průmyslová škola strojnická je tehdy ještě samostatnou školou. Ředitelem je Ing. Josef Jiruš, jeho zástupcem Ing.Jaroslav Kopal. Poslední rok. Protože 15.9.1954 se obě průmyslové školy spojují pod jedno vede-



Stavba živnostenských škol

stavební. Na této sezónní stavební škole se vyučovalo jen od 1.listopadu do 30.března, tedy po dobu pěti měsíců, zato 16 hodin týdně. Ve sboru vedeném ředitelem Stanislavem Knižkem bylo jen pět interních učitelů a 28 externích.

Stavba nové budovy živnostenské školy pokračovací si včetně vnitřního vybavení vyžádala nákladů 2.460.000 K.

V této budově se pak po osvobození, ve školním roce 1945/46, otevírá za ředitele pana Ladislava Tichého - souběžně se vzděláváním učňovské mládeže - dvouletá mistrovská škola strojnická pro mladé vyučené dělníky s určitou praxí.

Nadále však slouží budova hlavně vzdělávání učňovské mládeže. Mění se však název. Od r.1945 se mluví o Základní škole odborné v Jičíně - a ubývá jednotlivých oborů. Ve školním roce 1949/50 např. končí obor oděvní, obchodní a holič-

má dvě první třídy potravní nářů.

Mistrovská škola strojnická se osamostatnila, ředitelem se stal Ing. Josef Pospíšil, a od r.1946 se nazývala Státní průmyslová škola (Mistrovská škola strojnická). Byla dvouletá a sídlila postupně v dnešní mateřské škole vedle Biografu Český ráj, pak od r.1947 v Učitel'ském ústavu na Husově třídě a konečně od školního roku 1949/50 zaujala místo v budově reálky na Komenského náměstí, která po svém zrušení jen dobíhala jako technická větev gymnázia. Od školního roku 1951/52 se stává Vyšší průmyslovou školou strojnickou, tedy čtyřletou školou s maturitou. Současně s vyšším studiem probíhá i dvouleté studium. Ve školním roce 1953/54 má Vyšší průmyslová škola strojnická na Komenského náměstí 8 tříd s 246 žáky, v každém ze čtyř ročníků po dvou paralelkách.

Mezitím v budově Pod Ko-

V Jičíně však chybí škole opora a zázemí většího elektrotechnického závodu. Není proto divu, že - podle městské kroniky - "Agrostroj žádá v r.1953, aby obdržel budovu Pod Koželuhy, ale MNV dává přednost tomu, aby ve městě zůstala škola



Praktická výuka v truhlářské dílně

pro elektrotechniky". V r.1953 se mění organizace vzdělávání učňovské mláde-

ni. Ředitelem je Ing.Tichý, správcem strojnické školy Ing.Kopal.

Vladimír Úlehla



## Ohlédnutí za vývojem SPŠ v Jičíně v uplynulých 40 letech

První řádné maturity proběhly na strojněckém oddělení v r.1955, na elektrooddělení až v r.1957. Tento rok - 1957 - se stává mezníkem ve vývoji obou vyšších průmyslových škol, kdy se spojily pod jediné vedení, jimž byl pověřen Ing. Ladislav Tichý. V následujícím roce byla ke strojněcké průmyslovce připojena i učňovská škola.

Formy studia byly různé. Ve školním roce 1959/60 měla škola 11 tříd denního studia (6 strojněckých a 5 elektrotechnických) a 11 tříd "večerního" studia (4 ve Vrchlabí, 3 v Jičíně, 3 v Nové Pace, 1 v Hořicích).

Po smrti ing. L.Tichého v r.1959, řídili školu oba dosavadní zástupci: elektrooddě-

cem ředitele ing. Adolf Valnoha, jeden z prvních maturantů této školy. Začala výstavba laboratorní na elektrooddělení a rekonstrukce dílen na oddělení strojněckém. Ve školním roce 1967/68 zakoupila škola číslicový počítač SER 2c. Jeho umístěním na elektrooddělení byl dán základ budoucímu výpočetnímu středisku.

Politika normalizace závěru 60.let se nevyhnula ani škole a způsobila nucený odchod některých pracovníků a příchod nových. V čele školy působil stále ředitel J.Holý s M.Schwarzem a od r.1976 s ing. Vladimírem Neumannem, zástupcem na strojněckém oddělení, na jehož místo byl r.1980 jmenován Miloš Chlumský.

Ve školním roce 1981/82 měla škola 12 tříd denního studia a 8 tříd studia při zaměstnání, do provozu byly uvedeny nové laboratoře výpočetní techniky vybudované hlavně svěpomocí.

Rok 1983 přinesl další personální změny. Z funkce ředitele a zástupce odešli J.Holý a M.Chlumský a nastoupil současný ředitel ing. Evžen Havlík, absolvent elektrooddělení z r.1965. Zástupcem zůstal

J.Schwarz. Od školního roku 1984/85 se stala zástupkyní na strojněckém oddělení Marie Lisá a v r.1986/87 se na elektrooddělení stal zástupcem ředitele Jan Křelina. Po listopadu 1989 zůstává ředitelem ing.E.Havlík, zástupci se stávají ing.Jiří Tichý (elektrooddělení), ing.A.Valnoha (strojněcké oddělení) a ing.J.Hýrek (dílenské vyučování).

Nová doba otevřela nové možnosti také naší škole. Všechny budovy (elektro-



Nácvik spartakiády s jedinou myšlenkou: vzhuru na Strahov

technická škola, strojně škola a domov mládeže) dostávají novou fasádu, ke stavebním změnám dochází i uvnitř budov. Úspěšně byla dokončena nová tělocvična na elektrooddělení, nedávno byla zrekonstruována i tělocvična strojněckého oddělení.

Rovněž v technickém vybavení školy došlo ke změnám. Obě oddělení mohou nyní studentům poskytnout praxi s moderními počítači a stroji, aby byla jejich připravenost pro povolání co nejvyšší. To vše umožnilo získání právní subjektivity od 1.9.1990. Od r.1995 se

mění škola z rozpočtové organizace na příspěvkovou. Ve školním roce 1995/96 bylo otevřeno 23 tříd denního studia, vyučování zajišťuje na plný úvazek 54 učitelů a 4 vychovatelé, o chod školy se stará 27 technicko - hospodářských pracovníků.

K současným úspěchům vedení školy patří příznání statutu Vyšší odborné školy. Na podzim 1996 bude otevřen šestisemestrový obor počítačové grafiky a programování strojů CNC.

P.Letošník, J.Doškář  
(podle školní kroniky)



Chmelová brigáda dokáže pořádně unavit

lení dr. Jaroslav Vošvrda, strojněcké oddělení ing. Jaroslav Kopal. Dne 3.ledna 1961 byl ředitelem jmenován Josef Holý se zástupci Miroslavem Schwarzem a ing.J.Kopalem. V té době zde učilo 23 interních a 12 externích učitelů. Škola měla 16 tříd denního studia, 11 tříd studia při zaměstnání a 8 tříd učňovské školy. Mezinárodní ráz dodávala škole přítomnost 32 korejských a 7 vietnamských studentů.

Od r.1962 se stal zástup-



Lyžařské výcviky přimáhaly velké zážitky studentům i učitelům

# 100. výročí jičínské sokolovny

## Jak Jičín o sochu Palackého přišel a sokolovnu získal

V roce 1876 zemřel František Palacký. Nikdo už nezjistí, kdo byl původcem myšlenky připomínat si tohoto českého velikána v Jičíně sochou. Je pravděpodobné, že v tom "měli prsty" pánové J. Buška a dr. Lohař. Ostatně dr. Lohař se měrou největší zasloužil o to, že se Jičín honosí pomníky J. Husa a J. A. Komenského, které jsou podnes, nově restaurované, chloubou města. Tři roky trvala sbírka na postavení pomníku F. Palackého a jak už to u takových sbírek bývá, po počátečním nadšení zájem začal ochabovat. Vzhledem k tomu, že výbor pro postavení sochy byl prakticky totožný s výborem Sokola, napadlo jeho členy, jak oživit upadající zájem o sbírku. Nebude se stavět socha, ale tolik potřebný spolkový dům. A aby ani Palacký nepřišel zkrátka, dům ponese jeho jméno. Psal se rok 1879 a Sokol měl 234 členů. To nebylo nijak málo. Málo bylo ovšem peněz na stavbu, která měla být chloubou Sokola i města. Jednotlivcům přispěchala na pomoc Občanská záložna, různé vlastenecké spolky a městské zastupitelstvo. Tak se díky jednotlivcům, spolkům a organizacím, sešlo v době zahájení stavby na účtu přesně na krejcar 11.083 zlatých. Těch krejcarů pak bylo 59. Psal se rok 1893.

Když uvážíme, že stavba nakonec stála 35.000 zlatých bylo značně riskantní se do ní pustit. Leč, jak stojí psáno v dobových materiálech, byla zde "dávná tužba Sokola Jičínského po vlastním stánku, který je okrasou města..." Nadšení a jedenáct tisíc zlatých by ovšem nestačilo, nebyť Sokola pana Holečka. Antonín Holeček vypracoval veškeré stavební plány a o tom, že dobře, se přesvědčujeme dodnes. Nejen, že je vypracoval, ale co je velmi podstatné, vypracoval je



První podoba sokolovny, foto Josef Píček

zdarma.

Jaro roku 1894 začalo nezměrnou aktivitou nově ustanoveného stavebního odboru Sokola v čele s advokátem Františkem Rudolfem Lohařem. Po vykopání základů, jak to dovolilo počasí, se okamžitě zdilo. Již 15 května byl uložen do zdiva základní

kámen. Ten však už jednou uložen byl. Když se totiž hledalo místo pro postavení sokolovny, byl určen prostor na Holínském předměstí u křižovatky Jarošovské a Kollárovy ulice. Později tam stávala socha Komenského. Pozemek byl ovšem tak malý, že základní

kámen musel být vyzdvížen a hledán větší prostor. Šťastnější místo snad nemohlo být nalezeno.

Ještě v témže roce, po devíti měsících výstavby, se v sokolovně, či vlastně v Domě Palackého konala 26. prosince slavnost s veřejným cvičením.

V roce 1895 byl Palackého dům vybaven vnitřním zařízením za bezmála 3.000 zlatých. Jičínský Sokol měl v tu dobu 419 členů a v jeho čele stál JUDr. František Klouček. Sokolovna žila plným životem a začátkem příštího roku se skvěla i uvnitř v kráse, která hanbu svým majitelům i tvůrcům rozhodně nedělala. Sokolové se připravovali na slet sokolské župy Krkonošské, který se konal ve dnech 27. - 29. června.

28. června 1896 byl Dům Palackého slavnostně předán k užívání. A slova básničky Irmý Geisslové:

*Náš vlastní dům Vás zve a rád Vás hostí,*

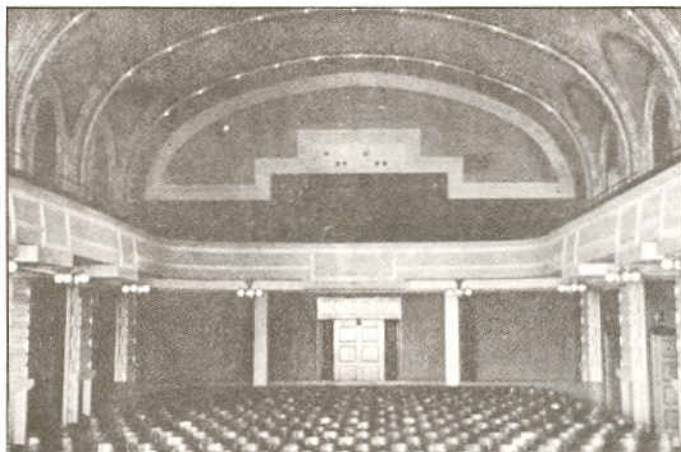
*nuž, srdce k srdci, s jednou upřímností,...*

...která tehdy zněla platí ve stejné míře i dnes, kdy byl dům vrácen Sokolům, kterým poprávu patří.

Radovan Sál

### Masarykovo divadlo

Dnešní podoba sokolovny s Masarykovým divadlem, jak ji známe z divadelních představení, plesů a veřejných schůzí, není z konce minulého století, ale z r. 1926. Má tedy letos také výročí, ovšem jen sedmdesáté. Dne 6. června 1925 usnesla se valná hromada jičínského Sokola přestavět budovu podle plánů svého bratra ing. arch. Čenka Musila, 28. 10. 1925 byl položen základní kámen a 28. 10. 1926 byla velkorysá přestavba, kterou vznikl honosný a na severovýchodě Čech "nej-



Hlediště Masarykova divadla

# 70. let od její přístavby

větší divadelní sál" Masarykova divadla, slavnostně otevřena.

Myšlenka postavit vedle tělocvičny řádný divadelní sál byla ovšem stará. Objevila se už v r.1908. Tehdy prof.arch.Český vypracoval plány na rozšíření budovy, ale nedostávalo se to hlavní peníze. Místo toho se v r.1911-12 uskutečnilo skromnější, finančně dostupné řešení: přistavěla se k zadnímu traktu nová tělocvična a původní sál se uvolnil pro di-

vená pražskou firmou Gröger, Hemerka a sp. byla 16.12.1923 slavnostně otevřena. Jednatel družstva Josef Banýr a MUDr. Josef Mrňák, který sem přešel se svou ochotnickou "Intimní scénou", se asi nejvíce zasloužili o to, že kulturní aktivita Českého ráje zastínila divadelní a biografickou činnost Sokola. Jen za první tři a půl měsíce od 16.12.1923 do 1.4.1924 uspořádal Český ráj 63 představení biografických a 38 divadelních (z toho 14 operních, 11 operetních a 13 činoherních)!

Nepříjemná konkurence zatlačila kulturní činnost Sokola do pozadí a podvázala mu proud finanč-

ních zisků z ní.

Hlavně proto ožila stará myšlenka vybudovat přestavbou sokolovny moderní divadelní sál. Hlavní zásluhu na tom, že se také brzy uskutečnila, měl tehdejší starosta jičínského Sokola i celé Čížkovy župy Josef Matějka, který byl neobyčejně energickým a schopným organizátorem. Jako stavební firmu k realizaci plánů arch.Č.Musila si sokolové vybrali pražskou firmu Nekvasil, která v soutěži nabídla stavbu za 1.209.000 Kč. Celý rozpočet na přestavbu se vším vybavením činil 1,8 mil., ale skutečné náklady nakonec dosáhly téměř 2,5 mil. Kč. Hlavním finančním zdrojem byly půjčky (Obecní spořitelna a město půjčily 600.000), přispěla i okresní správní komise a početné členstvo Sokola. V čele stavební komise stál bratr Miloslav Černý, v čele finanční br.Heřman Janeček. Hodně pomohl také ředitel Obecní



Masarykovo divadlo v 2.polovině 20.let

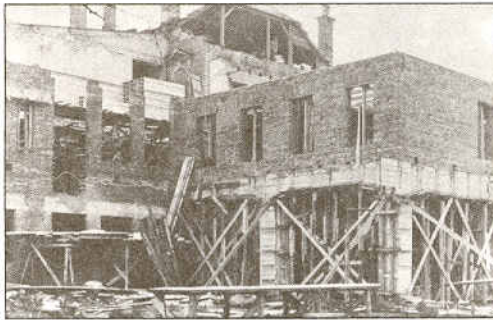
spořitelny Jaroslav Bendák.

Masarykovo divadlo bylo honosnější než Český ráj, prostornější (do hlediště se vešlo až 1.000 diváků proti 500-600 v Českém ráji), mělo ústřední topení (proti náspyným kamnům v Českém ráji), rozsáhlejší orchestřiště (až pro 60 hudebníků proti maximu 36 v Českém ráji), hlavně však mělo mnohem větší (16 x 16 m) a lépe vybavené jeviště s točnou, kruhovým horizontem, moderním světelným zařízením a řadou šaten i umývárnu pro účinkující. Avšak ohled na využití divadla pro plesy a zábavy diktoval rovnou plochu hlediště, odkud viděli diváci hůře než ze svažujícího se hlediště Českého ráje. A pak - nemělo nejlepší akustiku. Tyto dvě slabiny Masary-

kova divadla pocítujeme jako diváci dodnes.

Soupeření mezi oběma institucemi, Sokolem a Družstvem válečných poškozenců, přineslo přestřelky mezi nimi v tisku, přineslo nevraživost mezi vůdčími osobnostmi obou táborů: starostou Sokola Josefem Matějkou a MUDr. Josefem Mrňákem, který se stal 25.3.1925 předsedou Bia Český ráj. Přineslo však Jičínu dva kvalitní divadelní sály a jistě i obohacení kulturního života své doby. Neboť, jak praví prof.Kopáček ve Slavnostním listu vydaném k otevření Masarykova divadla o oddělení "Intimní scény" od ochotnického spolku "J.K.Tyl", "někdy i rivalita k vývoji přispívá".

Vladimír Ůlehla



Přestavba na Masarykovo divadlo v r. 1926

vadlo a společenské podniky, později i pro biografická představení. Jenže pro divadelníky byl sál a zvláště skromné vybavení malého jeviště málo vyhovující.

Mezitím se v r.1922 chopila iniciativy podnikavá skupina legionářů a válečných invalidů, zajistila si biografickou koncesi a vytvořila spolek Bio Český ráj, družstvo válečných poškozenců. A to se rozhodlo postavit u Cidliny vlastní budovu nejen pro promítání filmů, ale i pro divadelní účely. Představitelé Sokola pohlíželi na toto družstvo od počátku nevěřivě jako na konkurenci. Nač nové divadlo v Jičíně, když je tu sokolovna. V zastupitelstvu hlasovala sokolská skupina kolem Josefa Matějky spolu s Živnostenskou stranou proti tomu, aby město stavbu Českého ráje podpořilo půjčkou 300.000 Kč. Ale neuspěli a nová divadelní budova, projektovaná a posta-



Josef Matějka, starosta Sokola MUDr. Josef Mrňák, jednatel družstva



# 130 let od války v šestašedesátém



U vodárenské věže na hrázi rybníka

## Rok 1866

Dne 28. června v 10 1/2 hodin dopoledne vtrhli Prusáci až do Gbelnice, kdež byli od jedny eskadrony husarů, 80 myslivců, a jedny partie artalerie zahnáni až za Knížnice. Nato večir sem přitřhla náramná síla hladového vojska rakouského a rozložila se od kamenného křížku místa až k Železnici.

Dne 29. června ve 4 1/2 hodi-

ny začala střelba u Knížnic a obě vojska stály. Šestou hodinu počala střelba od Vohařic k Lochovu a nato Rakušané coufli, a tak pomalu bojiště opouštěli. V 8 hodin přitřhli

Sasové, který Pru-

sům vzdorovali až do 10 hodin, tu Prusové vtrhli až na hráz, kdež je Sasové třikrát vytlačili. V půl dvanáctý vtrhli do města a tu ještě se Sasama se střelili po všech předměstích a Sasové ujížděli také k Novému městu za Rakušany, takže ani nikde silnice nestačily a přes obilí uhaněli.

Dne 30., totiž v sobotu ráno bylo sem navezených množství raněných. Kasárna, školy, kraj-

ský úřad, novoměstská nemocnice, vojenská nemocnice, kostel u sv. Ignáce a v soukromém domě číslo 6 byli Rakušani, v trautmansdorfském zámku byli Prusáci ranění a v více soukromých domech bylo množství raněných důstojníků obojích vojsk.

Skrze celý válečný čas musila obec jičínská vydržovat všechno raněné vojsko. Město Jičín musilo nepříteli složit 4000 zl. rak. čísla výpalného. Nepřátelé ten den mnoho requirovali. Pivo, víno, kořalku co nevpili, vypustili, kvelby vyrabovali a na náměstí vařili a dobytek vyváděli a poráželi a do lágru nosili. Všechny skoro stromy na sobotecký silnici pořezali a spálili, obilí bylo na turnovský straně a na sobotecký skoro vesměs potlapáno. V Vohavči bylo místo obvazovací v hospodě.

V neděli 1. července requisice trvaly napořád, zajatí Rakušani u Jičína, kterých bylo 1800, byli hnáni do Pruska, krámy byly zavřeny, nikde se nic neprodávalo, chléb nebyl k dostání a jiná potrava také, takže byl v

městě skoro hlad.

V pondělí dne 2. dopoledne přibyl král pruský Volhelm do Jičína a na náměstí držel řeč k svým vojinům, kdež jim připomínal všechna vítězství a ubytoval se u pana měšťanosty Rutte. V neděli a dnes maširovali porád v jednom kuse Prusáci k Hradci do boje, skrz Jičín jich přemaširovalo 175 000 mužů.

Dne 3. odjel král pruský k Hořicím a zde bylo konec requisicím a začalo se pomalu prodávat.

Dne 5. byli přihnáni od hradecký bitvy náramné množství zajatých Rakušanů i Sasů, jeden transport oficirů, asi na 60 mužů silný.

V pátek dne šestého byl sem již přivezen tabák pruský, takže se vyhovělo kuřákům i šňupákům.

V sobotu zase byl přihnán jeden transport zajatých. V neděli ráno bylo veženo 125 rakouských děl i s koňmi rakouskými a množstvím munice i s vozaři.

*Ze soukromých zápisků  
Ignáce Hyblera*

## Spolek pro udržování Ossaria, pomníků a hrobů na bojišti Jičínském

Po prusko-rakouské válce vznikly na jejich bojištích ve východních Čechách stovky pomníků padlým vojákům. V Jičíně byl postaven první pomník na rozcestí u Letné. Tento pískovcový obelisk sochaře J. Jiříčka z Hořic byl slavnostně odhalen 29. června 1867. Právě na tomo místě byly pořádány polní mše a vzpomínkové akce.

Péče o památky se v roce 1886 ujalo několik jičínských občanů, kteří k 25. dubnu 1889 ustavili spolek pro udržování pomníků a hrobů na bojišti jičínském. Čestným předsedou se stal místopředseda rada a okresní hejtman Josef Z. Freyburgu a jeho náměstkem František Gellinek, hraběcí šlikovský lesmistr. Výkonným předsedou byl zvolen okresní lékař MUDr. Bedřich Pressl, tajemníkem Dominik Hudský, okresní četnický velitel, pokladníkem Josef Branke, setník 74. pěšího pluku.

Funkci technického znalce přijal Vilém Dokoupil, ředitel státní průmyslové školy kamenické a sochařské v Hořicích.

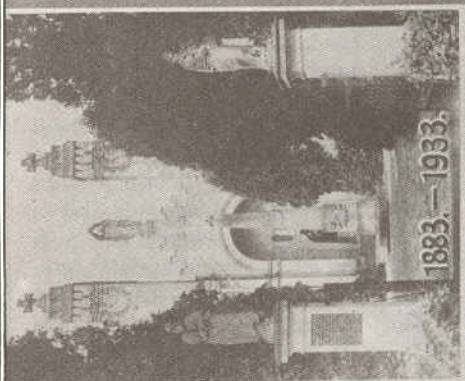
Spolek vykonal hodně prospěšné práce, zachránil řadu památek. V prvních letech své činnosti provedl základní evidenci pomníků a hrobů, vypracoval plán jejich údržby, což se vcelku dařilo díky dotacím vlád, důstojnických sborů armád a členů spolku. Poněvadž byly některé hroby zanedbané a také se očekávalo brzké zrušení několika místních hřbitovů, usnesl se spolek soustředit hroby na jediném místě. Realizaci této myšlenky umožnil Karel Řezníček, statkář v Kbelnici, který daroval spolku pozemek. První hroby byly přemístěny na nový vojenský hřbitov již v roce 1890 a v této činnosti se v dalších letech průběžně pokračovalo. Ve středu hřbitova byl postaven pět metrů vysoký obe-

lisk s rakouským orlem (po roce 1918 nahrazen věncem s nápisem Památce padlých). Zhotovil jej hořický sochař Antonín Vondráček. Vojenský hřbitov byl slavnostně vysvěcen 29. června 1891 a od té doby se v jeho prostoru konaly pietní vzpomínkové slavnosti koncem června o výročí jičínské bitvy a počátkem listopadu na Dušičky.

Regionální spolky se v roce 1891 spojily v Ústřední spolek pro udržování válečných pomníků a hrobů v Čechách se sídlem v Hradci Králové. V roce 1905 začal jičínský spolek s výstavbou ossaria na kbelnickém hřbitově podle návrhu architekta Václava Weinzettla. Stavbu prováděl stavitel Jan Mareš z Jičína. Kamenický materiál dodala kamenická a sochařská škola v Hořicích, zámečnická škola v Hradci Králové vybavila objekt lustrem, svícny, mřížemi a veškerým kováním, truhlářská škola v Chru-

dimi pořídila okna, dveře, lavice apod. Stavební materiál poskytl Ervín hr. Schlik. V krátké době vznikla monumentální secesní kaple o dvou věžích a několika votivními deskami se jmény padlých důstojníků rakouské a pruské armády. Interiér zdobí mramorový zlatený oltář, nad průčelím byl umístěn Anděl míru, dílo hořického sochaře Václava Suchomela. Dne 29. června 1906 zasvětil ossarium sv. Petru a Pavlu královéhradecký biskup Josef Doubrava.

Této slavnostní události se nedočkal předseda spolku MUDr. B. Pressl, neboť v únoru 1906 zemřel. Jeho nástupcem se stal Dominik Hudský (1906 - 1909) a poté Václav Černohorský (1909 - 1912). Dalším předsedou byl Josef Honys a po jeho resignaci v roce 1918 Hugo Kmínek, který svědomitě řídil spolek po několik desetiletí, v podstatě až do jeho zániku.



# Spolek pro udržování ossaria voj. pomníků a hrobů na bojišti jičínském z r. 1866.



Alois Chouřka, soukromník



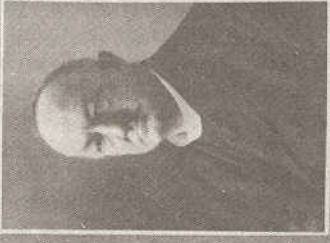
Zmátlach Schlik, maj. vellosádkář



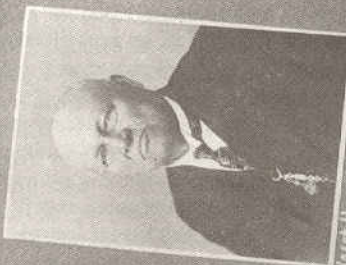
JUDr. Alois Štála, vědecký rada



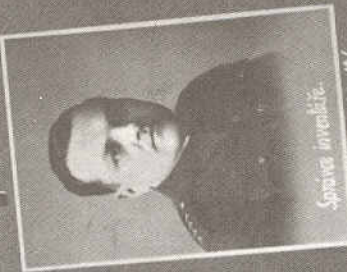
Bohumír Breda, ministr nac. obrany



Josef Vombal, katolská rada a děkan



Josef Hanys, soudkonník



Spřava Invenčič, kapitán



Karel Řezníček, em. stádek



MUDr. Josef Ruč, podplukovník



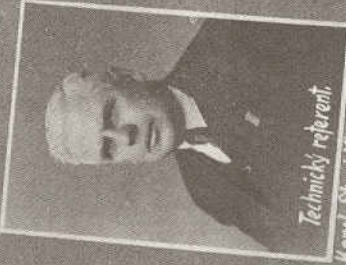
Hugo Křímík, vrchní inspektor



Viktor Tangel, plukovník



Jaroslav Tůlka, kapitán



Karel Stachlík, sachtař



Ant. Votava, vrchní kontraktor



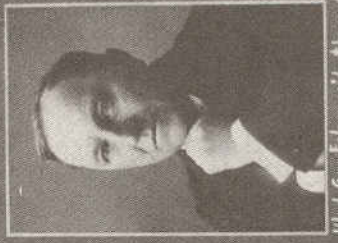
Zbírka Heinrich, prokurátor



MUDr. Frant. Müller, plukovník



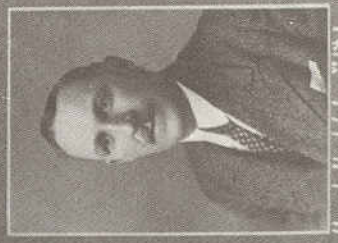
Viktor Collino, major



Vlad. Grajek, prezident k. s. o. u. a.



JUDr. Otto Stehlik, Fin. rada



Hynek Hrubý, bezřidič



Josef Prokop, plukovník

FOTO—POBUDIPNÝ—ZKUM



Slavnost v ossariu 29. června 1934, foto A. Podlipný

V prvních letech republiky byl zrušen Ústřední spolek a regionální spolky prožívaly období stagnace pro nedostatek členů i finančních prostředků. K obnově jičínského spolku došlo až v roce 1925, kdy byly schváleny nové stanovy; ustavující valná hromada se konala 9. září. Svůj teritoriální záběr spolek rozšířil v roce 1927 na Turnovsko a Mnichovohradištsko, později i na Novobydžovsko. V dvacátých a třicátých letech pokračovali Jičíňští ve své činnosti, opravovali pomníky a hroby, prováděli jejich evidenci a fotodokumentaci, pořádali vzpomínkové akce, čile korespondo-

vali s našimi i zahraničními sponzory. Ze spolupráce s Kruhem pro studium čsl. dějin vojenských v Praze vzešla drobná publikace Místopis pomníků na jičínském bojišti z roku 1866, vydaná roku 1936 v rámci ediční řady Průvodce po bojištích a vojenských památkostech Čsl. republiky (sešit 21).

V letech německé okupace byla činnost spolku omezena. Veškeré akce musel schvalovat okresní hejtman, členem se mohl stát jen zachovalý občan či korporace arijského původu. Vedle češtiny byla jednací řečí přirozeně i němčina. Vzhledem k tomu, že hlavní jeho náplní

byla komplexní péče o všechny pomníky a hroby padlých v prusko-rakouské válce, že po léta spolupracoval i s německými spolky a vojenskými posádkami, nedošlo k zastavení spolkové činnosti. Vyslanectví Německé říše v Praze dokonce poskytl dotaci 2000 Kč na opravu hřbitova v Podolí u Svijan. V roce 1939 uspořádal jičínský spolek oslavu svého padesátiletého výročí v Kbelnicích, které se zúčastnili i představitelé německé okupační správy. Současně byla připravena v muzeu i výstava památek z roku 1866.

Po osvobození byl v Hradci Králové znovu obnoven Ústřed-

ní spolek, jehož ustavující schůze se konala 15. února 1948. Do jeho práce se zapojili aktivně i Jičíňští, jejichž spolek měl v té době 284 členy.

Na počátku padesátých let usiloval ONV Jičín v rámci všeobecné likvidace spolkové životy o dobrovolné rozjetí spolku pro udržování ossaria. Tato snaha nenalezla u jeho členů příznivý ohlas. Ve své obhajobě další existence upozorňovali na platné stanovy a vlastnická práva. Jednání se pro houževnatý odpor spolku táhla po několik let. Nicméně jeho činnost přece jen ukončil výměr ONV z 18. července 1959, protože "nepomáhá výstavbě socialismu". Nabyvatelem finančních prostředků se stal MNV Kbelnice, který získal i vojenský hřbitov a další nemovitosti. Ve zdůvodnění výměru se uvádí, že spolek pořádal pouze tradiční bohoslužby, pietní vzpomínky na zemřelé členy, že opomíjel hlavní náplň, tj. péči o pomníky a hroby. Odvolání podal Krajskému národnímu výboru v Hradci Králové jménem spolku Josef Tulka 18. srpna 1959. Mnoho to platné nebylo, protože dne 28. října 1959 rozhodl odbor pro vnitřní věci KNV ve prospěch ONV Jičín a potvrdil jeho výměr. V roce sedmdesátého výročí tak ukončil administrativní zásah orgánu státní správy činnost spolku, jemuž vděčíme za záchranu řady vojenských památek.

PhDr. Jindřich Francek

Svazek zažloutlých dopisů. Opatrně je otevírám a čtu:

20. dubna 1866

Moje radost, že Vás ještě jednou uvidím je ztracená, protože my nepochodujeme do Čáslavi, ale maširujeme do pole... To znamená že bude válka a já jsem na tom účasten. To je moje svatá povinnost a Vás se to netýká...

To jsou slova Františka Kabeláče svým rodičům. Kolo osudu se začíná rychle roztáčet.

12. června 1866

V největších vedrech pochodujeme v prachu. Denně nejméně 10 km odmaširujeme... Tak Vás prosím o zaslání nějakých krejsarů, každý krejsar je pro mne dobrý a to samé je s prádlem...

23. června 1866

Již delší dobu jsme na pochodu, jde to rychleji než jsme mys-

## Kadet Franz Kabeláč

leli. Maširujeme každý den 12 hodin a celý děj má vojenský ráz... Je to strašné co musí člověk zkusit, já bych to ani tomu psovi nepřál. Hlad - žízeň - děsí - zima - vítr a není nic k převléknutí a toto se stále opakuje...

15. září 1866

Drahý rodiče!

Dne 3. července v bytce u Králové Hradce jsem přišel z mého nerozumu do neštěstí, totiž já jsem se vzdalil z bytvy a moji komandant mně udal a já

jsem postaven před ouřad a ja, jsem byl abych, Vám mnoho milovaný rodiče to s krátká řekl k smrti zastřelení odsouzen. Já Vás tedy žádám kdybyste mně ze srdce odpustili, neb to není žádný zločinný kousek. Spolehám se že mně také ze srdce odpustíte, neb ste mně i tak tolikráte odpustili. Jinim mně nemůžete pomoci než modlitbou a dejte častěji na mši svatou aby mně Bůh Všemohoucí mě všechny hříchy a slabe strany odpustiti račil a mně do věčné radosti povolal.

V Devíti kostelích dne 15. tého září 1866.

František

Co se to vlastně stalo za neštěstí "z nerozumu" a proč ten strašný trest smrti? Kdo byl kadet František Kabeláč?

Rod Kabeláčů zakoupil v roce 1739 ve Slatiňanech mlýn.



Františkův tatínek se jmenoval Vojtěch a byl to statný muž. Dne 30.března 1843 se narodil František a podle rodové tradice, když dospěl, šel dobrovolně na vojnu. Pro svoji citlivost se moc pro vojenskou službu nehodil, ale stalo se. Nakonec se ukázalo, že je udatným vojákem. Důkazem toho je jeho povýšení na poručíka po bitvě u České Skalice 28.června 1866. Snad, že se chtěl pochlubit povýšením, snad ze stesku po rodičích, opustil František svůj útvar a vydal se na koni do Slatiňan. Žel, v době jeho nepřítomnosti došlo 3.července k bitvě u Hradce Králové. Až čtrnáct dní po návratu bylo jeho opustění posádky odhaleno jedním z kamarádů a následoval vojenský soud.Tolik verze konzervátora státní památkové péče pana Bohuslava Peterky.

Zvláštní c.k. vrchní rada-polní maršál Albrecht v "ortelů po předchozím svědectví" uvádí, že... "pro stálý strach z boje jako kadet v boji u Hradce Králové 3.července 1866 svoji pušku pověsil na strom a bojové pole opustil. Podle § 24 odst.145 bude smrti zastřelením trestán..."

Dobový tisk píše v září 1866: "...vyznamenal se v boji u Skalice jako kadet zvláštní udatností a ještě na bitevním poli byl jmenován poručíkem a současně byl velitelstvím pluku dekorován. Následkem nepřerušení spěšného pochodu nepřišel ale

do lágru opatřit si důstojnickou uniformu a šavli, vrátil se 3.července tohoto roku se zbrani (kvěrem) a patrontaškou u Hradce před nepřitelem. Také zde očekával bitvu jako udatný voják, přesto že pluk byl donucen k ústupu zahodil ve spěchu zbraň a bajonet cítil se vinen - zbabělým podle vojenských zákonů..."

Stále ještě neznáme pravdu o tom, co se to v létě 1866 u Hradce Králové vlastně stalo.

Hornista Ladislav Prokop sloužící v 7.setnině 2.praporu napsal, že "kadet Kabeláč při přechodu Labe pušku neodložil". Pravda je, že jako důstojník, a potvrzuje to služební reglamá, nemusel pušku nosit. Zádrhel je v tom, že ještě neměl důstojnickou uniformu a mohl být špatným příkladem mužstvu. Na druhou stranu je třeba znovu připomenout jeho udatnost z bojů u České Skalice a následně povýšení do důstojnic-



kého stavu.

Těžko se asi dozvíme úplnou pravdu o Františkovi. A je vůbec nutné ji znát?

Bitva u Hradce Králové 3.července 1866 prakticky rozhodla celé to nesmyslné běsnění ve prospěch Pruska. V Mi-

kulově byl 28.července podepsán předběžný mír a 23.srpna v Praze definitivní mírová smlouva.

Je nepochopitelné a paradoxní, že již po válce byl vydán tak krutý rozsudek a to přes žádost plukovního velitelství o milost. Arcikníže Albrecht byl nemilosrdný. Rakousko prohrálo válku a jeden z hrdinů této války byl po jejím ukončení vlastními kamarády popraven.

V Rakousku nad vesnicí Schwarzaui stojí od roku 1866 bílý kříž s tabulkou

FRANTIŠEK KABELÁČ  
1844-1866

Na idylickém hřbitůvku mezi Českou Skalicí a Zličí je od roku 1957 pomníček Františka

Kabeláče a jeho prostý text uvádí:

*Památce poručíka Frant.Kabeláče od pěš.pl.č.21 nar.1844 ve Slatiňanech u Chrudimě.*

*Dne 28.6.1866 bojoval u Čes.Skalice a dne 15.9.1866 tragicky zahynul v Neunkirchen u Vid.Nov.Města.*

Vyprávění o Františku Kabeláčovi můžeme ukončit. Zbývá jen dodat, proč píšeme o slatiňanském rodákovi v jičínském tisku. Hrdina našeho vyprávění František Kabeláč je totiž prastrýcem jičínského rodáka pana docenta Ing.Josefa Kabeláče, který také poskytl s nebyvalou ochotou vzácné dobové materiály. A znalcům nebude asi cizí dívčí jméno jeho matky - Vlasty Buřvalové. Ta totiž je dcerou Emilie Buřvalové, za svobodna Geisslové. Ano, Emilie Buřvalová byla sestrou věhlasné moderní básničky Irmy Geisslové. A aby těch spojitostí nebylo málo - v r. 1866 umírá mladý poručík František Kabeláč a v témže roce přichází na svět Emilie Geisslová, později Buřvalová. Poselství života bylo předáno.

Radovan Sál

Poznámka autora: V citacích z dobových materiálů je zachován původní pravopis.

## Pokračovatelé spolku

Po zrušení Spolku pro udržování ossaria, pomníků a hrobů na bojišti jičínském v r.1959, byl pověřen dohledem nad údržbou pomníků okresní konzervátor Alois Pospíšil ze Železnice. Oslavy 100.výročí bitvy u Jičina v r.1966 probudily u hrstky nadšenců z bývalého vlastivědného kroužku ředitele železnického muzea Václava Kozáka zájem právě o tuto činnost, která by mohla volně navázat na působení zrušeného Spolku pro udržování ossaria.

Posametově převratu se tato skupinka v r.1990 připojila k zakládajícím členům "Komitétu z roku 1866" v

Hradci Králové. V r.1991 byla založena "Tradiční historická jednotka 73.pěšího pluku na Jičínském bojišti", která kromě vystupování při nejručnějších příležitostech na veřejnosti a tematických



zájezdů do zahraničí, opravuje a udržuje převážnou část hrobů (114) z r.1866 v okolí. Pořádá i přednášky a poskytuje pomoc muzeím v regionu. Členy má nejen ze Železnice, Jičina a nejbližší-

ho okolí, ale i z Lomnicka, Poděbradska, Novobydžovska, Jihlavska... Případné zájemce o tuto činnost zve ke spolupráci jak "Tradiční historická jednotka", tak i "Komitét z války roku 1866". Rozšířením řad členů budou lépe zvládnuty vytyčené cíle obou sdružení, zejména ve výročním roce, kterým je právě rok 1996.

### Kontaktní adresy

Rudolf Koldovský, Za Humny 387, 507 13 Železnice, tel.: 0433/25604

Pavel Krupička, Železná 151, 507 13 Železnice, tel.: 0433/22732



**CHCETE PROHLouBIT SVŮJ DUCHOVNÍ A FILOZOFICKÝ ŽIVOT?**  
Nastupte cestu poznání za pomoci pravidelně zdarma zasílaných lekcí, které Vám pomohou kráčet životem.

Máte-li zájem, napište si o měsíční lekce na adresu:  
Rev. V. Střežek, UNITARIA  
Karlova 8, 110 00 Praha 1

**AGS**  
JIČÍN a.s.

**ŽACÍ STROJE GT. MF. MAUS**

ZEMĚDĚLSKÉ STROJE  
PRODEJ • SERVIS

JIČÍN, JUNGMANNOVA 11  
TEL.: 0433/214 77, 0433/411  
FAX: 0433/238 48



Sklopísek Střelec Eximos a. s.  
50745 Mladějov v Čechách  
tel.: 0433-7627-9, telex: 194306  
fax: 0433-7626, 7635 ČR

VÝROBCE KVALITNÍCH  
SKLÁŘSKÝCH PÍSKŮ  
MOKRÝCH I SUŠENÝCH



REKLAMNÍ A SPOLEČENSKÁ  
AGENTURA  
FOTOSTUDIO

- módní přehlídky
- manekýnky, modelky, hostesky
- reklamní a módní fotografie
- katalogy, plakáty, kalendáře

Ing. Jiří Rolf, Denisova 585 Jičín  
TEL: 0433/421160-161

KOSMETICKÉ STUDIO

*Veleda*  
Hana Giečkova

Husova 53, Jičín

☎ 0433/25444, byt ☎ 0433/25543  
Možnost objednání kadeřkovi

Východočeská  
plynárenská, a. s. **vcp**



Naděje pro přírodu

závod Jičín 506 01, Husova 820  
tel.: 0433/222 43, fax: 0433/228 13

**VÁCLAV HRYZ**  
LEPENÍ ZE SKLA

vitрины, akvária, bytové  
a kancelářské doplňky

Raisova 155, Jičín, tel. 0433/210 50

**SILNICE A.S.**  
JIČÍN

Hradecká 415, 506 33 Jičín

tel.: 0433/236 22, fax: 0433/226 97

DODAVATEL SILNIČNÍCH  
A INŽENÝRSKÝCH STAVEB

**CITOS**

tiskárna spol. s r. o.

Nádražní 111, 507 91 St. Paka  
tel.: 0434/8292, fax: 0434/8211

DOMÁCÍ POTŘEBY



Valdštejnovo nám. 33  
506 01 Jičín  
tel./fax 0433/23759



KRKONOŠSKÁ  
SÝRÁRNA  
A MLÉKÁRNA

Havlíček a Zelinka  
spol. s r. o.

Kruh u Jilemnic  
tel. 0433/23782

**MAVE JIČÍN**   
a.s.

SE SÍDLEM V SOBĚRAZI, 507 13 ŽELEZNICE

vyrábí, dodává:

chovné kuřice, vejce, majolky, tuky,  
selata, jatečná prasata  
a organická hnojiva  
včetně zapravování do půdy

tel.: 0433/22876-7 fax: 0433/22872

**TIP** na prima nákup.

Palackého 67, Jičín  
**Tapety, Papír,  
Tužky, Pera,  
Tašky, Penály**

a další zboží v prodejně Papír,  
tel.: 0433/23060

VYŠŠÍ ODBORNÁ ŠKOLA A STŘEDNÍ  
PRŮMYSLOVÁ ŠKOLA JIČÍN

Otevírá ve školním roce 1996/1997 studijní obor:  
Počítačová grafika a programování  
CNC techniky

Podmínkou pro přijetí je maturitní zkouška  
a úspěšné přijímací řízení.

Pod Koželuhy 100, 506 41 Jičín  
tel.: 0433/22686

**KNIHKUPECTVÍ**  
\* U PAŠKŮ \*

Valdštejnovo nám. 61, 506 01 Jičín  
zajišťuje prodej beletrie, naučné  
a dětské literatury, časopisů,  
magnetofonových kazet, reprodukcí  
obrazů, grafik a uměleckých děl, všech  
druhů papírenského zboží, psacích  
a kreslicích potřeb, pohlednic.

**Tel.: 0433/22267**

Evropská databanka



EDB - Servisní telefon  
0433/185



**Chtěli byste  
létat?**

V časopisu **PILOT**  
se dozvíte vše o létání  
pro radost.

**Žádejte v novinových stáncích**

Výroba gumových razítek  
laserem i na počkání



**RAZÍTKA  
JIČÍN**

D & J Vosátkovi v.o.s.

Valdštejnovo nám.  
Fortna 43, 506 01 Jičín  
tel./fax 0433/23004