

Muzejní noviny

Okresní muzeum a galerie Jičín

Číslo 15

Cena 10,- Kč

K 18. květnu - mezinárodnímu dni muzeí

Ta nejhezčí vesnice na vúkolí má dvě podoby, každou jinou, jak je od sebe oddělila dávná císařská silnice z Jičína k Turnovu. Hoření Podůlší je větší a výhlednější, ale něco mu vždycky chybělo, střed, srdce, náves. V malebném oblouku nad silnicí věncí svými ovocnými zahradami okraj lesa k Bradům. Když kvetou stromy, a hlavně zdálky, to sluší víc hořenímu Podůlší.

Dolení Podůlší na druhé straně silnice má u sebe louky, okraj luk vždycky krásných, dokud je družstvo nezmeliorizovalo, louky svítící v červnu květinami všech barev a v podzimních větrech jen do žluta postříkané listím z vysokých topolů. ...

Josef Knap

Úryvek z knihy "Bez poslední kapitoly"

600 let obce Podůlší

Ves Podůlší je vzdálena asi 4 km na sever od Jičína a na východní straně kopce Brad. I když bylo vždy jednotnou obcí, tvoří ji dvě části: Dolení a Hoření Podůlší. Jsou od sebe odděleny a mezi nimi prochází silnice Jičín-Turnov. Název obce označuje místo pod olšemi.

Nejstarší zmínka o vsi pochází z 3. září 1399, kdy Dětrich (Theodoricus) z Podůlší prodal své dědictví v Podůlší a síce dvůr, ves celou a poddanské dvory s platy, poli, loukami, keři, potoky, rybníky a všemi svobodami Kunešovi ze Sukorad u Hořic za 125 kop gr. O dalších osudech vsi není sto let nic známo.

Až zápis z roku 1546 v deskách zemských uvádí, že kolem roku 1500 prodal Mikuláš Licek z Rýzmburka hrad pustý Bradu, Podhradí (ves Brada), Podůlší, Dílce, Kbelnici, Rybníček a další vsi Mikuláši Trčkoví z Lípy a na Vlašimi, který je připojil k panství Veliš. Kdy se stalo Podůlší součástí panství Brad, nevíme.

Když 22. února 1606 prodal Jan Rudolf Trčka panství Veliš Jindřichu Matyáši Thurnovi, oddělil od něj město Jičín, vsi Nemyčevy, Vitiněvy a část rychty Bradské, k níž patřily vsi Podůlší, Dílce, Zámezí, Kbelnice, Studeňany, Dvorce, část Moravčic a Zebín, který později zanikl. Město Jičín a tyto vsi chtěl si Trčka ponechat a připojil je k panství Kumburk, kde Podůlší zůstalo až do konce feudalismu. Uvedené vsi byly připojeny k rychtě Robouské.

Dobrou představu o Podůlší v 17. století dává gruntovní kniha zvaná Rychta Bradská z let 1605-1705 a berní rula z r. 1653. V Podůlší tehdy byli tři sedláci a pět chalupníků. Jeden sedlák měl 90 strychů polí (27 ha) a dva po 54 str. (16,2 ha), tři chalupníci měli po 36 str. (10,8 ha) a dva po 18 str. (5,4 ha), tedy zde bylo celkem osm usedlostí. Roku 1563 bylo pět usedlostí s koňskými potahy a tři bez, z toho dvě usedlosti byly pusté. Roku 1603 koupil Jakub Horčička barák bez polí, který není v berní rule uváděn, asi byl pustý. V gruntovní knize je naposledy uváděn 1664.



Sousoší Nejsvětější Trojice v Podůlší. Kolorovaná kresba J. V. Scheybala z knihy "Kraj kolem Jizery".



"Když bylo poprvé vysloveno slovo "mír" vznikla na burze panika. Křičeli bolestně: Nechte nám válku, vždyť jsme si ji přece tolik zasloužili."

K. Kraus

Koncem 17. století přibýly tři baráky bez polí, které jsou uváděny jako chalupy návesní. Dvě z nich byly postaveny se souhlasem vrchnosti na obecních pozemcích a zapsány v gruntovní knize při prvním prodeji r. 1676 a 1680. Roku 1679 prodal Adam Holec další barák, který si postavil jeho otec Michal, když r. 1665 odcházel na výměnek. Další barák je prodáván r. 1703. Protože podle tereziánského katastru bylo zde ještě r. 1756 jen jedenáct domů, je třeba předpokládat, že některé baráky zase zanikly. Všechny usedlosti v Podůlší byly v dolní části obce, kde je náves. Hoření část vznikla až mezi lety 1756 a 1788, kdy mělo Podůlší již 26 domů.

Ve stráni jihovýchodně od Doleního Podůlší je samota Luňáček. Před postavením nové silnice k Turnovu tu býval zájezdni hostinec a okolo vedla stará formanská cesta. Tuto chalupu koupil v r. 1587 od svých sester Jan Luňákův za 15 kop gr. čes. a bylo u ní pouze 18 strychů polí. Od jeho syna Václava Luňáka ji r. 1624 koupil Mikuláš Jeničkův. Luňák byl malý postavy a říkalo se mu Luňáček. Přesto, že uplynulo více než 350 let, zdrobnělina jména původních majitelů se v názvu samoty stále udržuje.

Ještě počátkem 18. století patřily Podůlší, Robousy, Moravčice, Kacákova Lhota, Dílce, Kbelnice a Zámezí k rychtě robouské, od r. 1713 byla Kbel-

nice, Podůlší, Dílce a Zámezí součástí nově utvořené rychty kbelnické.

Tereziánský katastr uvádí, že v Podůlší bylo r. 1756 celkem 11 hospodářů, dva z nich měli hospodářství menší než 1 strych polí (0,3 ha), dva 4 - 15 str. (1,5 - 4,5 ha), tři 15 - 30 str. (4,5 - 9 ha), tři 30 - 60 strychů (9 - 16 ha) a jeden více než 60 str. (18 ha). Obec měla 10 strychů obecních pastvin. Byli zde dva krejčí a tři nádeníci.

Roku 1788 mělo Podůlší 26 domů a 163 obyvatel, v r. 1835 již 30 domů a 237 obyvatel a byla zde hospoda. R. 1848 zde ve 41 domech žilo 286 lidí.

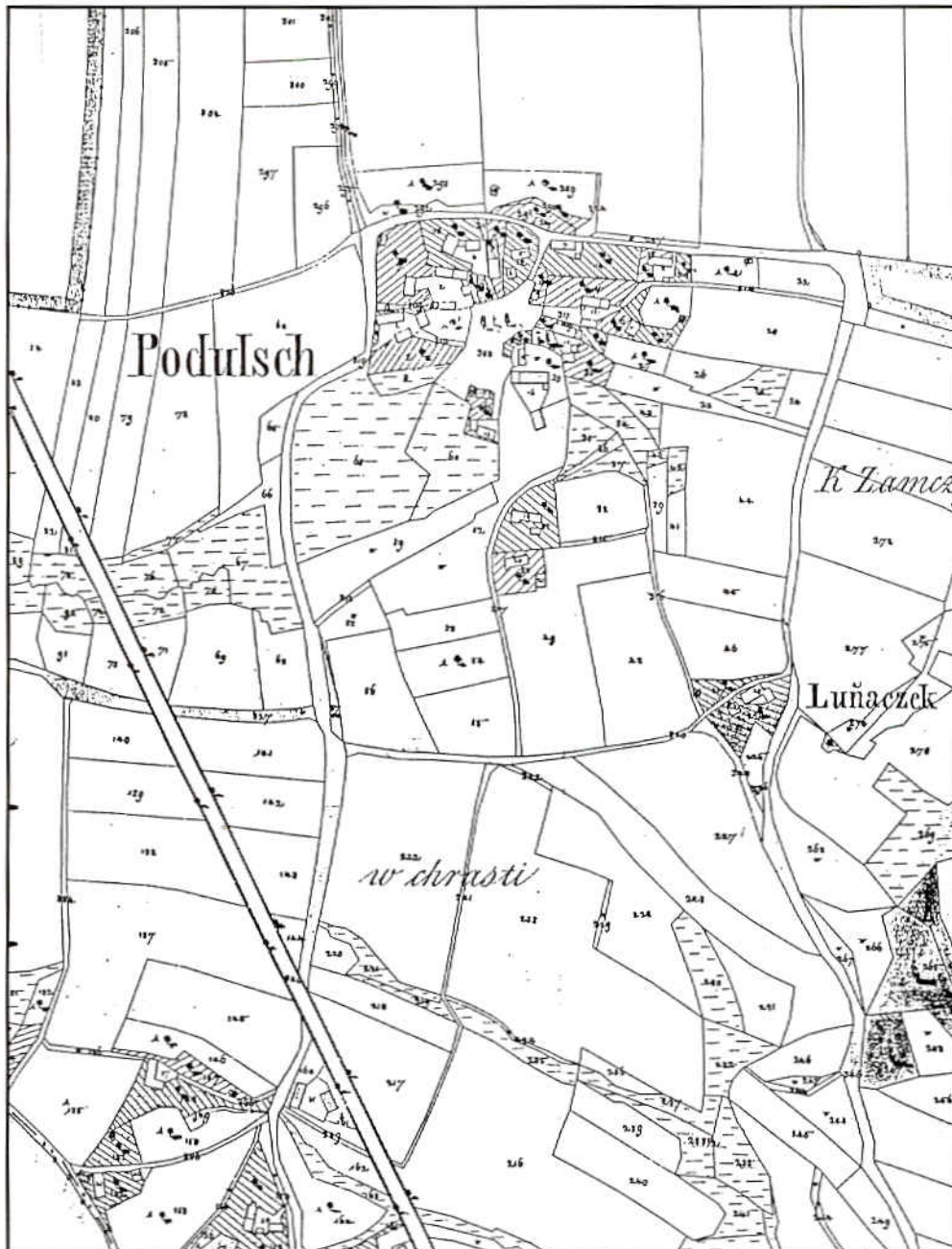
Podůlší bylo soustavou vozových cest a úvozů spojeno s okolními obcemi a městečky.

Když byla počátkem 19. století budována soustava císařských silnic, nebylo sporu o směru silnic Jičín - Mladá Boleslav, Jičín - Hradec Králové a Jičín Trutnov. Jinak tomu bylo se silnicí z Jičína do Turnova. Při jednání o její stavbě bylo r. 1821 a 1825 požadováno, aby silnice vedla přes Železnici, Lomnici a Rovensko. Silniční ředitelství ale trvalo na původně navrženém směru přes Kbelnici, Libuň, Čimysl a Újezd. Roku 1832 konečně došlo ke stavbě a do r. 1838 byla celá silnice postavena a téměř po století, v říjnu a listopadu 1937, byla asfaltována. U silnice, která vede mimo obec Kbelnici, Podůlší a Jinolici, byl postaven zájezdni hostinec ve Kbelnici a v Podůlší hospoda Na Jívě.

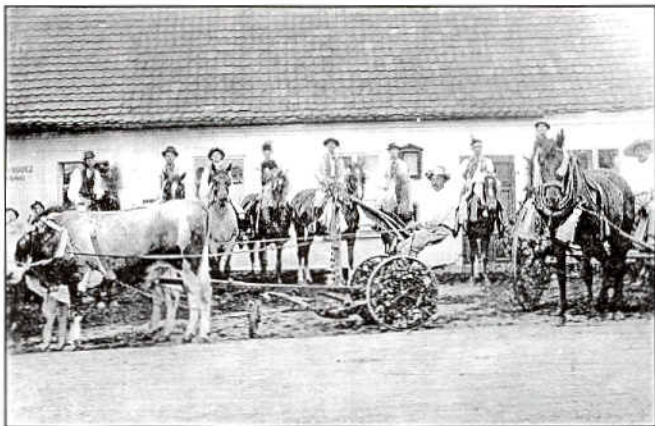
Při zániku feudalismu roku 1850 bylo Podůlší začleněno do politického i soudního okresu Jičín. Mělo tehdy 41 domů a 270 obyvatel, do roku 1869 jejich počet stoupl na 297, od té doby pak stále klesal, r. 1880 na 249, r. 1900 na 221, r. 1910 na 202 a 1930 na 177 obyvatel. Počet domů vzrostl od r. 1880 z 41 na 46 v r. 1930. I když se stavěly nové domy, některé staré byly zbourány nebo vyhořely, proto se jejich počet mnoho neměnil.

Podůlší bylo přiřazeno do Železnice, kde byla od roku 1750 lokálie a roku 1768 obnovena fara. Do školy ale zdejší děti chodily do dosti vzdálené filiální školy v Cidlině, fami škola byla v Železnici. V roce 1834 byla cidlinská škola dvoutřídní a měla 111 žáků, v roce 1857 měla jen 94 žáků a jednu třídu. Sem docházely až do r. 1868, kdy byla založena škola v sousední Jinolici. 1887 zde byla postavena nová školní budova. V r. 1896 byl jmenován řídícím učitelem Josef Koldovský, který zde sloužil až do roku 1923 a měl velké zásluhy o kulturní povznesení Jinolice i Podůlší. V roce 1910 se zasloužil o založení Čtenářsko-ochotnického spolku Svatopluk Čech v Podůlší, kde se pilně podílel na jeho činnosti. V této tradici pokračoval i jeho syn Miloslav, jenž byl též řídícím učitelem v Jinolici.

V roce 1900 měla škola 2 třídy a 81 žáků, v roce 1967 byla jednotřídní a měla 17 žáků. Druhý stupeň ZDŠ absolvovali



Podůlší na mapě stabilního katastru z roku 1842.



Podůlší - dožínky-1937

žáci z Podůlší a Jinolice v Železnici. V červnu 1976 byla ZDŠ v Jinolici pro nedostatek dětí zrušena a žáci převedeni do školy v Jičíně. V uvolněné budově byla zřízena mateřská škola.

V letech 1902-1903 byla postavena železniční trať Jičín - Turnov, která prochází těsně vedle Podůlší. V místě, kde protíná silnici, je zastávka Jinolice.

V roce 1905 byl v Podůlší založen sbor dobrovolných hasičů. Organizace, která svou záslužnou činnost vykonává dodnes.

Podle vydaných adresářů byl v Podůlší od počátku 20. stol. hostinec Na Jívě, kovář, kolář a v r. 1907 tři obuvníci, od r. 1912 jeden, obuvnictví později zaniklo úmrtím Josefa Oumrta. Krejčí byl v r. 1900 jeden, v r. 1907 a 1912 není uveden žádný, od roku 1927 bylo přechodně i několik krejčích, poslední krejčovství bylo zrušeno 1936. V roce 1927 je uváděn obchod se smíšeným zbožím a pekárna. Obchod byl zrušen r. 1949 a 1. ledna 1961 bylo zrušeno pekařství Josefa Žalského. Do Podůlší pak dojížděla pojezdna prodejna Jednoty. V r. 1951 byla do Podůlší přestěhována kampelečka z Jinolice. V hostinci Na Jívě se od r. 1956 promítaly filmy. V roce 1960 byla zrušena kovárna a soukromé kolářství Františka Ženatého. Kovář Karel Lukeš odešel do Strojní traktorové stanice v Čejkovicích. Za rok se vrátil do Podůlší a pracoval pro JZD.

V září 1951 bylo založeno v Podůlší JZD, všichni zemědělci podepsali přihlášky. Když mělo v roce 1953 dojít k rozorání mezí, nikdo s tím nesouhlasil a značná část členů z družstva vystoupila. Po projevu prezidenta A. Zápotockého o JZD a

soukromém hospodaření vystoupili další členové a koncem roku 1953 se družstvo rozpadlo.

Znovu bylo družstvo založeno 29. srpna 1957, a sice jako JZD III. typu. Na ustavující schůzi podali přihlášky všichni,

V rámci územní reorganizace (1. 7. 1960), kdy byly utvořeny nové okresy a kraje, byly k Podůlší připojeny obce Brada s osadou Rybníček, Dílce, Jinolice a Kbelnice.

Dne 1. ledna 1961 se spojila JZD Brada, Dílce, Jinolice, Kbelnice a Podůlší v jeden celek s názvem JZD Nový zítěk v Podůlší o výměře 712 ha zemědělské půdy. V roce 1972 bylo ke zdejším JZD připojeno JZD Cidlina. K 1. lednu 1975 se spojila JZD Nový zítěk v Podůlší a JZD Holín a vytvořila nové JZD Český ráj se sídlem v Podůlší. Vznikl tak zemědělský celek o výměře 1837 ha. V r. 1992 otevřelo Zemědělské družstvo Český ráj pekárnu v budově bývalé věžnice v Jičíně, která byla po čase zrušena.

JZD Podůlší postavilo v le-

některé staré cesty, mezi nimi i Široká cesta, jež byla zkratkou do Jinolice a školákům sloužila k cestě do školy.

V Hořením Podůlší bylo v roce 1978 vyměřeno na obecních pozemcích osm stavebních parcel. Vzhledem k nedostačujícím možnostem města Jičína pro rozšíření bytového fondu v samotném městě, rozhodlo v r. 1986 ONV v Jičíně orientovat výstavbu rodinných domků do Hořeného Podůlší. A tak zde byla ve dvou ulicích směrem k Jinolici postavena řada rodinných domků převážně zájemci z Jičína.

Volbami dne 24. listopadu 1990 skončilo spojení obcí a vzniklo pět samostatných obcí: Brada-Rybníček, Dílce, Jinolice, Kbelnice a Podůlší. Jako první dali podnět k rozdělení



Opona divadelního spolku Sv. Čech v hospodě Na Jívě

Foto: B. Jakoubě 1999

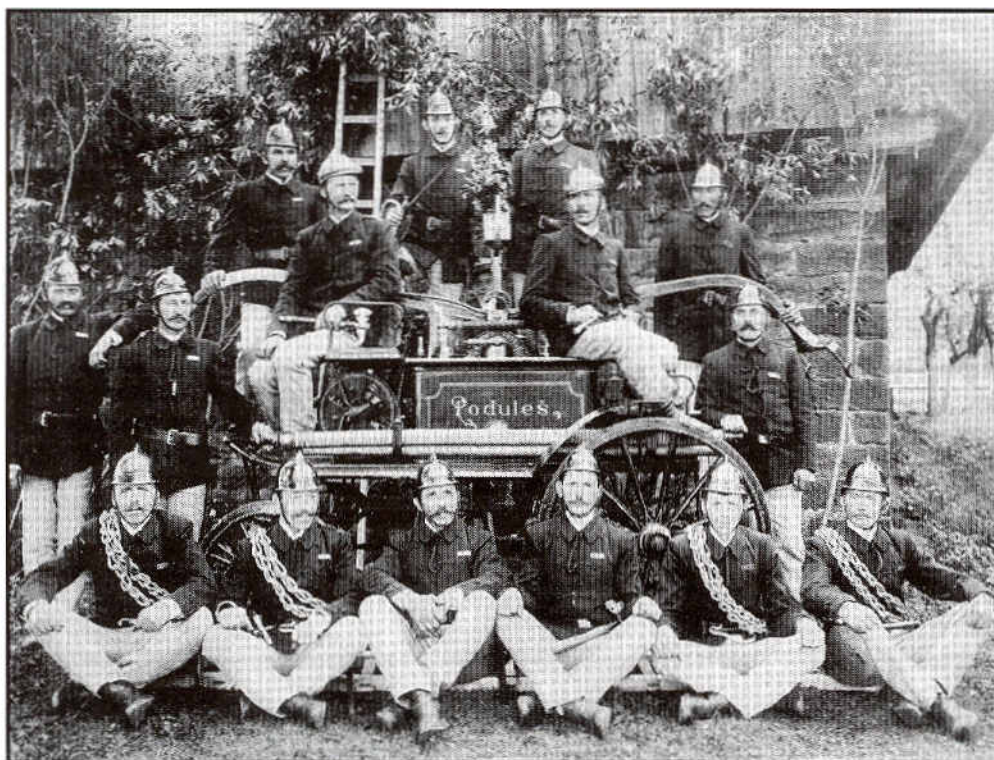
bylo to 40 členů. Od 1. ledna 1958 zahájili společné hospodaření. Dne 15. ledna byl proveden svod dobytka do 16 chlévů. Ještě téhož roku byla odhlasována stavba nového kravína Na vrších, který byl postaven v letech 1959-1960.

tech 1971-1973 pro své členy šestibytovku, v letech 1986-1988 šest rodinných domků typu Okál, druhou šestibytovku postavilo v roce 1992 pro Zemědělské družstvo Český ráj Bytové družstvo Jičín.

V roce 1963 byly rozorány

představitel Podůlší.

V současné době je v Dolením Podůlší 10 obydlí a 5 neobydlých budov, v Hořením Podůlší 56 domů obydlých, 17 neobydlých, budova zemědělského družstva a hospoda Na Jívě.



Sbor dobrovolných hasičů v Podulší

Foto: Ant. Brožek, Jičín

Dlabola, který ji 1684 prodal Janovi Svobodovi za 72 kop 30 gr. čes. a ten ji přenechal 1688 Janu Soukupovi. Od Soukupa koupil 15. března 1691 usedlost Jakub Jandourek. Hospodář byl povinen jeden a půl dne roboty s potahem a dva dny pěší roboty týdně, ve žních a o senách jeden celý týden. Za 28 let prodal Jandourek hospodářství Holcovům, ti zde hospodařili 70 let, po nich 46 let Bílkové.

Od Josefa Bilka chalupu koupil 2. ledna 1838 za 2 700 zl. Jan Knap s manželkou Annou. Patřily k ní 32 korce poli a 4 korce zahrad a porostů, tj. asi 10 ha. Jan Knap byl po čase zvolen starostou obce. Měl 8 dětí, jeden syn působil jako vojenský lékař v Uhrách. Další syn Antonín byl devět let kaplanem v Jaroměři a okolí a napsal Paměti Jaroměře. Hospodářství zdědil syn Jan. Měl 5 dětí a nedožil se velkého věku, chalupu po něm převzal nejmladší syn Antonín.

Je asi náhoda, že v Podulší nebyl - jako v jiných vsích - žádný rod, který by několik století hospodařil na jedné usedlosti. Jako ukáz-

Vznik spolku.

Některí čilejší občané z Podulší, mezi nimi na prvním místě Václav Koriňák, chalupník v Podulší č. 18. prvně p. z Hlavánek, ředitel zimní hospodářské školy v Jičíně, aby v hostině na „pivo“ předsázel o sdružení se na místě prvním a něco cluňáctví na místě druhém. Přednáška odbyvána dne 12. února 1898 a měla ten úspěch, že se víceletní přítomní počtem 145 jako členové spolku při návrhem „Hospodářská Beseda v Podulší a okolí“ přihlásili.

První zvolen zkušební výbor z němž byli:

- p. Jan Knap, starosta v Podulší, předseda
- „ Václ. Koriňák, chalup. „ místopředseda
- „ Joz. Koldovský, říd. uč. v Jičíně, jasnatel
- „ Jindř. Brunclík, učitel „ člen výboru
- „ Jan Drobek „ „ „
- „ Ant. Rejz „ „ Podulší „ „
- „ Ant. Knap „ „ „ „
- „ Václav Černý „ „ „ „



Podulší - dožínky 1933

ka, jak se zde rody střídaly, může posloužit historie chalupy čp. 1. Roku 1586 ji koupil Jakub Vlach od Mikuláše Matoušova za 8 kop gr. českých. Od Jakubova syna Václava ji koupil 1609 Martin Jírův za 75 kop gr. čes.. Od jeho syna Jakuba získal chalupu za 50 kop gr. čes. Jan Slezák z Bělé. V roce 1658 živnost velmi zpustlou a sešlou převzal za 37 kop 30 gr. čes. Pavel

Antonín Knap byl před první světovou válkou starostou obce. Měl deset dětí, z nichž nejznámější byl spisovatel PhDr. Josef Knap. Jeho sestra MUDr. Františka Knapová byla první a dlouholetou jičínskou oční lékařkou. Řada členů této rodiny zastávala veřejné funkce v Podulší.

Oldřich Turčín

Podůlší ve válečných dnech roku 1866

Pozdě odpoledne 29. června 1866 začala postupem pruských vojsk od Rovenska pod Troskami jedna z bitev prusko - rakouské války. Páté divizi útočících vojsk velel generál Tumppling. Proti němu stála na severním úseku obranné linie u turnovské silnice před Jičínem brigáda generála Poschachera. Rakouské oddíly obsadily pros-

prohíhajících bojů.

Situace díky poměrům mimo bojiště byla však pro rakouskou stranu velmi nepříznivá. Vinou opožděného doručování rozkazů bylo posledním z nich doručeným nařízeno Jičín bránit. V době začátku bojů byl již od rána vydán rozkaz nepouštět se do větších bojů a ustoupit k hlavní armádním oddílům k Hořicím.

Kolem čtvrté hodiny odpoledne začali Prusové postupovat od Kněžnice po turnovské silnici směrem k Podůlší. Jejich postup zjistila rakouská jezdecká hlídka. Na zřejmý útok reagoval velitel 1. armádního sboru generál hrabě Clam-Gallas rozkazem k obraně a k postupu saských oddílů z Podhradí na přidělený úsek v Dílcích a okolí.

Postupující pruské oddíly byly zadrženy razantní dělosteleckou palbou baterie umístěné na Bradech. Několik domů v Kněžnici začalo hořet. Prusové se stáhli a z dosahu střelby ukryli především muniční vozy. Bylo jim jasné, že po turnovské silnici se k Jičínu nedostanou. Proto hledali jinou cestu a začali postupovat starým korytem Cidliny k Zámezi krytí vysokým břehem před střelbou z Brad a Podůlší. Prorazili Zámezím a dostali se až před Dílce. Výšina "Luňáček" byla obsazena oddílem husarů brigády plukovníka barona Appela. Kolem šesté večer se však husaři stáhli zpět, výšinu nebylo možné již uhájit. Prusové tento důležitý bod okamžitě obsadili.

Ve směru postupu pruských oddílů bylo útočeno na východní část Podůlší. Vojáci prvního praporu pěšího pluku č. 48 po těžkých bojích tuto část vsi obsadili. Na západ od silnice byli opakovaně s velkými ztrátami odrazeni. Velmi tvrdé boje byly kolem šesté hodiny večer

před Dílci. Teprve tehdy sem začali nastupovat vojáci saské Stieglitzovy divize, aby vystřídali již decimované rakouské oddíly složené z vojáků několika brigád. Boje u Dílců a v obci byly snad nejtěžší na celé bitevní linii před Jičínem.

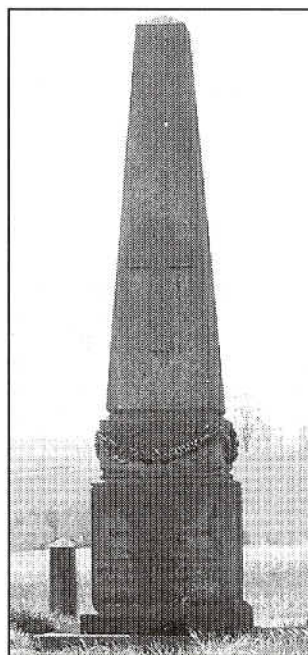
V půl osmé večer dojel do hlavního stanu bojiště na kotu Horka u Dílců major hrabě Sternberg s rozkazem k ústupu vydaným vrchním polním zbrojmistrem Ludvíkem Benedekem ráno 29. června. Rozkaz ležel několik hodin podepsaný v operační kanceláři. Dvou až



Pruský pomník - Luňáček
Foto: B. Jelínková

tor severně a východně od zříceniny hradu a obce Brada a okraj obce Podůlší. Obec se tak ocitla v bojové linii. Podle potřeby měla být rakouským vojskem obsazena.

Obranná linie před Jičínem byla z vojenského hlediska hodnocena jako velmi dobrá a úspěšně hájitelná. Za předpokladu pomoci hlavních sil rakouské armády měla předpokládaná bitva u Jičina pro rakouskou stranu velkou naději na vítězství. Problémem bylo až do zahájení bojů obsazení úseku v okolí a v obci Dílce. Sem přidělené oddíly saského pomocného sboru /Sasové jako jediní z německé říše přispěli Rakousku na pomoc vojensky/ se dostaly na své pozice až za



Pomník u samoty Luňáček
Foto: B. Benč

tří hodinová cesta posla skončila po poledni v milčevském zámku, kde byl očekáván vrchní velitel celého vojenského uskupení před Jičínem saský král Jan.

Až dělostřelba vytrhla majora Sternberka z čekání. Odjel tedy na jičínské bojiště. Celý rozkaz - tj. ustoupit /proposice ukládaly začít ústup odpoledne ve tři hodiny/ a vyhýbat se větším bojům byl již nereálný.

Za probíhajících bojů nechal saský korunní princ rozesílat rozkaz k ústupu po celé obranné linii. K jednotkám vysunutým vpřed v prostoru nad Jínicemi a Podůlším se však nedostal. Tito vojáci se později dostali do týla postupujících pruských



Pomník u hospody Na Jívě
Foto: B. Jelínková

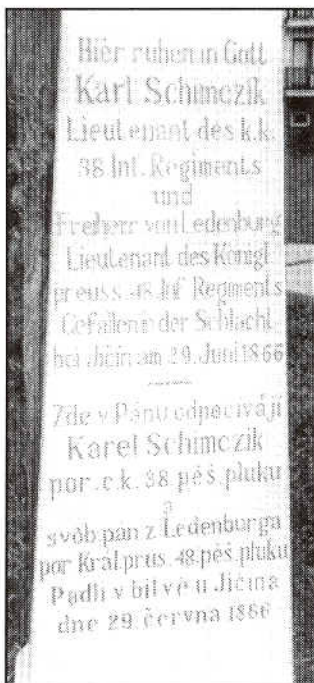
oddílů a mnozí z nich zahynuli. Velké ztráty utrpěli při ústupu saské oddíly. O síle palby svědčily později rozstřílené kmeny stromů v díleckých zahradách.

V půl deváté večer zaútočil 1. prapor 48. pěšího pluku a setniny 9. tělesného pluku a granátnického 12. pluku na Horní Podůlší a Přivýšinu a vesnici tak zcela obsadili pruští vojáci.

Kromě stále nacházených střel či kovových součástí výstroje nebo výzbroje obou válčících stran stojí na bojišti v Podůlší a na Luňáčku tyto pomníky:

V blízkosti hostince "Na Jívě" stojí dodnes už opakovaně přemístěný / v současnosti i na upraveném místě / velkou péčí opravený hranol s německým a českým nápisem: "Zde v Pánu odpočívají Karel Schimeczik, poručík c.k. 38. pěš. pluku a svobodný pán z Ledeburga, poručík král. prus. 48. pěš. pluku. Padli v bitvě u Jičina 29. června 1866". Oběma jim byla malá předsíň nedalekého hostince, kde se střetli a vzájemně zabili. Potom jim stačil společný hrob.

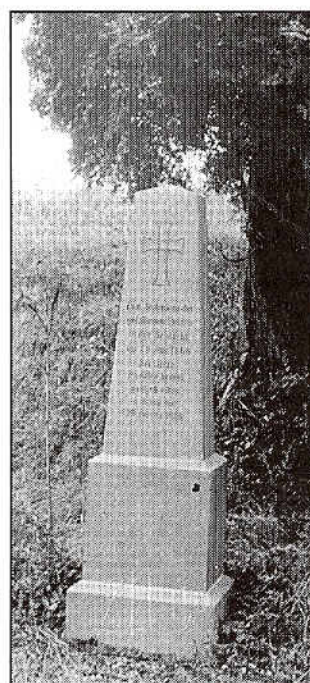
Další pomník byl z Podůlší přemístěn na vojenský hřbitov u Kbelnice. Hranol s oblým nástavcem a plastickým křížem



Rakouský pomník - Dol. Podůlší

Foto: B. Jelínková

nese nápis: "Zde odpočívá šest cis. král. rakouských husarů, jeden král. pruský voják, kteří dne 29. června r. 1866 zde v boji život skončili. U kříže jsou slova "Pokoj Vám". Na zadní straně pak "Nákladem obce Podůlší". Nejspíše se jednalo o mrtvé nacházené mnoho dní po bitvě. Ti se zranění dostali dál z bojiště, kde však bez pomoci zemřeli. Bylo starostí obce je uložit do země a místo označit. Dnes je tento pomník na rozdíl od stavu v roce 1960 silně povrchově poškozený. V pořadí třetí a čtvrtý pomník ve tvaru vysoké trojboké pyramidy stojí na výšině Luňáček. První je věnován padlým pruských pěších pluků č. 8 a č. 48 a 1. braniborského pluku granátníků č. 8. Je zde uvedeno i jméno



Rakouský pomník - Dol. Podůlší

Foto: B. Jelínková

padlého majora Rheinbaben, jednoho z padlých velitelů. Major Rheinbaben má další pomník na kbelnickém hřbitově. Druhý pomník na Luňáčku nechali vztyčit důstojníci a mužstvo 48. pěšího pluku /pruského/ na památku padlých vojáků svého pluku.

Poslední pomník stojí v úvzorné cestě v Dolním Podůlší. Na čelní stěně hranolu byl německý a český nápis. Německý byl zatřen snad v dobách opakovaného a pochopitelného protiněmeckého zaujetí. V současnosti je však celý nápis v obou jazycích opraven - leží pod ním padlí obou válčících stran několika jazyků.

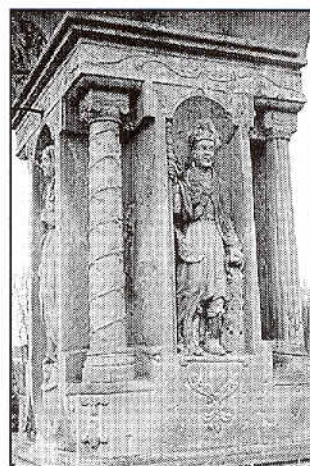
Eva Ulrychová

PAMÁTKY



Nejsvětější Trojice v Podůlší

Foto: B. Jelínková



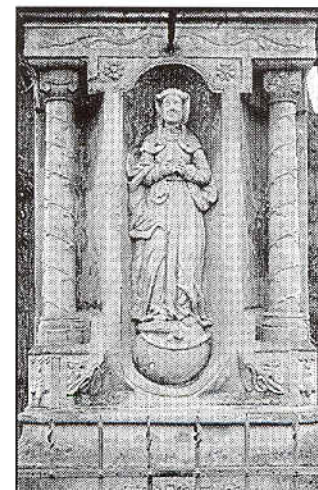
Detail podstavce

Foto: B. Jelínková

Na návsi, kterou protíná v dolním Podůlší silnice směrem na Zámezí, je umístěna jedna z nejvýznamnějších lidových skulptur - Nejsvětější Trojice. Je zapsána ve státním seznamu památek pod číslem 1339. Jedná se o jedno z nejmonumentálnějších děl žernovského kameníka Jana Zemana. Dokončil je v roce 1846 - v roce svých 50. narozenin, kdy byl na vrcholu své tvorby. Sousedí bývalo původně polychromováno. Na masivním kvadratickém soklu spočívá bohatě reliéfně zdobený dřík. V přední části soklu v oválném reliéfním věnci z tulipánů čteme nápis: Oroduj za nás svatá boží rodičko. Na levém i pravém boku

soklu je vytesán reliéfní rostlinný motiv. Na dříku podstavce v jeho čelní části z niky vystupuje reliéfní postava Panny Marie Immaculaty, doplněná o typické sloupky obtočené rostlinným motivkem. V levé boční stěně dříku vystupuje z niky postava sv. Václava, v pravé sv. Floriána a v zadní pak je to sv. Jan Nepomucký. Na dříku je posazena vlastní skulptura - vpravo Otec, vlevo Syn a nad nimi v podobě holubice Duch svatý. Sousedí bylo vzadu také opatřeno nápisem:

Ku cti Nejsvětější Trojice pracoval z nákladu obce Podulešské Jan Zeman z Žernova MDCCCXXXVI. Obnoveno r. 1867.



Detail podstavce

Foto: B. Jelínková

Pískovcový kříž

Původně stával u cesty k Březece a říká se mu také "Kučerův". Nyní ho můžeme nejlépe vidět, pojedeme-li vlakem směrem na Turnov. Je již delší dobu přemístěn za hos-



Foto: B. Jelínková

podářské objekty pana Kučery čp. 2.

Tento pískovcový kříž je nejstarší památkou v obci. Je datován r. 1838 a je i signován - jedná se o dílo vynikajícího

lidového kameníka, sochaře, truhláře, řezbáře a také pouťového předpěváka, žernovského Jana Zemana /nar. 1795 v Příkřem, zemřel 1853 v Žernově/. Vlastní pískovcový kříž spočívá na mohutném pískovcovém kvadratickém podstavci, jehož čelní stěnu zdobí reliéfní plastika sv. Panny Marie, zasazené do výklenku. Ve vavřínovém věnci u paty podstavce nalezneme text: Kristus trpěl za nás, vám pozůstává příklad, abyste následovali slepě jeho.

Po stranách, opět v nice, reliéfní plastiky sv. Floriána /vlevo/, sv. Jana Nepomuckého /vpravo/. Vzadu na podstavci nalezneme nápis: Z nákladu Matěje Kučery S Podulší Jan Zeman ze Žernova. Horní okraj podstavce zdobí voluty a hlavičky andilků. Červená tabulka - památková, svědčí o tom, že tato socha bývala dříve ve státním seznamu památek.

Železný kříž

U cesty v horní části Podulší před čp. 18 je situován železný kříž. Je velice zajímavý svým pojetím a v kronice obce není vůbec zmíněn. Podstavec má z pískovce kvadraticky pojatého s profilovanými vodorovně členitými římsami. V dolní části

podstavce je vsazena mramorová deska s textem: Ti, jenž mocně toho světa chtěli pravdě učit, nemohli se však na dlouho ze života těšiti.

Vpředu na podstavci vpravo je signatura autora pískovcové části - Josef Stuchlik v Jičíně. V horní čelní stěně podstavce je reliéfně pojaté poprsí Mistra Jana Husa a pod ním připevněn dřevěný husitský kalich. Do podstavce je vsazen litý kříž. Kříž pochází pravděpodobně z konce 19. století.



Foto: B. Jelínková

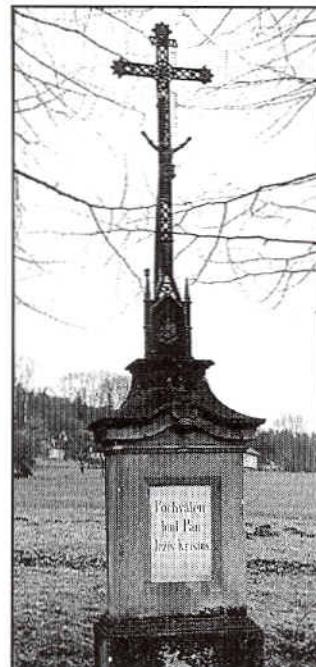


Foto: B. Jelínková

Železný kříž - Ramešův

U státní silnice, která předěluje dolní a horní část Podulší, blízko hostince Na Jivě stojí na hranolovitém pískovcovém podstavci, v horní části s volutami, litý kříž. Železný kříž je vsazen do pískovcového podstavce, v jehož čelní stěně je vsazena deska s nápisem: Pochválen buď Pán Ježíš Kristus. Dle kroniky obce Podulší byl kříž postaven Arnoštem Ramešem, děkanem v Libuni, v r. 1891.

PhDr. D. Linková

Lidová architektura v Podulší

Typická zemědělská obec, která měla i v minulosti pro tuto činnost výhodné klimatické podmínky a polohu. Dle stabilního katastru z r. 1842 byla většina domů v tzv. Dolením a Hořením Podulší dřevěných, roubených, pouze chlévní část, pokud nestála vůbec samostatně, byla zhotovena z pískovcových kvádrů. Domy byly přízemní, opatřené sedlovou střechou, krytina byla tehdy ještě došková. Jak se zmiňuje kronika obce Podulší, ještě v r. 1923 bylo z celkového počtu 44 domů v obci 28 dřevěných, opatřených doškovými střechami /v horní části to bylo celkem



Z Podulší

Foto: Jaroslav Pacovský, Praha

28 domů, z toho 12 zděných, v dolní části to bylo 15 domů, z toho 3 zděné a jeden "kamený" - samota zvaná Luňáček. Pro doplnění uvádím, že i objekty zděné měly ještě v roce 1923 krytinu střechy buď doškovou nebo již azbestovou /v horní části/, nebo krytinu z pálených tašek či azbestu v dolní části obce. Půdorysně se jedná o domy tzv. komorového typu, tj. ze síně do štitového průčelí bývala umístěna jedna velká místnost a dále ze síně proti této velké místnosti bývaly dvě malé samostatné místnosti, které většinou sloužily jako tzv. komory.

Chlév či chlévy, pokud byly součástí objektu v jedné ose, /u malých hospodářství/ nava-



Podůlší č. 3.

Foto: J. Trejbal (1943)

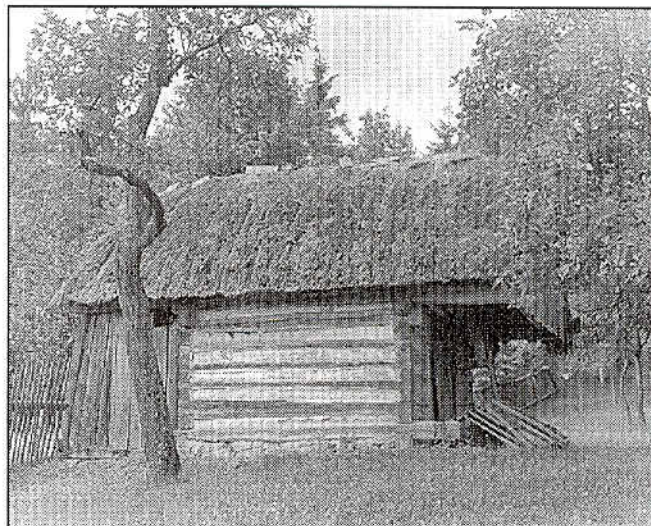
zovaly na část obytnou, ale byly přístupné samostatnými dveřmi pouze ze zápraží. Dvory byly hrazeny, jak je to na Jičínsku v obcích kolem Cidliny zvykem, vraty a brankou. Ty byly zavěšovány na malebné pískovcové sloupky, zakončené buď ozdobnou hlavicí, nebo častěji opatřenými půvabnými malými sochařskými lidovými dílky, zde v obci převládali lvi.

Do nedávné doby byly takto ozdobeny i sloupky brány hostince "Na Jivě". Dnes naleznete tyto plastiky již jen u čp.3 a 10 /dolní P./ Lomenice dřevěných objektů mívaly původně pod kabřincem záklopu a členěny byly dvoupásově, přičemž horní pás býval skládán klasovitě, dolní pak většinou svisle s ozdobným olištováním. Okna roubenek bývala

dvoukřídla, každé křídlo členěno dvěma příčkami do třech polí. Štítové průčelí bývalo podle velikosti hlavní "světnice" opatřeno symetricky dvěma okny, nebo také jedním oknem. V novější době, kdy to vyžadovala konstrukce objektu, bývaly také umístěny v průčelí stěnové kleštiny /dávaly se dodatečně proti borcení stěn/. U větších usedlostí, kromě samostatně stojících sroubků, stodol a

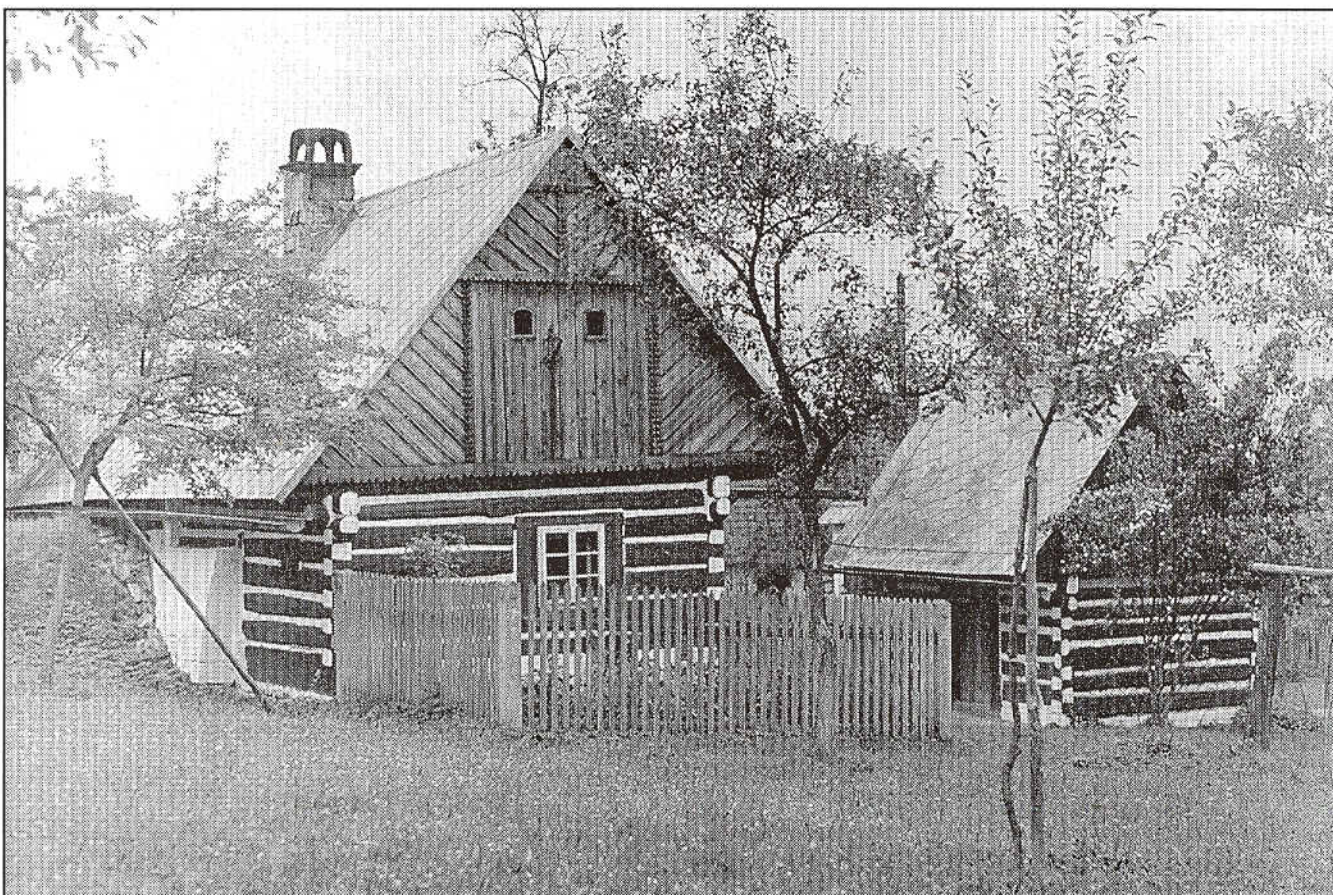
chlívů, bývala samozřejmostí také sušárna ovoce, která bývala většinou dřevěná, roubená se sedlovou střechou, opatřenou doškovou krytinou. Dle mého názoru malebnost obce, především její dolní části, narušila stavba silnice, která vede na Cidlinu přímo přes původní náves obce /stavba započala v květnu 1925/.

PhDr. Dagmar Linková



Sušárna chalupy č. 4.

Foto: J. Trejbal (1943)

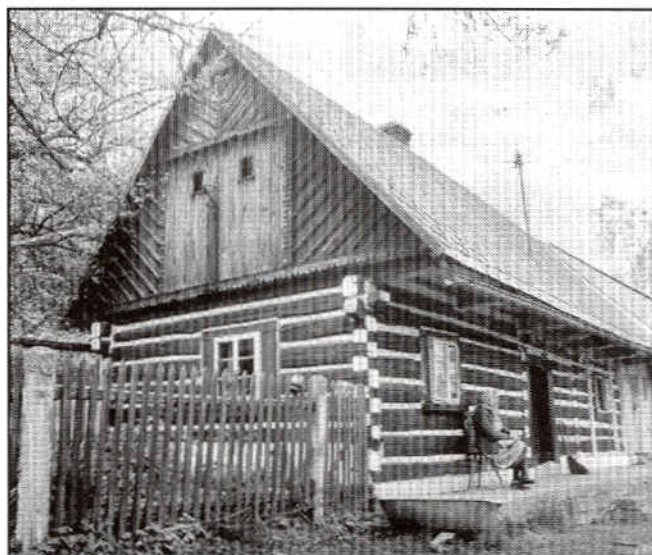


Chalupa č. 4, Podůlší

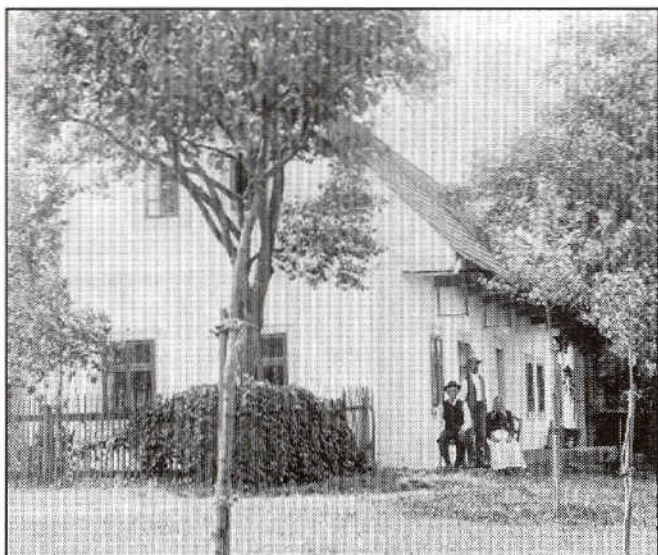
Foto: J. Trejbal (1943)



Podůlsí č. 20 Chalupa Fr. Knappa



Podůlsí č. 4 - majitelka Anna Kořínková



Podůlsí č. 41

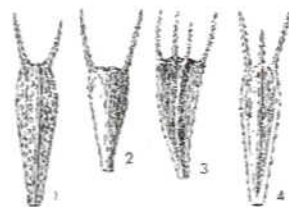


3 muzejního herbáře

DVOUZUBEC TROJDÍLNÝ (*Bidens tripartita* L.)



• V jičínském muzejním herbáři se nachází jediná herbářová položka s lokalitou Podůlsí. Byla sebrána dr. Zdeň-



Nažky u dvouzubce -

- 1: *D. listnatý*, 3 *D. níci*
2: *D. paprscitý* 4 *D. trojdílný*

kem Dohnalem 16.8.1983 - rostlinou je dvouzubec trojdílný. Tato květina z čeledi hvězdicovitých /Asteraceae/ dorůstá až jednoho metru. Lodyha je tmavě zelená, ale často bývá červeně zbarvená. Listy s křídlatým řapíkem jsou laločnaté a okraje hrubě pilovité. Dvouzubec má květy uspořádané do úboru o průměru až 2,5 cm. Na rozdíl od kopretiny, která je také hvězdicovitou rostlinou a má typické úborovité květenství, dvouzubci trojdílnému chybějí paprskovité květy. Hlavním určovacím znakem u tohoto druhu jsou nažky, které jsou různě ostnitě, bradavčité, různě hranaté a chlupaté. Naše

rostlina má nažky zploštělé, na stranách dolů osténkaté a má chmýr ze dvou až tří štětín. Plody jsou skvěle přizpůsobené pro epichornní šíření. Ve velkých množstvích se přichytávají na šaty člověka nebo srst zvířat. Odtud má původ i jejich lidový název "žebráček vši".

Typickým stanovištěm této rostliny jsou mokré a bažinaté břehy vod, rumišť, příkopy a lužní lesy. Je to běžně se vyskytující, jen méně nápadná rostlina. V posledních letech ji na některých stanovištích vytlačuje americký druh dvouzubec listnatý /*Bidens frondosa*/.

RNDr. Lenka Šoltysová

Osobnosti

Antonín Knapp se narodil v Podůlší 14. března 1843. Po maturitě na jičínském gymnáziu vystudoval královéhradecký seminář a roku 1868 byl vysvěcen na kněze. Jako kaplan působil v Golčově Jeníkově a Jaroměři, farářem byl jmenován v Oumyslovicích a později v Moravanech, kde také 25. dubna 1887 - ve čtyřiačtyřiceti letech - umírá.

Věnoval se literární činnosti opřeně o znalectví archivních pramenů, zasloužil se o městské muzeum v Jaroměři a přispíval též do Hálkových Květů. Z cizích jazyků ovládal polštinu, ruštinu i francouzštinu.

Jeho nejvýznamnějším dílem byly Paměti města Jaroměře, které ocenil i historik Zikmund Winter.

28. července roku 1900 se v Podůlší u Jičína narodil prozaik s lyrizujícími sklony, jeden ze spoluvůrců ruralismu, historik divadla, literární kritik, redaktor a propagátor severovýchodních literatur **PhDr. Josef Knap**. Autor, o němž kritik F.X. Šalda napsal:

“Zná svůj kraj nejen povrchem, ale řekl bych i nitrem, jeho zvrstvením geologickým: a zná jej ne jako měšťák z povrchních výletů, nýbrž jako rodný, který se s ním sžil v dlouhém laskavém poznávání a v intenzivní lásce. ...”

Životopis zmíněného spisovatele byl otištěn ve 4. čísle Muzejních novin z roku 1993 (kde autorka článku H. Horáková připomíná i Knapův citový vztah k Aničce Vikové z Jičína), podrobnější vyličení životních osudů, hodnocení literárního díla i údaje bibliografické nalezneme v učebnicích české literatury i literárních slovnících.

Domov, krajina Českého ráje a rodové tradice tvoří neodmyslitelnou součást Knapova literárního díla. Pojdme se tedy společně s ním vrátit do Podůlší počátku našeho století, jak je popisuje ve své vzpomínkové knize s názvem Bez poslední kapitoly:

“...S Jičínem nás odevždy spojovala řečená císařská silnice, po ní se nejprve přijde k hořenímu Podůlší. Před bývalou kovárnou u křížku, který postavili čtyři bratři Ramešovi, kněži, se odbočovalo do dolního Podůlší, stará Hnědka zaptažená do vozejku se vždycky v těchto místech vzhoupá a zaklusá nezištně několik metrů ze samé spokojenosti, že už míří domů. Nikde kravín, žádný panelák se

šesti bytovými jednotkami. Jsme Na vrchách, kde dýchají naše návrší pole, na křižovatce dvou vozových cest, s výhledem na všechny strany. Vždycky znovu tu přijímám volnost a spoutání, obnovuji si poznávací zalomení střech mezi zahradami dolního i hořeního Podůlší, kruh vzdálených kopců, lesy na obzoru, své svobodné zaujetí v tom kruhu...

... Ve stráních okolo žije bitva z šestašedesátého, pro mne tu všudypřítomná, z ní ještě máme na špýchaře pod moučnicí na ošatce mezi starými hřebíky a myším trusem i tlusté olovené kulky z kverů (rakouských nebo pruských?), a pro mě nejkouzelnější, nejzamlklejší místo v kraji, které miluji v hlubokém tichu a v tiché kráse, je osamělý polní pahorek mezi Luňáčkem a Dílcemi s dvěma jehlancí pruských památ-

stále chodím, těkavý neklid předbíhá mé kroky a rozrušuje hladinu posloupností, jako bych se viděl ve zkrslujícím zrcadle, v mizení a trvání, kdy, v kterém čase.

...Celé mládí jsem měl spojení se světem přes luka. Když na to přijde, mám ještě někde v očích luční nezregulovanou strážku obrostlou blatouchem a klikatící se od olšin dál k Jinolici, směrem ke škole. A nezregulované polní cesty. Některé už odumřely nebo zanikly nadobro, a ještě po nich chodím popaměti, jedno jestli v čase vysokých senosečových oblak anebo v doprovodu říjnových soumraků...

... Co je to platné, srdcem dědiny je náves. Přivřu-li oči, je ještě celá uzavřená, dětská a husí, dosud neprořatá okresní silničkou, povětšinou zarostlá kontryhelem, kterému se říká husí tlapka.



PhDr. Josef Knap

niků pod jasanů...

... Kostelem a hřbitovem, nejen poštou, patřím k Železnici. Po všecka léta selský pan farář Donát křtil, oddával a pochovával lidi od nás, přede mnou předcházející, utkával naše pouta s empirickým městečkem na stráni. Vážný hluboký hlas železnických zvonů zní z dálky k veselým jízdam svatebním i k pohřebním průvodům polní cestou. Filtrem nedělních jiter v létě přijímám přes stráně vyzvánění na ranní nebo na hrubou. Pořád ta jedna cesta. Je to cesta dětských botek nových jednou do roka o velikonočních, kdy se chodilo k božimu hrobu "libat Ježiška" a u plůtí kvetly první fialky, pak cesta zamilovaných a cesta s dětským kočárkem a za matčinou rakví a za otcovou a za sestřinou, ta cesta první a poslední mezi ostatními cestami, po všech

Uprostřed na vyvýšeném místě stojí barokní svatá Trojice před dvěma starými lipami, obnovená roku 1867. Vidím ještě, co jini už nevidí, vedle Trojice zvonici s jehlancovou chátrající šindelovou stříškou, sidlišťem vrabců, na vysokém dubovém sloupu, kam dohodíme kamenem jen taktak...

...Grundy mívaly větší stáří než rody: majitelé se měnili, chalupa zůstávala... stojí, kde stála po staletí, na kraji vesnice: za vraty začínaly z jedné strany louky, z druhé pole. JZD je nakonec překrylo plachtami svých neutrálních kombajnových lánů. Ale v mých očích to ještě byla rozdílná pole, která měla svou povahu a svá jména. Říkali jsme jim Za vrata, Na vrchách, U kovárny, Na stráni, V dolcích, Za chrastí...

...Z pole kdysi Holcova bylo co by kamenem dohodil ke Kazdovu

hájku, ke vzrušující končině z dětských výprav. Táhlá petrklíčová stráž, pod níž teče říčka Cidlina nedaleko od svých pramenů, byla na jednom místě porostlá lesíkem, rájem veverek. Stráž se zdála tak vysoká, že jsme se jen váhavě přibližovali k jejímu okraji, abychom se nesvalili dolů. Později pro dospělé oči to byla obyčejná stráž. Kam vyprchala její výška? Časem se všechno snižuje, nebo téměř všecko. Ale tenkrát jsme na Holcovo víc než na jiné pole chodili dělat s chutí, pro tu dálku a stráž...

...Nezřetelná tykadla první paměti tápají někde po těch místech: naši tam sázejí brambory a mně prostřeli koňskou deku na trávník u cesty a nechali mě na opatrování skřivanům. Skřivani ještě jsou, ale cesta není. Pořád ubývá cest. Bojím se, aby ještě poslední likvidované mě polní cesty neumřely dřív než já. Za dřívějšíka umírali lidé, a cesty žily. Teď spíše naopak..."

Třetím, dobou mladším (nar. 14.11.1930), ale neméně známým podůlšským rodákem je herec Národního divadla **Josef Vinklář**.

I jeho životopis a výčty divadelních a filmových rolí uvádí slovníky a encyklopedie. A jaké je jeho vyznání o vztahu k rodnému kraji?

"Kdosi moudrý řekl, že člověk má být odněkud. Měl jsem štěstí, že jsem se narodil v Českém ráji, v malé vesničce Podůlší. Jsou tam hluboce zapuštěn svými kořeny. Je to pro mne nejkrásnější místo na světě. To říká sice každý o místě, kde se narodil, ale tak je to správné.

Osud rozhodl, že nemám chalupu v Podůlší. V době dětství chalupa shořela. Přestěhovali jsme se do Prahy. V dospělosti jsem chtěl zpátky. Koupil jsem chalupu v Jinolicích. Je to kousíček od Podůlší a já tam mám rád všechny lidi. Moc si jich vážím. Jsou pracovití, mají smysl pro humor, jsou moudří. Rád s nimi sedávám. Když člověk umí poslouchat, dozví se mnoho užitečného pro život. Žijí jinak než já. Každý děláme něco jiného, ale zajímá nás to, co dělá druhý.

Chtl bych tam ještě dlouho jezdit. Jsem tam šťastný - jako doma.

Josef Vinklář



110. VÝROČÍ ÚMRTÍ básníka jičínského kraje

Josefa JAKUBCE

narozen 3. 8. 1858 Lhota Hlásná
zemřel 9. 6. 1889 Jičín

Uplýnulo několik málo let, kdy se přehouplo 19. století do své druhé poloviny. V malebném kraji kolem Jičína zlátnoucí klasy nové úrody padají pod kosami ženců, zatímco ženy vážou obilí povřísky do snopů a stávají do panáků. Je 3. srpen roku 1858. V podvečer se nebe zamračilo, spadlo i pár dešťových kapek, zatímco bouřka se svými blesky se projevila v plné kráse. Tak tomu bylo i pod kopci Veliše a Loreta ve vesničce Lhota Hlásná. Nebe jako by předznamenalo životní osudy človíčka, který v bolestech rodičky přicházel na svět.

To v chalupě půllánika Františka Jakubce darovala jeho žena Anna život již čtvrtému potomku v rodině, jemuž dali jméno Josef. Chlapec vyrůstal v

početné rodině /po něm se narodili ještě tři sourozenci/, pod přísným dohledem svého otce a v mateřské lásce své milované maminky. Měl upřímně rád nejen své rodiče, ale i svých pět sourozenců - prvorozený František již zemřel. "Na pěti rocích", kdy už uměl "v celém slabikáři říkat", dovedl jej otec do sousedního Ostružna, vesnice málo větší než jeho rodiště, do jednotřídní školy. Zde ho téměř celých 5 let, co sem chodil, vyučoval strýc Ferdinand, otcův bratr. Byl to muzikantský všeučitel. Naučil hrát synovce na housle a na klavír, pískat na flétnu a na pikolu a podporoval později i jeho čtenářskou máni knížkami a časopisy ze své

malé knihovny. Ostruženský učitel Jakubec byl znám nejen svou přísností, pedagogickým umem, ale i laskavostí a přístupem ke všem svěřeným dětem. Jeho syn Ferdinand Jakubec, později vrchní soudní rada v Praze /můj dědeček/, často na svého otce vzpomínal a vyprávěl historky ze svého mládí. Někdy se stávalo, že neposedné a zlobivé vesnické kluky pokáral a poslal je před školu na náves, aby si klekli u křížku a prosili za odpuštění. A to byla největší potupa, když otcové šli, nebo jeli s koňmi kolem a vyřídili si to se svými synky na místě. Poté opět zavládla ve školních škamnách po určitý čas pohoda.

Za deset let, v první třetině básníkovy života, vtiskla rodná vesnice do jeho nitra svůj

charakter a zákony. Celý ten kraj od Veliše a Lorety, Jakubcem milovaných "hor", až k bělavým Prachovským skalám, černavému Houseru a nahrbené Dubolce, všechny ty známé projevy venkovského života, i ta hlučná procesí na Loretu, dětské hry na voru lhotského rybníka, výpravy do cikánských tábořišť v blízkých lesích a cesty s otcem na výroční trhy do Jičína, se hluboce vtiskly do chlapcovy paměti a ožily později v nové skutečnosti.

*"Často bloudím okem po tom krásném kraji
lemovaném v půlkruh lesy, kapličkami, hrady.
Veliš, zelený kopec kulovatý se zbytky hradu
jako zubu v lebce, kterou klove havran, děsný čas,
tu s klídem svatým trčí nad krajem tak přespanilým
jak by je Bůh chystal jen svým milým.
Nejvyšší k nebi z našich kostelíků
vznáš se ten na Táborské hoře, shlíží k poustevníckým
co k Mairi Magdaleně po Zebíně unaveně lezou.
Po cestách pak leckde Boží dřevo, Boží muka za dědinou.*

Podle tehdejšího zvyku dali rodiče malého Josefa po hlavních prázdninách roku 1868 na deset měsíců do německé vsi Libwerdy ve frýdlantském okrese na severu Čech, aby se tam naučil německy. Už tehdy se doma mluvilo, na radu ostruženského strýce, o studiích v nedalekém Jičíně, zejména matka souhlasila s míněním švagra-učitele. Chlapec pobyl ještě rok ve čtvrté třídě jičínské normální školy, a na podzim roku 1870 zde vstoupil do gymnázia. V dusných třídách bývalé Valdštejnské jezuitské koleje studoval celých osm let: bydlel v Jičíně "na půl stravy", na neděli chodil vždy pěšky domů do Lhoty.

Počátek studentských let ještě probíhal ve vzpomínkách na bezstarostná léta ostruženská i na krušné měsíce v německé škole na severu Čech. Jako sekundán si vnitřně přísahal, že se stane básníkem. Začíná si některé veršované "paběrky" schovávat. Ve třídě čtvrté se

předsevzetí stát se poetou stává silnějším a silnějším. Silí touha dát niterným rozkoším a bolestem, žádostem a přesvědčením estetický výraz. Tato touha ovládá studentovu krev, rozum a vůli jako nezničitelná démonická mocnost, která dokáže oblažovat, ale častěji krutě mučit a naplňovat většinu jeho volného času.

V tenkém sešitku dochované "Počátky zpěvů", vzniklé už ve druhé třídě, přepisuje z rozmanitých makulářů až ve třídě čtvrté, tedy téměř dva roky po jejich vzniku, a připomíná, že: "Mnohé, dílem i povedenější, jsem zničil, nerozuměje, že by mohly kdys způsobit blahou upomínku."

Zrání chlapce v jinocha se dalo ve znamení pronikavých zásahů osudu. Matčina smrt ranila nejcitlivější mládí patnáctiletého kvartána právě v předvečer jeho jmenin, 18. 3. 1874. Svěží míza jarního žití, milostivý čas, citliví přátelé, zacelují zvolna hlubokou jizvu v srdci osiřelého chlapce. Teprve nyní se vkrádá do rozjitřeného nitra nová bolest, méně prudká, ale tím vtíravější a neodbytnější. Je tu žal z osamění, množený horečnou žízňí po lásce nové. Ne-li dřív pak v této době poznává jičínskou společnost alespoň z podvečerních promenád v širokých podloubích kolem náměstí. Zde také vídával své čtyři platonické milenky, o kterých se zmiňuje v satirických verších jeho věrný přítel a spolužák Bohuslav Mikenda: "O Vánocích roku pětasedmdesátého se vřele zamiloval do slečny K., ale už v lednu příštího roku zbožňuje "hnědou", černobrovou slečnu R., na jaře jej okouzila chladná slečna D., tuto "mramorovou sochu" zrazuje pak hned po prázdninách pro přístupnější slečnu M." Pátý Mikendův epigram,

rovněž ironický, který si Jakubec se všemi předešlými opsal na první strany lyrického deníku v modrých deskách, vyzněl naprázdno. Slečna E., Anna Erbenová, byla básníkovým osudem.

Prosté děvče, dcera jičínského kupce narozená v Jičíně 19.11.1859 poznala Jakubce



Rodný dům Josefa Jakubce ve Lhotě Hlásně

jako sedmnáctiletá v tanečních hodinách. Byl to zajímavý pohled na svěží dvojici nerozlučných milenců - malé ruměně děvče jiskrných zornic a rychlých pohybů a jejího, více než o hlavu vyššího hubeného průvodce, který měl nápadně úzká, jakoby dětská ramena a "umělecky" načesané vlasy. U venkovského hocha prý přímo překvapovaly jeho ušlechtilé společenské mravy. Byl to elegantní tanečník, jehož dobrý úsměv a hluboký svůdný baryton Anně učaroval. Od těchto chvil se navždy a věrně oddala příslibům jeho nezatajitelně vzplanuté lásky.

Hořký stesk po matčině smrti, chaos vznikajících plánů, přival všech nových citů, poznání a záhad vyjádřil poeta nejméně sty lyrických epických i dramatických veršů. Jakubec v té době rediguje též psaný studentský časopis Vesna. Podepisuje se v něm pseudonymem Jaromír Jesenský. Byl to jediný pseudonym, kterého básník užíval a to jen na gym-

náziu.

Na počátku sexty se rozloučil se svým sešitem veršovaných "Pokusů" a do nového deníku "Básní" zapsal dřívějších šest básní, když předem upravil jejich formu. Jen verše Shakespearova "Romea a Julie" jsou nové. Jednu z prvních básní věnoval pak

"Srdce v obrazech. Deník snů o životě přes rok 1877-8-9-80."

I nadále neochvějně miloval svou Annu, ač strýc ani teta v Ostružně, ani otec ve Lhotě této studentské lásce zrovna nepřáli. Jakubec byl rozhodným individualistou. Svým osobním zálibám a přesvědčením dával nezvratnou přednost před jakýmkoliv nátlakem z vnějška. V jeho individualismu a vnitřní důslednosti lze spatřovat dědictví po matce, ve společenských stycích se podobal naopak otci: uzavřený a selsky opatrný mezi cizími a málo známými lidmi, na život a na smrt oddaný přátelům, kterých měl, zvláště mezi spolužáky, mnoho a jimž býval často nejlepším druhem, rádcem, těšitelem.

Dne 2.7.1878 byl Josef Jakubec uznán při maturitě dospělým a po blaze strávených prázdninách se dal zapsat na začátku téhož roku do seznamu studentů Karlovy university. Ač pomyslel kdysi na práva, rozhodl se pro studium slovanské filologie a historie podle hlasu svých zálib a svědomí.

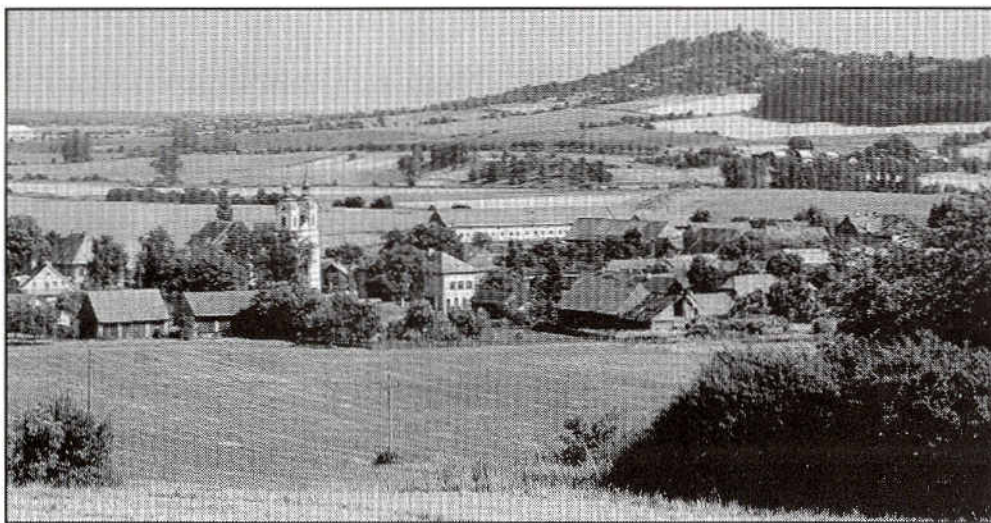
Ke svému třetímu domovu, Praze, Inul Jakubec nejméně. V podzimních měsících roku 1878 jej přímo spaluje stesk po rodném kraji. Sentimentálním smutkem a nemужnou touhou plní celé stránky dopisů Anně. Píše otcí, přátelům, příbuzným. Jeho přecitlivělost tiší poněkud styky s několika jičínskými spolužáky, kteří studují v Praze, a pak též kulturní dary velkého města. Chodí do divadel českých i německých, opájí se hudebními krásami oper. Postupně jej zaujímá i Praha historická. Přehlíží z Letné rozhořenyma očima skupinu věží a domů, na nichž lpí tajemná minulost, je uchvácen při pohledu na Vltavu a její okolí z Vyšehradské skály, na jejíž hřbitov se přišel poklonit o

Všech svatých v hluboké účtě hrobům "našich velikánů".

Nejpůsobivějším lékem na žal z odloučení byla však práce. Proto nad zájmem o vědu nerovnatelně převažuje živelná nutnost vlastní umělecké tvorby. Začíná psát své první veršované povídky ze života kraje, který musel opustit a na nějž tak silně vzpomíná. Sedm kapitol příběhu mladé lásky venkovských milenců "V Podlesí" vzniká už na podzim 1878. V březnu nato začíná psát své první verše - povídky "Pod naši horou". Opět historie vesnických lásek jejichž dějištěm je ves pod "horou" Loretou.

*"Na kraji hned vesnice, hle stojí půllán dřevěný:
- stěny bílé, černé prouhy přes ně.
V lomenici vedle sebe těsně dutá okna dvě,
z nich koukají se turků hlavy zelené a lysé,
ještě výš pak napsáno kde stojí:
"Hystaveno léta Páně"
visejí tam velké šedé bāně,
z nichž se jako z ulů vosy rojí.*

Denní život Jakubcův byl životem nenáročného univerzitního posluchače. Bydlel postupně na několika místech, většinou v privátu - ve Štěpánské, Ve Smečkách, na Novém městě pražském - tady s přítelem Mikendou, který studoval klasickou filologii. S ním, někdy i s jinými Jičíňany, podniká občas menší výlety za Prahu, aby okřál ve volné přírodě. Nejráději chořoval sám: zmiňuje se Anně o svých samotářských večerních vycházkách do pražských zahrad a podél hradeb, o výletech podle Vltavy i do vzdálených lesů. Dne 6. července posílá své snoubence poslední dopis před prázdninami a píše: "Tak uzavírám první rok mého pobytu v Praze. Teď pojedu opět v drahá místa, kde jsem se narodil, abych tam žil a, abych byl úplný, též dejme tomu umřel." S podobnými pocity, které jej rozechvívaly před minulými Vánoce a Velikonocemi ještě silněji,



Ostružno

jezdíval domů pokaždé a srdce se mu vždy rozbušilo, když zahlédl z vlaku jičínskou věžovou bránu. O prázdninách dělil čas mezi Lhotu, Ostružno a Jičín, kde bydlíval kvůli Anně u svého bratrance Zajíčka, knihkupce a kniháře.

V jeden letní den se J. Jakubec vydal do Prachovských skal a ke Kozákovu, aby shlédl místa, o nichž chtěl psát, a aby se poučil o způsobu broušení kozákovských polodrahokamů v některé tamější domácí brusírně. Zamýšlel užít této zkušenosti v chystané nové povídce "Horačka", jejímž dějištěm měla být právě vesnice pod Troskami. Několik počátečních veršů si po prázdninách 1879 vezl již do Prahy a celou ji dokončil do Vánoc. Daří se mu uveřejnit několik příspěvků v časopisu Světozor a v Ruchu. Projev i zájem vydat své práce knižně, a proto jedná u nakladatele Otty, posouzení svých prací žádá od Svatopluka Čecha - zatím bez úspěchu.

Od dubna 1881 začíná psát novou, až dosud největší veršovanou povídku "Nový sad". V polovině roku 1882 dokončil práci na dalším veršovaném románu "Obrázky z poutí", který mu ještě též rok vyšel v Osvětě. V tomto období se však začíná zhoršovat jeho zdravotní stav. O dědictví po choré matce se dovídáme již z dopisu Anně ze dne 18.1.1879. Světuje se v

něm, že mu v Praze nesvědčí, minulý týden prý "plival trochu krev". Roku 1881 si stěžuje na srdeční záchvaty a předvídá nezadržitelný příchod nemoci. Dne 7.10. píše: "Opět pocítuji v prsou bolesti, kterým ovšem posud připisují velmi málo důležitosti. Více mne straší můj neuh srdeční. Bojím se, že jím někde náhle zajdu."

A bál se právem! Asi od poloviny října se srdeční afektace se všemi průvodními jevy stupňují. Lékaři mu zakazují jakoukoliv duševní práci. Po zotavení se v polovině ledna odvažuje cesty domů. Tehdy se na radu lékařů rozhodl, že studii zanechá a že si najde v Praze nějaké zaměstnání. Na svěžím vzduchu rodného kraje rekonvalescent vůčihled okřival. S vracejícím se zdravím nabýval novou chuť a sílu k práci a tvoření. V září odjíždí znovu do Prahy a je na přimluvu spisovatele Václava Vlčka přijat za výpomocného úředníka při pražském magistrátu, v jehož službách zůstal až do smrti.

Chatrně zdraví a příprava ke zkoušce ze státního účetnictví opět znemožňují poetovi literární práci. Do konce roku 1883 napsal jen několik lyrických básní zachovaných v rukopisném sešitě "Veršů". V úvaze "O úpadku poezie v životě našeho lidu", která vyšla jako fejeton Národních listů až po jeho smrti, se zamýšlí nad příčinou úpadku poezie v životě

venkovského lidu. Vidí ji v přirozeném vlivu městské kultury a také v jisté úrovni nouze a bída na českém venkově. Tyto okolnosti zaviny i postupný převrat ve způsobu a obyčejích života jeho rodiště. Pomalu mizí originální štedrovečerní zvyky, velikonoční pomlázky, všeobecně rozšířené po jeho rodném kraji, se provádějí nyní již "skrovně a porůznu. Po dřívějších slavných posvíceních již není ani potuchy, pozoruhodně krásné a původní staré tance o muzikách vystřídalo v posledních letech nevkusné, šablonovité křepčení, zakončené zpravidla rvačkou. Stavění májí je jen řídké a bez účelu, který mívalo dřív. Obžinky, konají-li se vůbec, postrádají všech starobylých ceremonií, přástvy přestávají, nebo se mění v rozpustilé schůzky chasy, na něž hospodáři hubují. Najvíce by však zarazilo naše pradědy, kdyby z hrobů vstali, to ticho, smutné ticho v kraji a po dědině. Dřív to znělo v poli a doma nejinak. Zvláště ženské, jakmile nehovořily, ani rukou, ani nohou nehnuly bez zpěvu. Jen upalování čarodějnic se posud provádí v předvečer Prvního máje, ale i tento krásný obyčej udržuje chasa spíše pro zábavu, než z vědomí starého zvyku."

Svou stať uzavírá autor s mírnou rezignací - "Novým proudům se neubráníme. Jděte básníci naši a zachyťte krásný

ten peť, který brzy snad již prudký dech moderní civilizace odvěje, aby nebyl ztracen pro budoucí člověčenstvo!"

Koncem roku 1883 a na počátku příštího píše Jakubec venkovskou povídku "Cikáni". Dějiště eposu studoval v Sadské, kde byl jeho bratranec František Zajíček kaplanem.

Sešm let po svém sezámení s Annou Erbenovou se stal 17.5.1884 jejím manželem. A v létě 1884 se Anna stěhuje za ním do Prahy. Přečteme-li Jakubcovu korespondenci s Annou za uplynulých pět let se zřetelem k vzájemnému vztahu obou milenců, je nutné konstatovat, že dopisy prosté, městské dcerky vzbuzují někdy příjemnější dojem než dopisy univerzitního posluchače a básníka. Živé děvče s úzkými obzory malého města, trochu domýšlivé, trochu ješitné, dost koketní a hodně popudlivé, nemělo přes všechna ujišťování o veliké lásce úmysl být svému milenci pouhou inspirátorkou a přítelkyní. Cílem jejích ohnivých tuh a ideálů byl občanský sňatek a spojení s milovaným mužem. Odtud její pokorná láska a zřejmá snaha,



Anna Erbenová

aby pokud možno vyhověla všem požadavkům stále nespokojeného milence. Ten, bystrý a citlivý, poznává stále jasněji, že propast mezi jeho snem a skutečností je den ode dne hlubší. Nechtěje domyslet, zavírá úmyslně oči. Přesvědčuje

Annu, že jen tehdy si budou duševně blízcí, bude-li mu vzděláním rovna - z toho důvodu jí posílal po všechna léta studií časopisy a knihy, požadoval na svých přátelích v Jičíně, aby ji zásobovali literaturou, dával jí lekce z teorie umění, z historie literatury, logiky a psychologie. Moralizoval a vytýkal jí do omrzení její povahové nedostatky a zapřisahal jí při každé příležitosti, aby se napravila, dokud je čas. Manželství hrany vzájemného poměru ještě přibrousilo. Navenek žili spokojeně, duševně se však rozcházel stále víc. Pro úplnost je nutné dokreslit obraz Jakubcova občanského života v posledních 6 letech před smrtí. Jednotvárné zaměstnání v úřadě a pilnou práci doma zpestřovaly občasné zájezdy do rodného kraje a návštěvy přátel. Neutěšené majetkové poměry, které byli nuceni rodiče Anny často napravovat, nedovolovaly zbožňovateli Thalie a hudby ani častou návštěvu divadla a koncertů. Povzbuzení pro svou uměleckou práci a osvěžení po umofujícím zaměstnání v nezdravé kanceláři Staroměstské radnice hledal jedině v kruhu svých vrstevníků v Umělecké Besedě.

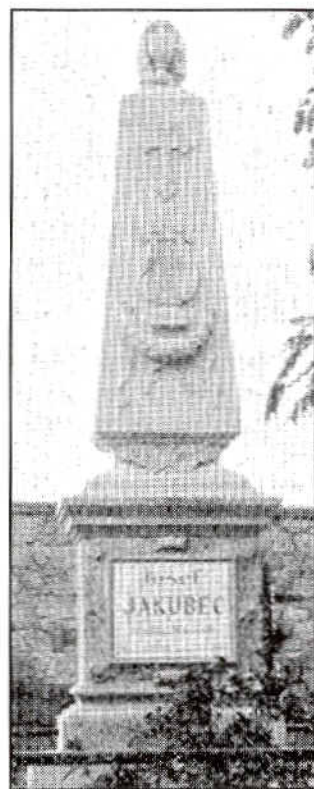
Po narození prvního dítěte, syna Jaroslava /25.4.1885/, píše rodičům své ženy radostný dopis, za dva měsíce však následuje dopis plný hoře, neboť prvorozený synek umírá. Bolest rodičů utišilo až narození druhého syna Bohdana 30.7.1886.

V posledních letech svého života píše Jakubec ještě drobný příběh "Martina dráteníka". Roku 1885 zachytil několik vzpomínek ze svého dětství ve veršované povídce "Na rybníci", téhož roku vzniká ještě dílko "Až na onen svět", věnované v upomínku americkým Čechům, kteří navštívili svou vlast. Rozsáhlý veršovaný román "Muzikant" začal psát v

roce 1887. Autorova náhlá smrt však učinila z "Muzikanta" veliké torzo, které na přání redaktora Vlčka dokončil básníkův přítel Josef Beránek.

Na jaře roku 1887 vyšla konečně v Ottově nakladatelství v Praze Jakubcova první kniha "Povídky z kraje ve verších", obsahující "Evu cikánku", "Martina dráteníka" a "Na rybníci". Jako důkaz upřímné vděčnosti věnoval autor svou knižní prvotinu Václavu Vlčkovi. Celkem příznivé recenze a kritiky, s nimiž byly "Povídky" přijaty, učinily Jakubce známějším v literárním světě.

Tři měsíce nato byl stížen prudkým srdečním záchvatem, který byl pravděpodobně předzvěstí konce. Dne 21. května si odvezl starý sedlák, který přijel do Prahy na Svatojánskou pouť, těžce nemocného syna



Hrob básníkův ve Veliši

domů, do Lhoty Hlásné. Na začátku června přijel do Jičína jeho přítel Beránek a Jakubec se za něj vydal. Na půl cesty jej zesláblého dohonil švagr jeho matky s drkotavým žebřinovým vozem a dovezl jej do Jičína,

kde jej polomrtvého vynesli do bytu jeho tehána.

Byl 9. červen 1889, krásný svatodušní den a na Čefově se konala národní slavnost. Uprostřed tohoto víru bylo oznámeno, že Jakubec dotrpěl.

*"Já umřel jsem. Byl svátek léta slední
a nebe jasně v dobu odpolední,
neb řeklo si, že ještě naposledy
chce růži zbarvit obličej můj bledý.
A přišli pro mne všichni moji druzi
a ke mně mluvili, však já ni slova:
mně ústa zamkla mlha Démonova,
a proto již mne k hrobu vyprovází.
A v tichém dole, kde jsem prosil věky
a život svůj, mne vložili v mech měkký
a řekli hoře naší, zaplakali:
"Tu máš ho navždy!" a mně shohem dali.*

Poslední pocta tělesným ostatkům předčasně zesnulého básníka byla vzdána ve středu 12.6.1889. Rakev s básníkovým tělem byla po církevních obřadech vynesena z domu rodičů básníkovy choti na jičínském náměstí a uložena na pohřební vůz, který obklopovalo množství věnců. Průvod šel městem za smutných zvuků hudby a zvonů až k Novoměstskému chrámu. Celé příbuzenstvo a četné zástupy kráčely za rakví. Vřelý soucit budila zvláště zlomená mladá básníková choť s malým synkem a sklíčený staříček básníkův otec. Po vykonaném requiem za zesnulého ve velišském kostele sv. Václava byly básníkovy ostatky uloženy na velišském hřbitově do hrobu, do něhož byla pochována před 14. lety básníková matka.

Osudy básníkovy památky lze shrnout do několika vět. V Osvětě želi předčasně odchodu tesklivými verši Adolf Heyduk a K.V.Rais. V roce 1890 vydal Ferdinand Schulz druhou knihu Jakubcových "Povídek z kraje ve verších", obsahující "Nový sad", "Obrazek z pouti" a selanku "Až na onen svět". Publikace byla vyzdobena autorovou fotografií.

Záslouhou jičínské "Literární

jednoty" byl odhalen 28. září 1897 básníkovi na jeho velišském hrobu pomník a 29. srpna 1909 byla zasazena na průčelí jeho rodné chalupy ve Lhotě Hlásné pamětní deska. Roku 1910 vydal rozsáhlý pietní výbor Jakubcovy lyriky Josef Heptner ve vzorně upravené knize "Básně". Titul "Básně" nese také výbor veršů z původní Heptnerovy knihy, uveřejněný básníkovým synem Bohdanem v roce 1926. Předtím, v roce 1924, byli spisovatelem Josefem Knapem vyzváni radní města

Jičína, aby uctili Jakubcovu polozapomenutou památku alespoň tím, že pojmenují některou z jičínských ulic jeho jménem. Učinili tak v roce 1929. Je ovšem pravděpodobné, že by se dnes básník sám spíše rozesmutnil nad touto konvenční poctou svého jména v tiché vilové čtvrti pod zelenou Čefovkou, když jeho vlastní slova a myšlenky jsou jako "kameny žulové, jež zahozeny leží někde v pláni". Snad neprávem zapadlo jméno Jakubcovo v zapomenutí.

"...jako by ty jeho práce byl s sebou do hrobu vzal", řekl před lety dr. Josef Karásek, básníkův vzdálený příbuzný.

Věřím, že přijdou doby, Josefe Jakubče, kdy znovu budeš čten nejen současníky a potomky našeho společného rodu. Znovu budou poznávat Tvé rozkošné "obrazy" české přírody, kterou jsi tolik miloval. A Jičínsko Ti zůstane věčno jako svému největšímu básníkovi té doby, jako poetovi jemného ducha, nadšenému ctiteli tohoto božského koutku naší vlasti, koutku, v němž jsi vybíral ze života motivy ke svým pracím.

Miroslav Jakubec
Praha

Nezmar a jeho rod

Kristian Stefan se narodil v jičínské písmácké rodině 6.12.1819. Jako student zdejšího gymnázia ocenil u profesorů Macháčka i Šira bádavou i nabádavou úctu k češtině, ale i k mateřštinám jiných národů, zjevně i skrytě spjatých s našimi osudy. Aby líp vychutnal vlašský vzduch, vnášený kdysi do Valdštejnova sídla řemeslníky a kumštýři seskupenými kolem Spezzy, Sebregondiho, Mariniho a Pieroniho, naučil se italsky. V Praze se dal zapsat na medicínu, ale dál se nořil do studia románského světa, přitom se vzrušoval Hegelem a hloubal nad výbušným Bakuninem, přátelil se s přichozími Rusy, Poláky a Jihoslovany, poučoval se o dávných jičínských i pražských hvězdo-pravcích, meditoval - a psal. V České všele přiznal už v roce 1838 své světoobčanství, ale nevzdával se rodného hnízda. K radosti všímavých rodáků si přisvojil pseudonym K. Jičínský. Lékařská studia nechal po třech letech odplavat, přešel do poslucháren filozofických a filologických, roku 1842 se kvalifikoval jako gymnázijský učitel, zaúčinkoval jako soukromý vychovatel a dodával své překlady ze slovanských jazyků do českých Květů, Pražských listů a Poutníka - i do německého Ost und West. V roce 1845 otevřel na Smíchově nedělní školu a v ní neutuchající diskusi o jevech přírodních a objevech technických, o úkazech a kazech civilizačních i o soužení duší touživých. Nejchtivějšímu publiku se pak zavděčil přetlumočením Puškinovy Kapitánovy dcery a Gogolova Něvského prospektu i Podobizny. Povídkami podapeninskými rozjařil mládež a popudil konvencionálisty.

Český literární vědec Bohuslav Mánek, průzkumník českých ohlasů irského písemnictví, zjišťuje v textech vyprávěných a vypravených K. Jičínským výraznou stopu irského sociálního a osvobozenického hnutí. Není divu, že Kristian Stefan se choval jako ryba ve vodě, mohl-li vplout do spolku, jemuž bylo po irském vzoru dáno jméno Repeal. Stolní

debatní klub, vzniklý v roce 1844 nebo 1845 v hostinci U Medvídků v pražské Platněřské ulici, se přičiněním V. Gauče, E. Arnolda, F. Havlíčka, L. Rupperta, K. Sabiny, V. Vávry-Haštalského, J.S. Knedlhane-Liblínského i Kristiana Stefana vyvinul v ohnisko známého shromáždění v pražských Svatováclavských lázních 11.3.1848.

Po svatodušních bouřích 1848 byl desátník sboru Svornosti a člen jejího čestného soudu Kristian Stefan dopraven s dalšími 48 muži na Hradčany a vys-



Kristian Stefan v kresbě J. Škopka

trazně pokárán vojenským tribunálem. Nepřestal se však zastávat zrušené Svornosti. S Gaučem a Vávrou zakládal Společnost slovanské lípy, stal se jejím sekretářem a posléze příspěvovatelem Novin lípy slovanské.

Stefanovo jméno shledáváme v sloupci podpisů pod rezoluci z 16.8.1848 proti Windischgratovským vojenským opatřením na Hradčanech, jimiž byl "posvátný nám hrad králů českých snižen k vojárně".

Výbor Slovanské lípy vydal pod Erbenovou, Zapovou, Mánesovou, Čermákovou a Stefanovou záštitou provolání o národním kroji. Bylo to jakési předznamenání slovanského krojového oddělení Muzea, zároveň však varování před planým finčením a fangličkařením. Obdoba Širovy a Macháčkovy rady blýskavým manekýnům, že by vlastní nejlip posloužili, kdyby její štít a řeč vytrvale chránili a pročišťovali!

Stefanovo spojení s Jičínem lze doložit aktivitou a orientací čtenářského spolku, který zde byl ustaven roku 1847 a v souhře s Kastránkovým nakladatelstvím šířil a zapůjčoval Českou včelu,

Květy i Poutníka. Dne 2.12.1848 si usmyslilo několik Jičičanů založit odbočku pražské Slovanské lípy. Slovanská lípa byla již v létě 1849 úředně rozpuštěna, ale nemohla být vyrvána z kořenů. Její noviny a něco z její jičínské knihovny zachránil kaplan Josef Šturma.

Když byly roku 1849 zřizovány při některých gymnáziích útvary českého jazyka, ujal se Kristian Stefan výuky "u piaristů" na pražském Novém městě, brzy poté byl přeložen do Mladé Boleslavě, po půldruhém roce vrácen na Nové Město a roku 1851 povolán na hradecké gymnázium. S hudebním nástrojařem F.V. Červeným a nakladatelem J.H. Pospíšilem podnikl roku 1859 v Hradci Jungmannovy oslavy, jež byly bohatě ozvučeny, roztančeny a vybarveny kulturním programem. Otakar Jedlička v Upomínkách na královéhradecké gymnázium z let 1857-1865 dosvědčuje, že úřednictvo a oficírstvo nebylo příliš laděno na akce, kde se zpívalo Já jsem Slovan duši, tělem... Účast ostatního obyvatelstva však byla nemalá a projevené vlastenectví neulpělo na planém slavjanofilství. Úroky stozlatkového výnosu této akademie připadaly pak vždy ve výročí Jungmannova skonu /15.11./ vybranému potřebnému snaživému studentu.

Kristian Stefan, zvolený do českého sněmu v obvodě Hradec Králové, Jaroměř a Josefov, byl jedním z 81 mužů deklarujících v

nich okázalostech". Jirásek přitom rád připouští, že se někdy i "tou okázalostí probouzeli neuvědoměli", zvláště když se naskytlá příležitost setkat se tu s buditeli a přemýšlivými lidmi Stefanova druhu. Kristian Stefan zapůsobil v táborech pořádaných koncem šedesátých let v Podkrkonoší, vydal k posile a vzpruze ducha Rukojeť římských starožitností /podle Bojesena a Hofy/, překládal Tacita, ale i Cervantesova Dona Quijota... Upozomil rovněž na romantického karbonáře Silvia Pellika, vzpurníka a vězně benátského a špilberského.

Jablko se někdy odkutá dost daleko od stromu, ale obyčejně nezapře svou původní barvu a šťávu. Z dětí Kristiana Stefana jmenujme aspoň syna Libora, který se stal generálem zdravotní služby a se svou ženou Olgou vypravil do života neoblomné syny: - Aurel, povoláním lékař, přijel po druhé světové válce ze Západu jako letecký důstojník. Benignus padl 8.3.1943 jako pilot 313. stíhací peruti u Rennes. Ivan, činný v odboji na francouzské půdě, byl po útoku z nacistického vězení zadržen a popraven. Nejmladší je Hvězdoslav Stefan. Narodil se 14. 3. 1920 v Hradci Králové. Říkali mu "Malík". Z protektorátu se vydal roku 1940 na západ, před švýcarskou hranicí byl dopaden hitlerovskou hlídkou a po rychlém odsouzení deportován do káznice, odkud se galejníci spojenými silami vymanili na jaře



Jičín v kresbě J. Škopka

roce 1867 uplatnění českého historického práva. V odvetných opatřeních ho Herbstova vláda sesadila ze školských služeb, ale hradečtí konšelé se ho ujali a jmenovali ředitelem městské měšťanské dívčí školy. Pustil se do spisování Paměti královéhradeckých, vstoupil však do Paměti Jiráskových - jako švihák, jemuž se ovšem čamara nerozplynula v "přehnaných, povrch-

1945. "Malík" vyspěl pak v univerzitního profesora a obra naši medicíny, virtuosa skalpelu. Oddělil srostlá siamská dvojčata a podílel se na prvních českých dialyzačních projektech a procesech. Operuje, instruuje, sepsal životopis lékaře Rokitsanského, dokumentuje příběhy výsadkářů - ale to už je další historie...

Josef Rodr

Mazánkovy školky v Soudné

Firma Josef Mazánek, velkozávod školkařský, Soudná u Jičína, má své počátky v r. 1880. Tehdy se na Jičínsko vrátili dva bratři - zahradníci, Josef a František Mazánkovi, synové baráčníka z Troskovic čp. 25, kteří získali, jak bylo tehdy zvykem, zkušenosti na vandru Evropou /prošli prý Německem, Holandskem, Belgií a Francií/ a zakotvili pak na čas na zámku Kinských v Chlumci nad Cidlinou. Tam našli i své nevěsty, také sestry. Josef, narozený 2. 11. 1851, svou o dva roky starší Josefínu /nar. 14. 6. 1849 v Nepolísích u Chlumce/ a mladší nevlastní bratr František, dítě druhé otcovy ženy, svou Vileminu. Obě pracovaly v panských službách jako panské u dětí. Uměly totiž jako dcery výborného učitele Karla Kovaříka v Nepolísích u Chlumce /pocházel také z Jičínska, z Bukvice/ hrát na harmonium a citeru, uměly německy, ovládaly ruční práce. Oba páry slavily veselku společně a pak oba bratři, už se svými ženami několikrát změnili zaměstnavatele, dostali se do jižních Čech - na Tábořsko - a tam, v Nemyšli čp. 6, se

Josefovi narodilo jeho jediné dítě - syn Emanuel. /2. 5. 1878/. Nakonec se oba bratři s rodinami a perně našetřenými zlatáky vrátili do svého rodného Českého ráje.

Zalíbila se jim Soudná u Jičína. Starší Josef tu zakoupil pozemky na jižní straně lipového stromořadí a zakotvil tu natrvalo. Mladší František se sice usadil v Lomnici nad Popelkou, ale společně se zahradníkem Josefem Sekáčem z Libosadu zakoupil pozemky také v klimaticky příznivější Soudné: u zahradního hostince Čeřov. Za rok se soupeření měni ve spolupráci. "Umělecké a obchodní zahradnictví bratří Mazánkových v Soudné u Jičína" v březnu 1881 nabízí inzerátem v Jičínském obzoru růže, okrasné dřeviny a květinovou sadbu.

František Mazánek se brzy omezil jen na Lomnici. Rozmach textilního průmyslu ve městě a jeho okolí na konci století přinesl i jeho zahradnictví prosperitu a ekonomický vzestup.

Ani Josef v Soudné nezůstal pozadu. Podle rodinné tradice rodinu zpočátku živily dva velké keře růží, žlutých a červených, a

jeden pařík. Inzerce v jičínských listech let 1882-1885 však toto podání opravuje. Šlechtěné růže, kytice do plesů a zeleninová sadba jsou sice v popředí, ale stále více nabízí Mazánkovo zahradnictví také květiny k vysazování do zahrad, ovocné

pole. Část pozemků pak v roce 1902 sice družstvo pro stavbu železnice Jičín-Turnov od zahradnického závodu odkoupilo, ale dobře zaplatilo a pomohlo tak firmě podle rodinné tradice zbavit se dluhů. Josefína, učitelská dcerka, v té dřině předčasně zestárla, paže se jí od nošení konví vyťahaly, ruce zhrubly, prsty od pleťi zkrývely - a jemné prádlo, které si přinesla do výba-

OVOCNÉ STROMY
 vysokomenné i zářesky v nejlepšíh aruzích.
Okrasné stromy a keře
 k zokládání sadů a parků, stromy oleřové, jmelovité lípy velkol. okřty, jasony, javorý, kařmarý, topolý. Krásné konifery. Sadby na živé ploty a k zokřesťování v baredné jakosti i orně zokřat.

JOSEF MAZÁNEK,
 velkozávod školkařský
V SOUDNÉ U JIČÍNA
 křesťovské Česko.
CENÍKY ZDARMA.

stromy, okrasné keře, cypřiše atd. Jisté je, že pan Mazánek svůj závod v Soudné "každoročně rozmnožuje a obohacuje" /Jičínský obzor 25. 2. 1883/. Jak? Inu, musilo se dít a dít, spolu s několika učni, hlavně z příbuzenstva, a se zjednanými ženami na okopávání. A šetřit a přikupovat

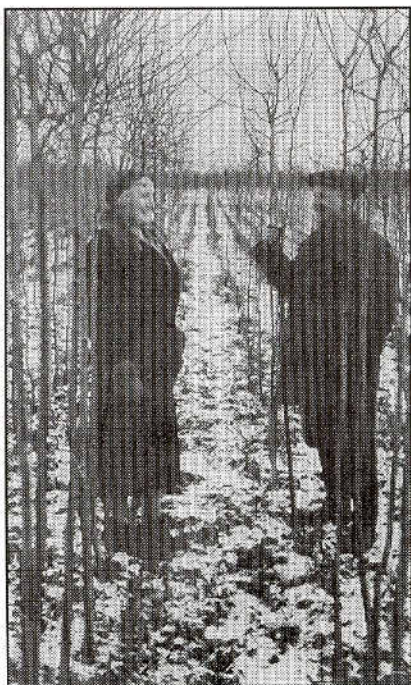
vy ve své truhle, nikdy nepoužila.

Její muž Josef už v Táboře vystoupil z církve a stal se, k žalu své zbožné ženy, svobodomyšlným volnomyšlenkářem. V Jičíně navazoval přátelské styky se vzdělanými lidmi - studenty, profesory, většinou mladočechy - a hodně se od nich naučil. V 90. letech ho strhla politika, stal se vášnivým mladočechem a členem politického klubu v Jičíně, který měl v čele dr. Františka Kloučka.

Politická činnost a kontakty pana Mazánka s jičínskými vzdělanci nevadily jeho podnikání. Naopak, možná, že i přispěly k jeho podnikatelské strategii. Po r. 1888 se inzerce Mazánkova zahradnictví v jičínských novinách prakticky ztrácí. Proč? Pan Mazánek se orientuje na školkařství a pěstuje i šlechtí ovocné a okrasné stromy a keře. Nejen pro Jičínsko, to by bylo málo, ale pro co nejšíří kraje. Přechází postupně na zasilání stromků a své výpěstky propaguje v celých českých zemích. Aby si vytvořil dobré jméno, Josef Mazánek obesílal co nejvíce výstav v celém Rakousku s cílem dosáhnout ocenění svých výpěstků. Úspěšně obesílal i slavnou Jubilejní výstavu v Praze 1891/. Grafická kompozice získaných medailí se pak stává jakýmsi emblémem jeho školek a



Reprezentativní vila v Soudné, postavená z věna paní Pavly Mazánkové



Paní Pavla Mazánková s vrchním zahradním p. Kryšpinem ve školkách

součástí jeho ceníků, které začíná od podzimu 1895 zdarma zasilat /později i čtyřikrát ročně/ svým dosavadním i možným zákazníkům, především obcím.

Prekvapuje velké množství odrůd, které Mazánkovy školky nabízejí. A jejich počet s léty roste. Především se v Soudné velmi brzy pěstuje řada okrasných dřevin, které se k nám přenáší koncem minulého století ze vzdálených zemí, zvláště z jižní Evropy a Severní Ameriky. Jsou to cedry, různé druhy borovic, jedlí a jalovců, thuji, sekvoji atd. Např. v roce 1912 nabízejí školky v Soudné na 500 okrasných listnáčů a na 300 jehličnanů! Jen šlechtěných šeríků má zákazník na výběr 109 druhů! Bohatá je i nabídka ovocných stromků. V roce 1926 nabízí firma 70 odrůd jableň a 53 odrůd hrušni. Rozšiřuje sortiment i vlastní šlechtitelskou prací: úspěšně je zvláště jablko "Mazánkův zátrak".

To vše učinilo už na přelomu století z Mazánkových školek přední podnik svého druhu nejen v Čechách, ale i v celé střední Evropě.

Od roku 1905 stojí v čele závodu syn zakladatele školek Emanuel. Otec ho na práci připravil dobře. Poslal ho do známé c. a k. zahradnické školy v Klosterneuburku v Dolních Rakousích. Emanuel zde složil 26.-28.7.1894 závěrečné zkoušky a nějaký čas pak pracoval v

Lednici u Lichtenštejnů. Na konci roku 1896 už byl doma a jičínský Sokol ho hned v únoru 1897 zvolil do svého výboru.

Roku 1904 se Emanuel oženil. Přivedl do Soudné svou ženu Pavlu Čepkovou z bohaté statkářské rodiny z Hané. Tato krásná, energická, ctižádostivá a podnikavá žena přinesla do Soudné velké věno a s ním i vůli rozhodovat. "Starý" pan Mazánek /bylo mu tehdy jen 54 let/ ustoupil, předal r. 1905 školky mladému páru a našel si místo správce panství na Frýdecko-Místecku. Do Soudné se vrátila po jeho smrti r. 1920 jen urna s jeho popelem. Je uložena v kubistickém

poníčku uprostřed okrasné zahrady Mazánkovic vily, kterou postavili z věna paní Pavly v r. 1911 jako výraz ekonomického postavení rodiny a její kulturnosti.

Paní Pavla Mazánková, která zasahovala do společenského a kulturního života Jičína především jako hostitelka předních českých umělců, co v Jičíně vystupovali, zůstala vůdčí podnikatelskou osobností školek. Zvláště pak po předčasné smrti svého tichého, skromného, pracovitého muže v říjnu 1929. /Lékaři vás nepoznali sněť v noze!.

I po roce 1933, kdy převedla vlastnictví školek na nejmladší ze svých deér Miloslavu, protože ta se o rok dříve provdala za Oldřicha Fišeru z velkého statku v Lužanech a ten byl jediný ze tří zeťů schopný podílet se na vedení školek. A vlastně až do znárodnění školek v roce 1950-1951.

Školkařský velkozávod Mazánkových měl za první republiky odbytiště po celých Čechách a celé Moravě. Mazánkovy stromky se staly součástí rekonstruovaných zahrad pražského Hradu a ve velkém pomohly z Baťova Zlína vytvořit zahradní město. /Kvalitu odesílaných výpěstků si jezdil Baťův zahradník pohlídat do Soudné!/. Proto také za první republiky najdeme Mazánkových inzerátů v jičínských novinách málo. Zato na propagační film, který pro město Jičín točila v roce 1927

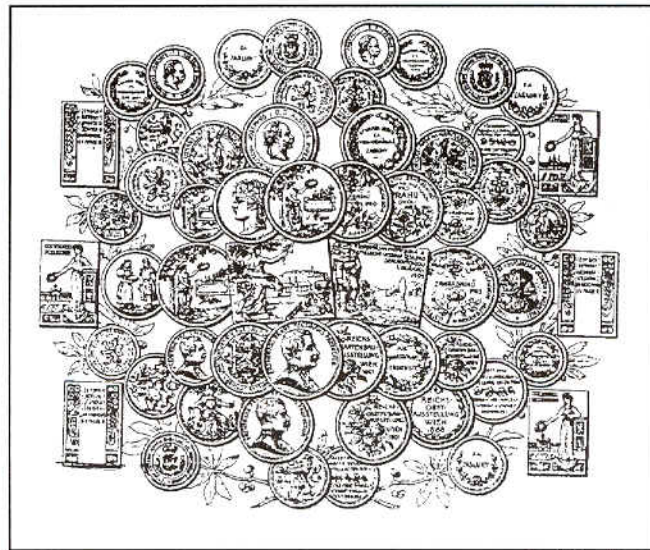
Elekta, a který byl určen k propagaci Jičína po celé republice, přispěla firma Mazánek částkou 700 Kč, stejnou jako firma Knotek a spol. Musely tam ovšem být i záběry školek v Soudné.

Většina školkařské produkce se tehdy v Soudné balila a rozesílala. Menší zakázky na dobírku, větší se platily předem. K balení stromků sloužil balicí stůl, na němž se nejprve rozprostřel rákos, pak dlouhá sláma a na ni se položil stromek s kořeny obalenými mokřým mechem. Mechanické zařízení pomoci překřížených řetězů balík stáhnou a lidské ruce jej svázaly drátem. V jarní a podzimní sezóně se pak odvezlo na nádraží denně 5 až 6 plných vozů těchto vzhledných doutníků. Koňským potahem, protože první traktor zakoupily Mazánkovy školky teprve v roce 1939.

Ale půda v Soudné se opakujícím se pěstováním stromků vyčerpávala a jejich kvalita byla ohrožena. Ani pronajímání dalších pozemků nestačilo. Proto se Mazánkovi obrátili na Slovensko, kde byla i pracovní síla lacinější, a v panenské

největším daňovým poplatníkem v Jičíně, hned po Knotkových, zaměstnával v administrativě jen vrchního účetního p. prokuristu Ferd. Novotného s jedním dalším účetním. V sezóně ovšem pomáhala s papíry celá rodina. Odborné práce vedl vrchní zahradník Kryšpin, který pod sebou míval dalších 5-6 zahradníků, většinou vlastních vyučenců, a tři čtyři učně. Dva kočí měli na starosti dva páry koní k vozům, další dva s jedním koněm plečkovali pruhy mezi řadami stromků. Na to navazovalo okopávání, při němž se střídalo 8-10 žen z blízkého okolí. Nejlacinější sezónní pracovní silou byli trestanci z Valdic. Proto si paní Pavla Mazánková ředitele věznice předcházela občasnou pozorností a také dozorcům, když si stavěli vlastní domek, Mazánkovi rádi pomohli povozem. V zimě, v intervalu asi 5 let, pro město darem, zmlazovaly trestanci vedení dvěma nebo třemi zahradníky lipové stromořadí.

Po znárodnění převzal školky Státní statek Jičín a celostátní význam školek v Soudné klesl na význam regionální. Po navrácení školek paní Mil. Fišerové v roce



Emblém firmy

přírodě Žitného ostrova v Uzoru u Šamorína založili v r. 1928/29 nové školky. Ovocné stromky se pak řadu let pěstovaly jen tam. Byly kvalitnější a většina z nich putovala dráhou do Soudné. Jen malá část se prodala na Slovensko. Ne dlouho. V říjnu 1938, po Mnichovu, zabralo Žitný ostrov Maďarsko a školky byly ztraceny.

Celý ten velký podnik, který byl podle paní Fišerové druhým

1992 se kdysi slavné školky rozpadly na dva konkurující si závody: Hortenu, která má v ekonomickém pronájmu pozemky a stavby Fišerových, a školky Státního statku Valdice.

Vladimír Úlehla

/Opřeno o nejstarší historii rodu, zpracovanou paní Pavlou Pickovou, vzpomínky paní Mil. Fišerové a výpisky z jičínského tisku/

MÍSTA aneb program obnovy prvků historické krajiny v okrese Jičín

Letošní březnové povodně přivedly Cidlinu na první stránku novin a do hlavního zpravodajství televize. V takových chvílích se vzpomíná, co voda dokáže, a mezi sousedy se přetřese všelicos. Třeba i zahrada podél Úlibického potoka. Parcela rovná jako stůl a přitom je na ní mez. Taková táhlá housenka, která jen člověka zlobí při sekání. Usedlost koupili chalupáři. Došlo i na úpravy pozemku a rozorávání meze, ale pak se to stalo: voda jim jednoho dne stála až pod prahem. Příklad ukazuje, jak neporozumění krajině se obrací proti těm, kdo s ní nakládají.

Historická krajina střední Evropy je důmyslnou kompozicí a propojením mnoha účelných i estetických prvků, kterým máme povinnost rozumět a které musíme chránit. Jsou to nejen body - kříže, milníky, sedátka, studánky, prameny, stromy, kóty, krajinné uzly a úběžníky, ale i linie - vodoteče, aleje, hráze, cesty, trasy, lávky aj. a kapličky, ať už z cihel a kamenů či korun stromů.

Okresní muzeum a galerie společně s referátem životního prostředí Okresního

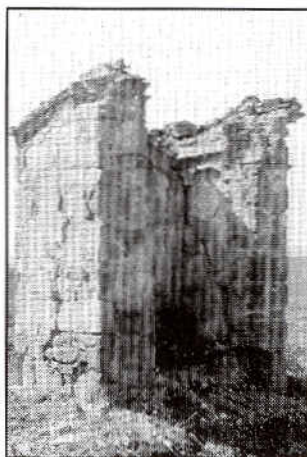
úřadu v Jičíně iniciuje, počínaje rokem 1999, program, který by se měl zabývat ochranou stávajících prvků, obnovou prvků zaslých a poničených, ale i tvorbou nových.

Každou takovou lokalitu chceme zdokumentovat, zjistit o ní maximum informací a společně, ve spolupráci s místními lidmi navrhnout a provést potřebné kroky. V rámci programu by takto mohly být realizovány konkrétní projekty, které by během jednoho roku v území celého okresu zlepšily stav předem vybrané lokality.

Místo první? Například křížek při cestě z Vysokého Veselí do Velešic. Dlouhou dobu zničený, nyní již zásluhou Obecního úřadu Sběř opravený. Stojí v svahu, zdaleka viditelný pro ty, kdo přicházejí od Veselí. Pod ním je pramen, nyní svedený do betonových skruží a ještě níže parcela č. 55, která na mapách stabilního katastru z roku 1842 je identifikována jako pěticipý rybníček pod současným křížem. Kontaktovali jsme se se starostou obce Sběř, panem Vladislavem Fialou a dozvěděli jsme se další zajímavé skutečnosti. Napravo od kříže je prý

zarostlá cesta, dlážděná pískovcovými kameny, vedoucí původně ke kostelu, pramen je tak vydatný, /voda se zde drží celý rok/, že by s největší pravděpodobností mohl být rybníček obnoven.

Magistra Ziková z přírodovědného oddělení okres-



Kaple severně od Kostelce. Na harmonogram oprav zatím čeká

Foto Dr. D. Linková

niho muzea zjistí možnost izolování dna a vhodné úpravy pro vytvoření optimálního životního prostředí obojživelníků. Dozvěděli jsme se dále, že ve Sběři je možné spolupracovat s mladými lidmi, kteří by přidali ruku k dílu a jde jen o to si domluvit vhodný čas. Do té doby etnografka muzea zjistí z jakých materiálů a jakého tvaru by měla být studánka a botanikové navrhnou výsadbu vhodné zeleně.

Zdá se, že před námi není mnoho překážek, a toto místo může být opět provázáno s krajinou v oněch vztazích, které tvoří postrádanou harmonii.

Práce je mnoho. Okresní muzeum nabízí tomuto programu veškeré odborné i technické kapacity přírodovědného oddělení. Budeme rádi, navážeme-li spolupráci s aktivisty z dalších míst a s každým, koho tato problematika zajímá.

Jaromír Gottlieb
OMaG Jičín

Renesanční mramorový náhrobník v kostele ve Velešicích

Velešice jsou malá vesnička ležící v blízkosti městečka Vysokého Veselí jižně od Jičína. S Vysokým Veselím jsou osudy této vesničky i kostela v ní velmi úzce spjaty - Velešice byly po dlouhou dobu součástí veselského panství. Roku 1533 získal toto panství Mikuláš starší z rodu Bořků Dohalských z Dohalic, kteří zde vládli prakticky sto let. Tomuto příslušníku rytířského stavu patří také náhrobník v tehdy farním velešickém kostele Nanebevzetí Panny Marie.

Pokusila jsem se zodpovědět některé otázky týkající se velešického náhrobníku. Především kdy a kým byl objednan a zda souvisí s jinou uměleckou činností v okolí.

Náhrobník ve Velešickém kostele byl umístěn původně v podlaze u jižní stěny presbyteria. V současnosti je připevněn ve svislé poloze ke stěně nad místo, kde původně ležel. Náhořník tvoří deska z bílého mramoru 204 cm vysoká, 99 cm široká a zhruba 10 cm silná. Po celém jeho obvodu je nápis, který je psán českým novogotickým písmem: "Leta Panie 1575 v nedely (...) svateg Bartolomige umrzel urozený a statečný rytirz pan Bohu(chval) Do(halic)z(ky) a na wesely z doha(licz) a tuto jest pochován pan Buh racz Dussy jeho milostiu Beyti". V ploše ohraničené nápisem je ve vysokém reliéfu vytesána mužská postava 176 cm vysoká. Tvář staršího muže se zastříženým plnovousem je výrazně plochá. Vlasy sčesané z čela spadají muži až po ramena. Vousy i vlasy jsou tesáním poměrně pečlivě naznačeny. Muž je oblečen do krátkého kabátce sahajícího ke kolenům. Obruby rukávů a límce kabátce zdobí kožešina. Ve své levé ruce pravouhle pokrčené drží



Křížek při cestě z Vysokého Veselí do Velešic

Foto: E. Ulrychová

muž šátek, v pravé položené volně poděl těla svírá blíže neurčitelný předmět. Pod pravou rukou je vytesán erb Bořků Dohalských z Dohalic. Náhrobek je vynikající pozdně renesanční práce.

Jak jsem se již zmínila patří velešický náhrobek s největší pravděpodobností Mikuláši st. Bořkovi Dohalskému, který skutečně zemřel v roce uvedeném v nápisu náhrobku, tedy v roce 1575. Nerozřešenou zůstává otázka, proč je zde Mikuláš - příslušník rytířského stavu - zobrazen v civilním šatě, zatímco převážná většina příslušníků jeho stavu je znázorněna na náhrobcích v brnění.

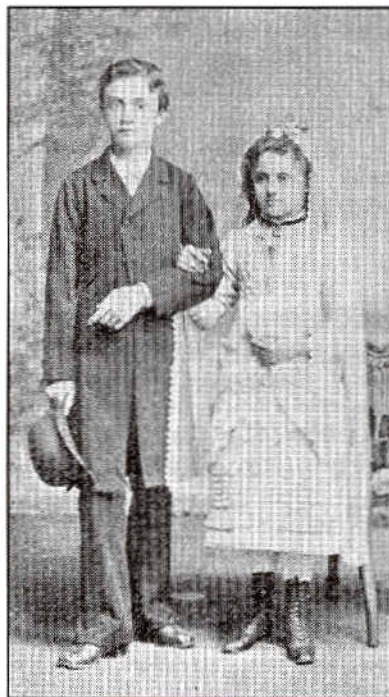
Mikuláš st. byl prvním z Dohalských, který byl ve velešickém kostele pohřben. Rodinnou hrobku zde však dal zříditi až jeho syn Jan, který také nechal kostel zásadně přestavět.

podobně dílnu pracující na přestavbě kostela. Další dílnou provedené kamenické práce jsou náhrobku velmi blízké.

Této dílně můžeme zřejmě připsat i přestavbu veselské tvrze na renesanční zámek, z něhož se však zachovala pouze kamenná deska s nápisem, který označuje za stavebníka zámku Jana Bořka Dohalského a za rok dokončení stavby rok 1586. Jak ale nasvědčuje nápis i figurální výzdoba desky nad vchodem do domu č.26 na veselském náměstí, mohla dílna pracovat i na jiných stavbách v městečku. Deska z náměstí, deska z brány zámku i kamenické detaily v kostele ve Velešicích včetně náhrobku vykazují kromě společného objednavatele i mnohé souvislosti slohové.

Objednavatel staveb Jan Bořek Dohalský působil na pražském dvoře Rudolfa II. jako

Podivné svatby v Jičíně



Dětská svatba z r. 1881

nevěsta nebyla "pocitivá", což vzbudilo velké pohoršení. Aby se tento prohřešek již nikdy nemohl opakovat, bylo usneseno, že nadále budou symbolicky přistupovat k oltáři a obětovat světla nevinné děti.

V roce 1881 byly svatebním párem děti jičínského regenschoriho Ferdinanda Sasky: desetiletá Aninka a třináctiletý Julius. Vlastní svatba pak probíhala přibližně takto: ráno ve "svatební den" šli všichni "svatebčané" - snoubenci, družičky i mládež v průvodu ke zpovědi a přijímání do kostela sv. Jakuba.

Mládež nesli tlusté svíce s kytičkami, družičky menší svíce.

Svíce platila obec, ozdoby na ně nevěsta. Po "oddavkách" se odebral průvod, jehož se účastnil celý magistrát, občané a mládež do kostela sv. Ignáce, kde byly na oltáři sv. Františka svíce zanechány. Odpoledne se šlo společně na požehnání a odtud na hostinu do bytu nevěsty. Hostinu představovala bohatější kávová svačina - maminka napekla nůši koláčů, cukrář Frýba dorty a cukroví. Družičky přinesly k hostině mléko, kávu a cukr, mládež různé dary: vidličky, nože, modlitební knížku.

Jak uvádí jičínský katolický věstník Český ráj, konala se tato slavnost ještě v roce 1933.

Há

Literatura: Vojtíšková-Sasková, L.: Zvláštní svatby v Jičíně Beseda 1950, č. 5-6, s. 53 Šorm, Ant.: Svatba sv. Františka v Jičíně

Český ráj 15.6.1936, č. 7-8, s. 98 Černý, J.: Původ slavnosti sv. Františka X. v Jičíně Český ráj 1.12.1933, č. 9-10, s. 3



Kostel Nanebevzetí Panny Marie ve Velešicích Foto. E. Ulrychová

Práce zde začaly pravděpodobně záhy po smrti Mikuláše st., protože roku 1581 byl již hotov chór, jak naznačuje datum na triumfálním oblouku. Nápis na severní straně kostela svědčí o tom, že celá stavba byla dokončena roku 1611 Vlachem Janem Battistou Zedníkem. Stavebník kostela tedy přišel snad i se svojí dílnou ze severní Itálie. Domnívám se, že rozhodnutí Jana o přestavbě velešické svatyně na důstojný rodinný hřbitovní kostel v pozdně renesančním slohu současně doprovázel i úmysl obstarat pro hrobku náhrobek. Vytesáním náhrobku pověřil pravdě-

cišanský rada. Toto jeho vysoké postavení kladlo pravděpodobně větší nároky na reprezentaci rodu, které mohly vést tohoto rytíře k velké stavební aktivitě na jeho panství.

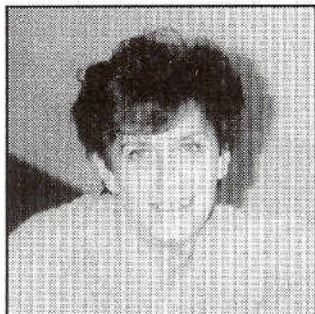
Bc. Kristina Kaplanová

Literatura: Umělecké památky Čech. Sv 3. 1977.

Paměti města Vysokého Veselí a okolí. 1978.

/Článek je výtahem ze seminární práce na toto téma, která vznikla pod vedením doc. PhDr. I. Hlobila na katedře teorie a dějin umění FF UP v Olomouci./

Širý domov Hany Trojanové



Poznali jsme desítky vlastivědných mravenčků a včelek schraňujících všechny zužitkovatelné šťávy a vůně svých okrsků. Patří jim veškerá úcta - zejména když se troufale a učenlivě vypraví za plot či bránu. Jejich "výlety" nejsou pak pouhými úlety, ale povzbudivými vzlety.

Co nejvšeleji pozdravme tedy i jubilantku Hanu Trojanovou, významnou osobnost jičínského muzea a galerie, autorku a pořadatelku četných místopisných publikací, emerit-

ní šéfredaktorku a stálou přispěvatelku jičínských Muzejních novin i iniciátorku výstav spjatých s Českým rájem a zároveň přesahujících jeho hranice.

Když roku 1995 zveřejnila gratulaci k sedmdesátinám uměnímilovného archiváře Oldřicha Turčina, zminila se o vlivu jeho jičínských učitelů. - Víme, o čem hovoříme, jestliže řekneme, že věděla o čem hovoří. Jinak by nemohla napsat článek o nekonvenčním pedagogu a literárním topografu Jaroslavu Menclovi, o němž bezpečně víme, jak na Humprechtu upozorňoval návštěvníky na sporný Černínův turecký půlměsíc a jak na Kumburku poukazoval na nespornou Máchovu "lúnu" se všim jejím zdejším i nebeským příslušenstvím.

Spolu s dalšími probudilými

patrioty hájila Hana Trojanová i v "normalizačních" časech památku nezunifikovatelného historika Karla Kazbundy.

U Jaroslava Wagnera nedávno ocenila, že ve svém pražském sídle nenechává na pokoji svůj Jičín ani po vydání své kulturně - historické monografie tohoto města.

Vzkřísila v naší paměti podstatně libušské, velišské i radimské veličiny. Svěřila se nám se svým zájmem o písně vykvetlé nejen v luzných sadech, ale i v bahně a v bidných smetištích. Rozepsala se v těchto souvislostech o Kastránkově tiskařské a nakladatelské činnosti a čilosti. Ozřejmila nám i dějiny Paškova jičínského knihkupectví. Bylo pak nač navázat.

Osvětčila spříznění městečka Miletína s Erbenovou kyticí a Erbenovými "modlitbičkami". Dala nám nahlédnout do kováren vzniknuvších při obchodních stezkách i do

kaváren umlouvajících a přemilujících nové obchody.

Svěřenou muzejní knihovnu nepokládala za konzervu "definitivních" ponaučení, ale za dílnu či laboratoř otevřenou novým zjištěným či vyřčeným podnětům.

Hana Trojanová si všimá i světoběžných dobrodruhů, pasovaných úzkoprými zápečníky na ignoranty, dezertéry či odrodilce. Musíme zde vděčně připomenout její spoluúčast při seznamování veřejnosti s jičínským rodákem a světovým satirikem Karlem Krausem.

Pojem domova se nám podobnými "odtažitostmi" příhodně rozšiřuje, prohlubuje a zúrodňuje.

D + R

Všechno nejlepší, pevně zdraví, hodně tvůrčího elánu a inspirujících nápadů přeji do dalších let "naši Haničce" také všichni pracovníci Okresního muzea a galerie v Jičíně.

Celý okres Jičín má bezesporu své osobité kouzlo. Krása tohoto regionu ja dána bohatstvím zdejší přírody, ale je dána i výsledky práce mnoha generací lidí, kteří zde žili a na vytváření krás regionu se větším či menším dílem podíleli.

Pokud hovoříme o krásách tohoto regionu, nelze se držet striktně hranic správního území, protože každé, i to nejmenší městečko má svoji kulturní tradici a prezentuje se svým specifickým charakterem. Tento specifický charakter není dán pouze již zmíněnými přírodními krásami nebo různými pamětihodnostmi, ale je dán hlavně lidmi, kteří zde žijí a kteří často zůstávají náhodnému návštěvníku skryti.

Na Jičínsku jsou dvě takovéto "lokality", které jsou velmi úzce spojeny s osobou pana Karola Bílka. Jednak je to Sobotecko, kraj odkud pochází, který zajisté dobře zná, o kterém hodně publikoval, a který má jistě velmi rád. A pak je to určitě Libáňsko, které je spojeno s jeho současným pracovním a soukromým životem.

K šedesátinám historika Karola Bílka



Kolik již to bylo různých výstav a zajímavých setkání, které se díky osobě pana Karola Bílka a jeho nejbližších uskutečnily na zámku ve Starých Hradech. Kolik zajímavých osobností díky této jeho aktivitě navštívilo náš kraj. Kolik příjemných chvil tu mohli prožít návštěvníci všech těchto akcí právě díky rodině

Bilkově.

S panem Karolem Bílkem jsem se však také pravidelně setkával v minulém volebním období jako se starostou malé obce Sedliště. Starostování v tak malé obci není vůbec o nějakém vládnutí, ale je to právě o té každodenní mravenčí práci pro své sousedy. Je to o tom, že právě tato záležitost a

ne jiná je tou nejdůležitější pro lidi v obci. A pak je rovněž třeba jít svojí osobní aktivitou vždy alespoň krůček před ostatními. To, co se v uplynulém období podařilo v této obci vykonat, rozhodně není zanedbatelné. Neznám jinou obec srovnatelné velikosti, kde by se občané pustili do takového díla, jako je výstavba nové radnice, kde ani tak nejde o výstavbu jakéhosi úřadu, jako spíše o vybudování objektu, kde mají možnost se spolu občané obce sejit.

Ale nejsou to jenom Staré Hradce a Sedliště, ale je to i Pekařova společnost Českého ráje, na jejíž aktivitách se pan Karol Bílek významným způsobem podílí. I díky jemu plní tato společnost odkaz významného českého historika, jehož jméno nese ve svém názvu.

A já bych si jenom přál, aby náš region měl více takových osobností, které takto důsledně šlapou onu "stopu" v dějinách, a aby dokázaly obohacovat druhé lidi, jako to svým životem dovede pan Karol Bílek.

**Ing. Jiří Vitvar
přednostu OKÚ Jičín**

MUDr. Jaroslav Rejlek odešel...

Vzpomínám, že k našemu prvnímu osobnímu setkání došlo brzy po bouřlivém listopadu 1989, pomínou-li několik krátkých rozhovorů téměř před 40 lety, kdy byl můj malý synek hospitalizován na dětském oddělení jičínské nemocnice, jehož přednostou byl už tehdy MUDr. J. Rejlek.

To první setkání bylo dost nevalné. Lépe řečeno - dost jsme se pohádali. Zjistil totiž, že v muzejní expozici stále ještě "straší" fotografie z jednání představitelů světových mocností z r. 1945, na níž byl i Josif Vissarionovič. Velmi energicky se domáhal jejího odstranění. Trvalo dlouho, než

jsem pana primáře přesvědčila o tom, že likvidace jediné fotografie není řešením, že musíme nejdříve mít historikem napsané nové texty pro instalované panely a hlavně peníze, bez kterých se změna v expozici dost dobře nedá dělat. Nakonec pochopil, že problém opravdu není v jedné fotografii a dal mi za pravdu.

Od té doby se svou ženou Vlastou, rovněž lékařkou, muzeum často navštěvovali. Zajímali se o jednotlivé obory muzejnictví právě tak, jako o osobní problémy či úspěchy pracovníků muzea. Brzy se ustavila muzejní rada, do níž byl jmenován i dr. Rejlek.



Bohužel, za tehdejšího vedení se muzejní rada sešla jen jednou.

Oba zajímala také politika a to jak celostátní, tak komunální. MUDr. Rejlek byl velkým zastáncem občanských iniciativ a pojem OBČAN nadřadil nade vše ostatní. Jeho občanské postoje se staly podnětem pro Městský úřad v Jičíně, který jmenoval dr. Rejla čestným občanem města.

Manželům Rejlkovým byla proti mysli lhostejnost, která nastala ve společnosti po listopadové euforii. Oba se stali členy Spolku občanů a přátel města Jičína, kde jsem měla možnost se s nimi setkávat. Často na schůzích vyjadřovali své názory, vždy plně moudrosti a vystihující podstatu věci.

Když knihovna muzea začala vydávat Muzejní noviny, byl MUDr. Rejlek jedním z těch, kteří přinášeli nové podněty a inspiraci pro další čísla novin a kteří se podíleli i svými příspěvky.

Jejich cesty do muzea byly častější, rozhovory v kanceláři knihovny stále srdečnější. Oceňovala jsem u nich jejich nepředstírané prosté jednání, kterému byla cizí jakákoli nadřazenost. Oba byli moudří, vyškolení životem i dlouholetým povoláním. Vzácně se

doplňovali a pro nás v muzeu bylo radostí si s nimi pohovořit.

V době, kdy dr. Rejlkovi činila po úrazu chůze potíže, přicházela jsem alespoň občas na návštěvu k nim. Vždy mě přijali vřele, s vřidností jim vlastní, bez okázalosti a já měla příležitost vyprávět jim o všem novém ve městě, kultuře, o známých lidech a jejich radostech a starostech.

Vychovali spolu 4 syny a velmi dobře věděli, co obnáší rodičovství, které měli u všech lidí v úctě. Do života soukromého se prolínalo jejich poslání lékařů. Oba byli obdařeni tím, co dnes mnohdy u lékařů postrádáme: osobní vztah k lidem - pacientům - skutečnou starost o nemocné, která se předstírat nedá.

Chtěla jsem napsat malou vzpomínku na pana primáře Rejla, ale zjišťuji, že píši stále o Rejlkových. Byli nerozluční, osudem spjatí dlouhou řadu let a stále spolu.

Bohužel, 26. března 1999 byl jejich posledním společným dnem. Pan primář Rejlek odešel za svými předky, tentokrát sám...

Rozhovory s ním i s paní Vlastou ve mně navždy zanechaly stopu přátelství. Děkuji za ni a jsem smutná, že něco hezkého v životě skončilo.

H. Trojanová

JOSEF VÁCHAL

23. září uplyne 115 let od narození svérázného českého malíře a grafika Josefa Váchala, který prožil podzim svého života ve Studeňanech u Jičína.

Na výstavě "Studeňanská



klausura" se objevily tři zajímavé fotografie Josefa Váchala. Představují výtvarníka ve velmi zanedbaném stavu a v době svého vzniku vzbudily mezi jeho známými značné obavy o jeho zdravotní stav. Jednu z těchto fotografií zaslal Váchal svému jedinému žáku Jos. Hodkovi do Plzně. Připsal také několik zajímavých slov. Pod snímek napsal: "Nová móda roku 1963: vous zastřížený - ala Zrzavý-"

A na rubu čteme: "Zvěčněný zde, dosud nezvěčnělý kmet, let 78 a osm měsíců starý, dosloužil výtvarník a patentální dřevorytec, zachycen byl, nový fotoaparát zkoušejícím jistým studeňanským zemědělcem příjmy Sedláček, před

jeho stáji v den sv. Josefa roku 1963, kdy ještě zarostlý vousem a nemytý byl, jelikož voda u něho - totiž u toho dřevorytce a nikoliv u toho jézedáka! - zamrzlá byla, od prvních prosincových mrazů až do dne 11. dubna a on k obecní studnici jít se pro náledí neodvažoval, máček nemaje, totiž želez mezi kramflek a podrážku proti sklouznutí umístovaných a kterýžto artikl v době atomového věku k dostání více není. Pamětihodné jesti starcovo odění: swetr upletený Evženou V. kryje kabát po sebevrahovi a kožich z let 1926, nově králičinou a beránkem zrestaurovaný z vyžebřaného materiálu a za příplatek jednoho sta korun přešitý Evou W., vulgo T.,

příležitostnou kmetovou milenkou, od níž pochodí těž nezvěčněné boty Kanadky a plyšový, jeden ze sedmi, klobouk."

Autor fotografií, Váchalův soused ze Studeňan Jar. Sedláček vzpomíná, že se Váchal skutečně celou zimu neholil a i s hygienou, včetně stále zamrzlé vody, měl problémy. Ironie byla jedinou obranou jednoho z nejvýznamnějších českých výtvarníků proti blbství a debilně pomazaných pseudouředníků, kteří řídili kulturu, aniž sami měli potřebné předpoklady pro kulturní život.

RNDr. K. Samšíňák

Z činnosti Okresního muzea a galerie v Jičíně

V prosinci minulého roku byly v OMaG Jičín otevřeny dvě vánoční výstavy. Etnografka PhDr. Dagmar Linková připravila do galerie expozici nazvanou K Betlému... Výstava představila 19 betlémů ze západních Krkonoš a Podkrkonoší a nejvýznamnější betlémáře oblasti. Trvala do Tří králů a těšila se, jak jsme očekávali, velkému zájmu diváku. Ve výs-

Ve vánočním prostředí této expozice, ale i dalších prostor muzea včetně nádvoří, proběhly 11. - 13. prosince I. Adventní trhy. Potěšilo nás, že počet návštěvníků nebylo lze spočítat ani odhadnout.

"Ať vám koně jdou!" Mgr. Petra Zíková z přírodovědného oddělení muzea vrátila v případě naší galerie takřkajíc věci na svá místa. V bývalé



J.V. Scheybal na vernisáži výstavy svých kreseb Foto: B. Jelínková

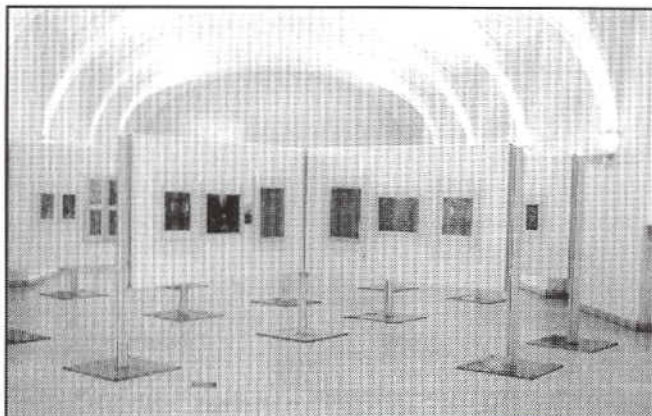
tavní chodbě muzea byla v téže době instalována výstava Svíce, připravená Věrou Šejnovou, dokumentující historii a technologii jejich výroby.

Valdštejnově konímě byly představeny sedla, postroje, kostýmy jezdců, zkrátka svět koní a lidí. Celý soubor pro naši galerii jistě netradičních exponátů



Výstava K Betlému...

Foto: B. Jelínková



Studeňanská klasura

Foto: R. Haken

doplňovaly obrazy Ivany Jurné-Lipské a vůně sena. Ve výstavní chodbě muzea jsme nový rok zahájili etnografickou výstavou

J.V. Scheybal - Národopisné kresby. Dr. Linková uspořádala materiál z raného období autora a ten byl viditelně překvapen i potěšen. Prohlížel si své vlastní práce viděné po mnoha letech s opravdovým zájmem. Takový druh dárku tedy může dávat instituce. Panu Dr. Scheybalovi jsme chtěli tak popřát k sedmdesátinám.

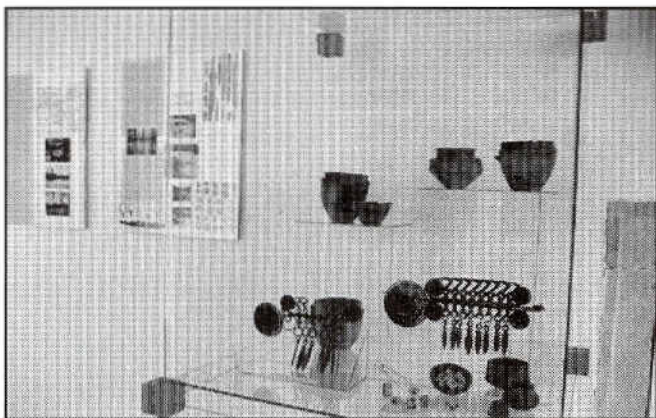
Archeologie byla zastoupena druhou výstavou v muzeu Nemovité památky Jičinska, připravenou našim archeologem Evou Ulrychovou. Výstavu autorka doplnila cyklem přednášek a hojná návštěvnost byla důkazem, že historie i prehistorie Jičinska veřejnost zajímá. Na dobu Velikonoc přichystala paní Jarmila Hakenová výstavu Velikonoc z vrbového proutí a obrázky Jany Sojkové malované na skle. Z instalace výstavy z vrbových



Ať Vám koně jdou

Foto: B. Jelínková

prutů, naklíčeného obilí, výrobků košíkářů a pomlázek vzniklo krásné prostředí pro "Velikonoční dny v muzeu", na nichž pozvani řemeslníci, ale i zaměstnanci muzea předváděli výrobu kraslic, pomlázek, píšťalek, košíků, pečení tradičního pečiva atd. To vše přilákalo na 800 dětí z okolních škol. Druhou letošní výstavou v galerii je Studeňanská klausura. Její kurátor Dr. Miloš Šejn se zaměřil na poslední, studeňanské období rytce a grafika Josefa Váchala, od jehož umrti uběhne letos 30 let. Výstava je jakousi veřejnou inventurou váchalovského fondu v OMaG, představuje nejen obrazy a grafiky, ale i část dochované knihovny mistra a vše, co se podařilo uchovat.

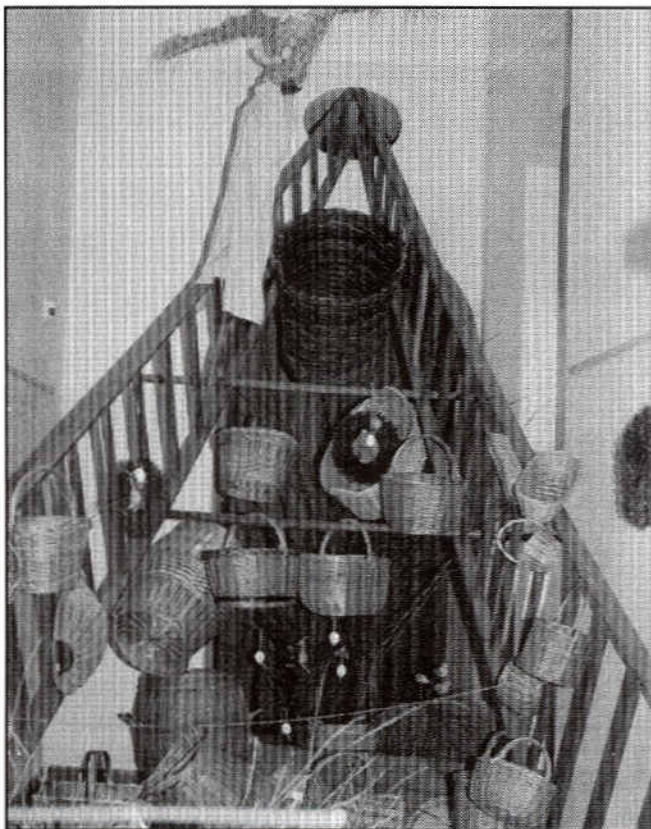


Archeologické nemovité památky

Foto: B. Jelínková

Spolupráce OMaG s Dr. Šejnem a jeho školou konceptuálních tendencí AVU Praha, kterou vede, pokračovala letos v jičínském pracovním setkání na téma jezuitské koleje. Studenti AVU hledali pro tuto opuštěnou budovu možné cesty ze současného stavu.

Nejbližšími akcemi, na něž je možné nyní upozornit, je velký projekt připravovaný ve spolupráci s Dr. Evou Lukášovou ze Státního ústavu památkové péče Praha - vystavení obrazů rodinné galerie rodu Schliků. Exponáty, které byly dlouhodobě skryty v depozitářích a archivech bude možné shlédnout od soboty 19. června. Muzeum spolupracuje i s přípravným výborem oslav výročí založení jičínského



Velikonoce z vrbového proutí

Foto: B. Jelínková

gymnázia a je nemožné neregagovat na tuto významnou letošní událost. Ve výstavních prostorách muzejních chodeb budou představeni nejvýznačnější absolventi jičínského gymnázia, v sále do náměstí bude otevřena dlouhodobější výstava z období počátků gymnázia nazvaná Valdštejn a jezuité Nejdříve však proběhne

"Café museum" otevřené na nádvoří zámku dne 22.5. od 10.00 do 16. 00 u příležitosti oslav Dne muzeí. Víme, že je to u nás do schodů, a proto ten den by muzeum seběhlo poněkud do města mezi chodce. Přijďte, srdečně Vás zveme.

Jaromír Gottlieb
ředitel OMaG Jičín

B R O K E R C O M P A N Y

makleřská společnost v oboru pojišťovnictví

BROKER COMPANY s.r.o. je společnost zabývající se zajišťováním kompletního pojištění a likvidací pojistných událostí.

Správu existujících pojištění zajišťují zaměstnanci společnosti na území ČR včetně škod způsobených našimi klienty v cizině a škod, které jim byly způsobeny v zahraničí.

Pojištění se sjednává na základě smluv se všemi pojišťovnami působícími v ČR.

Společnost je pojištěna na škody způsobené vlastní odpovědností u ČP a.s..

Schválení smluvně povinného pojištění společnost bude zajišťovat pomoc při Vašich odpovědnostních škodách souvisejících s dopravními nehodami.

V případě Vašeho zájmu poskytneme další informace.

Kontakt: Jaroslav Linek, Pod lipami 893, 506 01 Jičín, tel./fax: 0433/23844

Plán výstav Okresního muzea a galerie Jičín v roce 1999

Galerie:

- Studeňanská klausura /Josef Váchal/
květen 1999
- Výstava rodinné galerie rodu Schliků
19. 6. - 22. 8. 1999
- Vzkazy do dalšího tisíciletí
Autorská výstava s dílnou J. Činčery
28. 8. 1999 - 17. 10. 1999
- Grafika - Z. Šindlar
23. 10. - 21. 11. 1999
- Čas - výstava hodin a hodinových strojů
27. 11. 1999 - 9. 1. 2000
- Výstavní chodba muzea:**
- Výstava z přírůstků do sbírek muzea
květen 1999
- Výstava z prací absolventů gymnázia
5. 6. - 27. 6. 1999
- Hračky s textilní dílnou
7. 7. - 19. 9. 1999
- Zvířata milovaná a zatracovaná
23. 9. - 27. 10. 1999
- Už máte vypálené?
29. 10. - 28. 11. 1999
- Vánoční výstava
2. 12. 1999 - 9. 1. 2000

Obsah Muzejních novin č. 15

Oldřich Turčín: <i>Dějiny obce Podůlší</i>	str. 1 - 4
Eva Ulrychová: <i>Podůlší ve válečných letech 1866</i>	str. 5 - 6
PhDr. Dagmar Linková: <i>Památky</i>	str. 6 - 7
PhDr. Dagmar Linková: <i>Lidová architektura v Podůlší</i>	str. 7 - 9
RNDr. Lenka Šoltysová: <i>Dvouzubec trojdlíbný</i>	str. 9
Há: <i>Osobnosti</i>	str. 10
Josef Rodr: <i>Nezmar a jeho rod</i>	str. 11
Vladimír Úlehla: <i>Mazánkovy školky v Soudné</i>	str. 12 - 13
Jaromír Gottlieb: <i>Místa aneb program obnovy prvků historické krajiny v okrese Jičín</i>	str. 14
Bc. Kristína Kaplanová: <i>Renesanční mramorový náhrobník v kostele ve Velešicích</i>	str. 14 - 15
Há: <i>Podivné svatby v Jičíně</i>	str. 15
D+R: <i>Širý domov Hany Trojanové</i>	str. 16
Ing. Jiří Vitvar: <i>K 60. narozeninám historika K. Bilka</i>	str. 16
Hana Trojanová: <i>MUDr. Jaroslav Rejlek odešel</i>	str. 17
RNDr. Karel Samšišák: <i>Josef Váchal</i>	str. 17
Jaromír Gottlieb: <i>Z činnosti muzea a galerie</i>	str. 18 - 19
Příloha: Miroslav Jakubec: 110. výročí úmrtí Josefa Jakubce	

Agentura

SPORTCENTRUM

cestovní kancelář - směnárna - překlady a tlumočení

Ing. Milan SOCHOR

506 01 JIČÍN

Valdštejnovo nám. 2

tel./fax: 0433/21977

Východočeská
plynárenská, a. s. **vcp**

Naděje pro přírodu

závod Jičín 506 01, Husova 820
tel.: 0433/538096, fax: 0433/228 13**K STYL JIČÍN**NABÍZÍ: dámské, pánské,
dívčí, jinošské a dětské oděvy
kožené zboží a klobouky.
Provádíme zakázkové šití, opravy
a úpravy i domeščených oděvů.VALDŠTEJNOVO NÁM.
50601 JIČÍN
Tel. 0433 21652**MAVE JIČÍN**
a. s.

SE SÍDLEM V SOBĚRAZI, 507 13 ŽELEZNICE

vyrábí a dodává:

chovné kuřice o slepice o vejce
jatečné vepře o selata o organická
hnojstva

tel.: 0433/22876-7, fax: 0433/22872

Sklopisek Střeleč Eximes a. s.
507 45 Mladějov v Čechách
tel.: 0433-576700
fax: 0433-576 126, 0433-576 706VÝROBCE KVALITNÍCH
SKLÁŘSKÝCH PÍSKŮ
MOKRÝCH I SUŠENÝCHna prima nákup.
TIP a. s. Palackého 67, Jičín**Tapety, Papír,
Tužky, Pero,
Tašky, Penály**a další zboží v prodejně Papír;
tel.: 0433/23060**KNIHKUPECTVÍ**
* U PAŠKŮ *

Valdštejnovo nám. 61, 506 01 Jičín

zajišťuje prodej beletrie, naučné
a dětské literatury, časopisů,
magnetofonových kazet, reprodukcí
obrazů, grafik a uměleckých děl, všech
druhů papírenského zboží, psacích
a kreslicích potřeb, pohlednic.

Tel.: 0433/22267

Evropská databanka

EDB

EDB - Servisní telefon
0433/185**STAVTRANS**
FLOCK S.T.O.**KNAUF**SÁDROKARTONOVÉ SYSTÉMY
MINERALNI PODHLEDY
MÁLTOVÉ SMĚSI STAVEBNÍ CHEMIE
STŘEŠNÍ OKNA VELUX · IZOLACE
VELKOOBCHOD MONTÁŽE

Poděbradova 134, Jičín-Čejkovice