

# Muzejní noviny

OKRESNÍ MUZEUM A GALERIE JIČÍN

č. 12

Prosinec 1997



## Nadslav



Ksi 12 hodiný od Jičina na západ v lesnaté krajině, nad níž dříve vedl staroslavný hrád Veliš, nalézá se prastará vesnička Nadslav. Letní stávan ověřena jest lesnatým návrším, jehož takto před chladnými větry západními i severními dobře chráněna. Takto v straně polední dává se pěkná tato kotlinka v široké údolí, zdobené ladnými lucernami, jimiž vine se potok Leština, protékající blízký rybník, Mordíji zvaný.

Dědina tato bohatá jest ovocným stromovím, v jehož xelení jednotlivá stavení úplně se shrývají. Nad kořunou stromů vyniká takto šikmá věžka starobylého kostelíka. Pro tuto množství krásných sadů jakož i pro bezpečnou blízkost rozsáhlých, zehlínatých lesů poskytuje vesnička tato v době jarní i letní milého i zdravého zázemí.

Milovníci starožitností často sem zavítávají, by prohlédli si některé vzácné památky z dob dávno xatých. Ve blízkém rybníčku lesním, Starohradsko zvaném, dosud spatřiti možno několik nevysokých pahůbků, starodávných to mohly pohanských, z nichž před několika lety popelnice byly vykopány. Dosud při dobývání pařezů po vyrváčených stromech nalezeny tu bývají xalíčné předměty pocházející z dob starých. Z toho možno souditi, že úrodná krajinka tato pro svoji pořízenou polohu již xa pradávna předky našimi obydlena byla.

Úvodní část rukopisu Fratiška Tümy, řidičho učitele v Nadslavi u Jičina

Schéma původní gotické vitraje z let 1520 - 1540 z chóru farního kostela.

Celý soubor je složen z těchto částí:

6 originálů apoštolů: Sv. Petr (19x50 cm), sv. Pavel (19x50 cm), sv. Jakub (18x40 cm), sv. Ondřej (18x40 cm), sv. Juda Tadeáš (19x18,5 cm), neznámý apoštol (19x39 cm)

2 erby donátorů - pánů z Kozojed

2 klenoty k erbům

2 kvadrilyby z vrcholové kružby (1. s Ukřižovaným,

2. s palmetami)

4 makovice (2 s taškami a 2 s cimbuřím)



Dějiny jsou svědectvím času, světlem pravdy, živou pamětí, učitelkou života a poslem minulosti.  
Cicero

# Z HISTORIE PODNIKÁNÍ

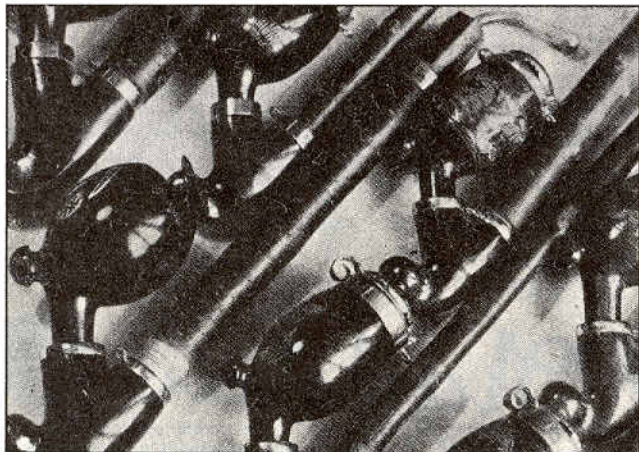


Foto K. Vochoč, Libáň

## Libáňské kuřácké potřeby Spilba Libáň

Výrobu kuřáckých potřeb přinesl do Libáně v 90. letech minulého století Karel Myška z Nového Bydžova. U něj se vyučilo mnoho dělníků, kteří se většinou brzy osamostatnili a své výrobky sami prodávali.

První podnik na výrobu cigaretových špiček zakládá v Libáni obchodník Vilém Pick. Kancelář a expedice podniku, vedeném na jméno Žofie Picková, sídlila v domě č. 258. Dělníci pracovali doma, v kanceláři práci jen odváděli a přijímali. Dřevo na špičky a troubele se řezalo u místního koláře. Hotové špičky byly prodávány v bývalém Rakousku, Německu i v alpských zemích. Začaly se vyrábět i hladké dýmky, vyřezávané motivy dělali řezbáři

v Proseči. Kování se objednávalo z Hilgendorfu. Po první světové válce se vyráběly rohové špičky, začalo se i s výrobou troubelů - bukových, višňových a soustružených švestkových s dlouhým oříškem k porcelánovým dýmčím.

V roce 1920 se začalo s výrobou dýmek po továrensku - převážně z hruškového a březového dřeva. Tehdy přichází do Libáně dýmkař František Filipi z Proseče, který zavádí výrobu dýmek bruyerových. Bruyerové dřevo se přiváželo v pytích od dýmkařů z Proseče, od roku 1923 přímo z jižní Francie a Korsiky. V roce 1922 byla postavena nová dílna, v roce 1923 měl podnik již 24 zaměstnanců včetně rodinných příslušníků majitele. Výrobky

byly označovány značkou - třemi velkými P v trojúhelníku.

Vedle obyčejných dýmek se z bruyerového dřeva vyráběly i baňaté „Tyrolačky“. Bývaly vyřezávané i vykládané s vyřezávanými figurkami. Později se začaly dělat rovné i zahnuté čibuky a pro Turecko vyřezávané špalíčky, ze kterých mohli kouřit i 4 lidé najednou. V témže roce se začaly vyrábět cigaretové špičky a držátka na pera z umělé rohoviny a pryskyřice.

V roce 1923 vystavovala firma své zboží na lipském veletrhu pod novou značkou SPILBA (odvozenou od znění firmy - Sofie Picková, Libáň). Byly navázány styky se zahraničními odběrateli a tím učiněn začátek vývozu výrobků do ciziny.

V letech 1924 - 1925 se na cigaretové špičky zpracovávala i slonová kost, umělá hmota (galolit) se používala více na výro-

zůstávalo pro domácí potřebu. Byly vyráběny též spony v podobě motýlů, hřebeny, náramky apod. Také toto zboží se vyváželo do Afriky.

V období krize v r. 1929 klesá poptávka po kuřáckých potřebách. SPILBA se začíná více orientovat na výrobu plnicích tužek s barevnými tuhami, plnicích per a v roce 1931 začíná s výrobou nábytkového kování.

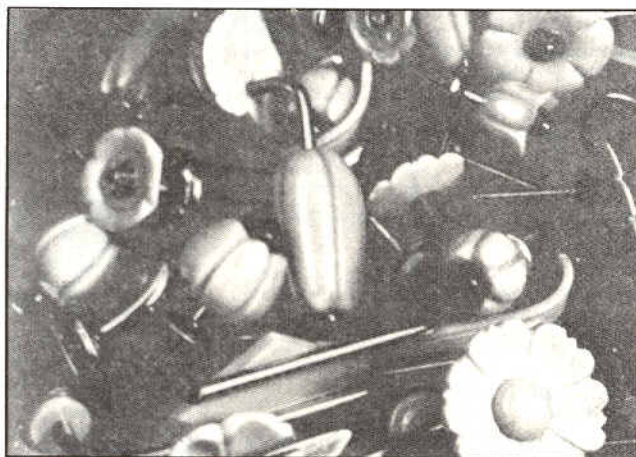
V letech 1936 - 1939 přichází na trh umělá surovina v nejrůznějších profilech a barvách. V té době vznikají v Libáni další podniky tohoto zaměření a zdravá konkurence dává vznik překrásným tvarům i vzorům výrobků.

Válka zabraňuje dovozu zahraničních surovin a výroba se opět vrací ke dřevu z domácích zdrojů. Koncem roku 1940 se v Libáni začaly vyrá-

JAKOSTNÍ VÝROBKY

SPILBA

žádejte u svých dodavatelů



Výrobky z umělé rohoviny

Foto J. Wurm, Libáň

bu nožů na dopisy, násadek na pera, plnicích tužek apod. Cigaretové špičky firmy SPILBA byly vyváženy do všech světadílů a podle zvyků odběratelských zemí se řídil jejich tvar i provedení. Pro Anglii byly jednoduché - hranaté i kulaté, pro Francii různobarevné fasonové s hořáky ve tvaru ptáků, kopacího míče, srdíček apod. Do Španělska a Portugalska se dodávaly slabé trumpety, pro Turecko a Persii široké špičky s vykládaným půlměsícem. Pro Egypt byly vyráběny špičky se zlaté a stříbrné malovanými pyramidami a sfingami, pro Čínu široké jantarové špičky, speciálně balené.

Nejvyššího odbytu bylo dosaženo v roce 1928, kdy firma zaměstnávala 80 dělníků. Tehdy šlo 80% výrobků na vývoz a 20 %

bět i koloběžky a jiné dřevěné výrobky. 10. ledna 1943 byla celá dvanáctičlenná rodina majitelů firmy odtransportována do Terezína. (Útrapy koncentračního tábora přežila jen Soňa Picková a Miloš Pick, ostatní zahynuli v plynových komorách). SPILBU přebírá liberecká firma Elektr. fabrik Alois Pirkl. Staví se nová kotelná, rozšiřuje se první patro a výroba se rozrůstá o lisování hřebenu a cvičných nábojů.

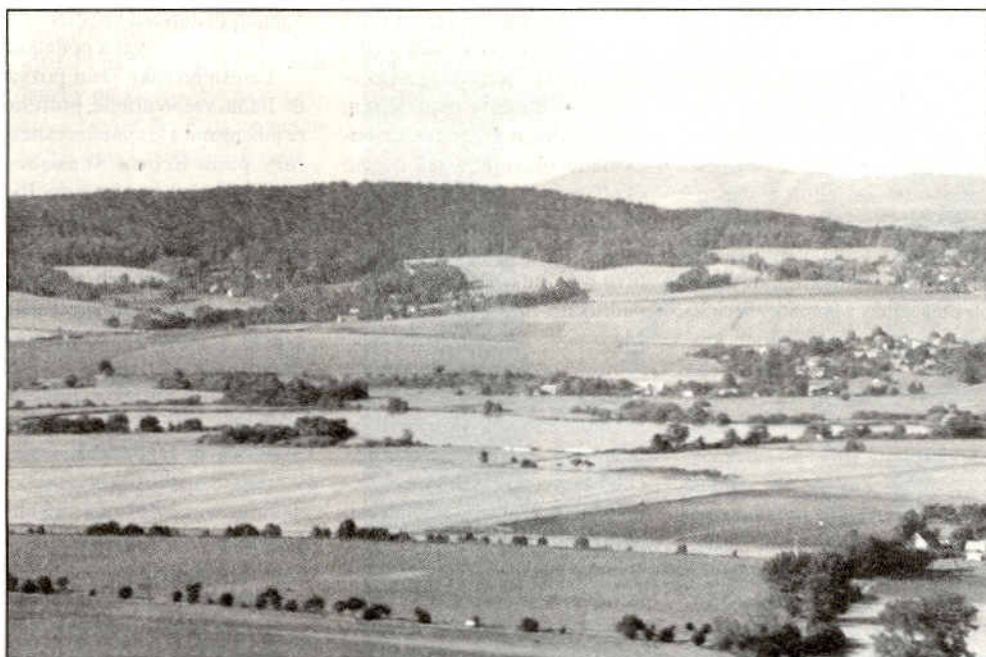
V roce 1945 zůstává SPILBA v národní správě a v roce 1946 je začleněna do národního podniku Plastimat v Jablonci nad Nisou.

(z materiálu „77 let libáňského soustružnického průmyslu“ autora F. Vojtíška vybrala J. Holá)

## REVITALIZACE KULTURNÍ A HISTORICKÉ KRAJINY JIČÍNSKA

Po tisíciletí měla a má dodnes krajina a životní prostředí rozhodující vliv na formování životního stylu lidstva. Jeho souznění s přírodou - krajinou je odedávna oboustranný proces, člověk ovlivněný a limitovaný přírodou se zpětně podílí a podílí na jejím utváření. Krajinný ráz, prostor přirozeného prostředí je hluboce zakódován v jeho genetické výbavě. Zánikem a narušením přirozeného rázu jeho krajiny, životního prostoru, dochází k odcizení, citové frustraci a následně k hlubokým problémům sociálním a civilizačním. Příkladem za všechny nechť nám je průmyslová krajina Severních Čech se všemi výše zmíněnými diagnózami: podobné problémy trápí většinu vyspělých zemí světa.

Snad právě proto se ochrana kulturní krajiny, jako přirozeného obytného prostoru, stala žhavým tématem dvacátého století. Po slibných začátcích v období mezi válkami se ochrana kulturní krajiny v Československu stala opomenutým oborem a tato situace trvala až do osmdesátých let. Dnes je ochrana kulturní krajiny ošetřena jak zákonem o památkové péči č. 20/87 Sb., tak i zákonem o ochraně přírody č. 114/92 Sb. V návaznosti na politiku Evropského Společenství a Radou Evropy rozpracované koncepce ochrany a péče o kulturní krajinu Evropy, v současné době dochází k detailní-



mu zpracování koncepce ochrany kulturní krajiny i v České republice. Na práci se podílí pracovníci Státního ústavu památkové péče, spolu s regionálními památkovými úřady. Tato koncepce by se měla odrazit i v nově připravovaném památkovém zákoně v brzké budoucnosti.

Současná legislativa umožňuje územní památkovou ochranu dvěma způsoby. Pro velkoplošná území památkového zájmu Ministerstvo kultury vyhláší Krajinné památkové zóny (vyhl. č. 208/96), menší krajinné celky památkového zájmu lze chránit jako ochranná pásma kulturních památek a jejich vy-

hlašování je v pravomoci Okresních úřadů.

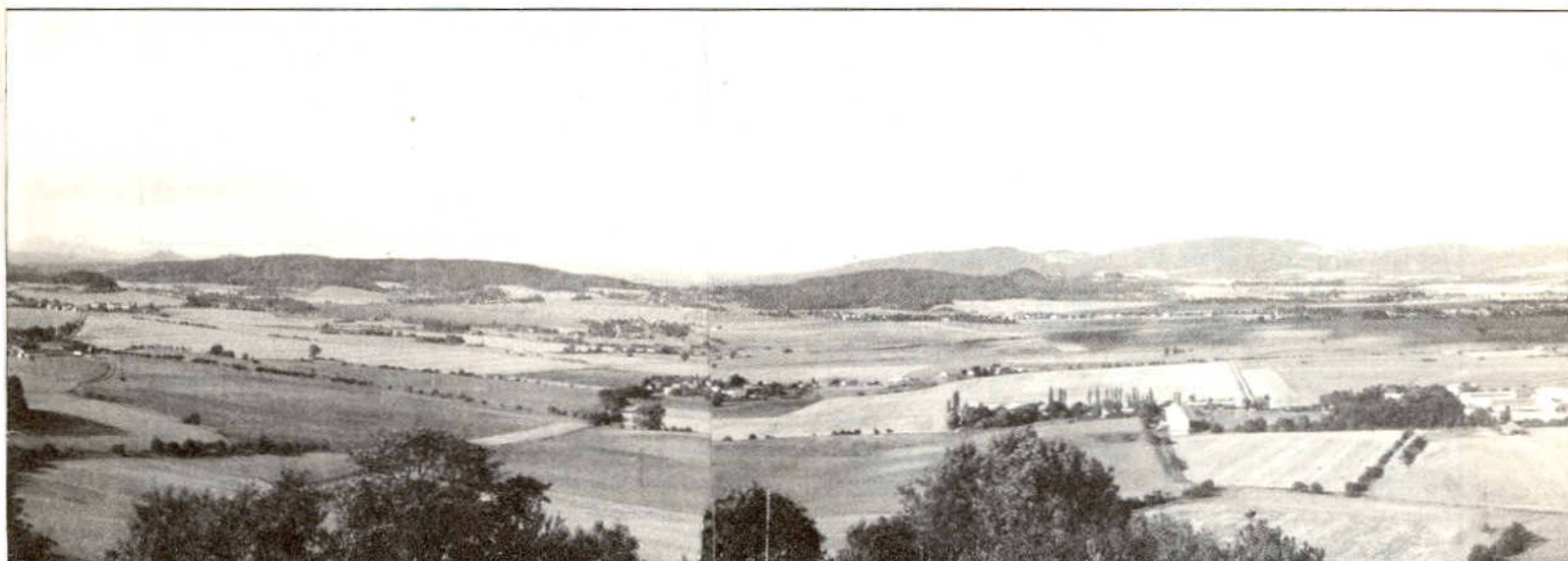
Ochranná pásma jsou vyhlášována v bezprostředním okolí památkově chráněných objektů, jejich rozloha závisí na významu památky (souboru památek) a na charakteru území.

Krajina Jičínska splňuje podmínky jak pro vyhlášení Krajinné památkové zóny, tak dokonce pro několik ochranných pásem kulturních památek či jejich souborů. Počínaje prehistorií můžeme zde mapovat kultivování krajiny člověkem, charakteristické osídlení a obhospodařování krajiny středověku, unikátní krajinařské a urbanistické úpra-

vy z doby Valdštejnovy a v neposlední řadě parkovou úpravu krajiny vrcholného baroka.

Přesto, že v tomto století došlo k její částečné degradaci, dodnes je Jičínská krajina unikátní ukázkou citlivého soužití člověka s jeho prostředím a snahy o vytvoření harmonické krajiny jako obytného prostoru. Pomineme-li rušivou výstavbu na jihu města a tam vznikající průmyslovou periferii, zřetelně rozeznáváme urbanisticky velkolepě řešené a charakteristické městské jádro s výraznými vazbami na okolní krajinu.

*pokračování na str. 4*



*pokračování ze str. 3*

Z výše uvedených důvodů bylo přistoupeno k zpracování plánu ochrany urbanisticky a krajinařsky hodnotných území v okolí Jičína a k návrhu vyhlášení ochranných pásem alespoň těch nejvýznamnějších památek. Jmenovitě se jedná o vzácné komplexy barokní architektury z doby Valdštejnovy a jejich historická prostředí, krajinné úpravy z této doby a památky vrcholného baroka včetně jejich krajinných vazeb. Výsledkem by měla být ochrana přírodního a kulturně krajinného rázu území v okolí lokalit kaple sv. Anny, Nejsvětější Trojice, Sv. Anděla Strážce, rybníční soustavy potoků Malý a Velký Porák, okolí Lorety a hřbetu pod Velišem. V současné době již existují ochranná pásma v Jičíně a Valdčích, přibýlo ochranné pásmo u Studeňan.

Vzhledem k rozlehlosti území památkového zájmu nebude

možné jeho ochranu řešit jen zmíněnými pásmy. Proto je zpracován podklad pro vyhlášení Krajinné památkové zóny na středisku památkové péče v Pardubicích. Snahou bude zachování krajinného rázu okolí Jičína, aniž by došlo k zastavení současného rozvoje města a jeho okolí, rozvoje vesnických sídel. Naopak jde o zatraktivnění území pro obyvatele a návštěvníky, o rozvoj turismu a drobného podnikání tradičními způsoby. Jde o podporu klasického způsobu výstavby bez rušivých zásahů do krajiny, o zamezení vizuálního znečišťování obytného prostředí. Asi jen málokdo by chtěl bydlet pod stožáry vysokého napětí nebo v těsné blízkosti hlučné a prašné dálnice.

Ze zkušeností chráněných území přírody víme, že nenesou jen omezení rušivých a negativních aktivit. Poznali jsme, že mohou být i ekonomickým přínosem pro oblast. Jsou reprezentací regionu, okresu, města, váží

se na ně mnohé podnikatelské aktivity. Stejně jako přírodní útvary a prostředí, i památky a jejich historická prostředí lze vhodně prezentovat a podnikat.

Letošního roku jsem pozval do Jičína svého přítele, profesora urbanismu a krajinné architektury pana Scotta Shannona z New Yorkské university. Byl nadšen a překvapen zároveň. Nemohl pochopit, proč celý soubor tak významných památek jako jsou například Matheyho Loreta a kaple Sv. Anny stojí mimo zájem veřejnosti, téměř zapomenuty na těžce přístupných místech a bez označení. Sestra slavné valdštejnské loggie v Praze je přísně utajenou schovankou v ruinách valdického Libosadu.

Územní celky chráněné jako Krajinné památkové zóny, nebo formou ochranných pásem, zvýší atraktivitu území a zájem veřejnosti, i zájem státních orgánů. Ten lze zužitkovat ve formě příspěvků, dotací a grantů pro

jednotlivá území. Ilustrativní je příklad Lednicko-valtického areálu. Byl mezi prvními prohlášenými Krajinnými památkovými zónami, dnes jsou ze státních fondů věnovány nemalé částky na jeho rehabilitaci. Také byl již jako krajinařský celek vyhlášen světovou památkou UNESCO v této kategorii. Jičín, jeho historie, památky a krajina na ně vázaná by svou kvalitou mohly s podobnými příklady směle soupeřit.

Bez podpory veřejnosti a pracovníků státní správy se však jen obtížně prosazují byt' sebelepší opatření vedoucí k zlepšení současného stavu krajiny a její ochraně před mnohdy nedomyšlenými zásahy, způsobenými třeba jen díky absenci územních plánů nebo jejich nekvalitnímu zpracování. Právě zpracovávané koncepce ochrany kulturní krajiny je snahou podobným chybám předcházet.

**Jan Hendrych,**  
krajinný architekt

## KRAUS V JIČÍNĚ A JIČÍN V KRAUSOVI

Ve svých populárních Literárních toulkách po Čechách (1977) nevěnuje Vladimír Kovářik Karlu Krausovi ani slovo, ačkoli o některých jiných autorech německého jazykového okruhu (například o Adalbertu Stifterovi) píše velmi přesně a uznale.

V obsáhlé syntéze *The Jewish World of Yesterday 1860 - 1938* situuje Rachel Salamander Krausovu kolébku do Vídně.

Přes nelíbený obdiv Šaldův, Čapkův a Fischerův, přes vynikající překladatelské zásluhy Munzerovy, Skoumalovy i Karlachovy, přes současné badatelské a popularizační počiny Macurovy, Lukešovy a Krolpovy zůstává u nás sžíravý apo-

kalyptik a velmistr černého humoru obehnán značnými bariérami nezájmu a nepochopení. Jako by se zapomnělo, co v roce 1933 zveřejnil Pavel Eisner v sedmém dílu Československé vlastivědy: „Několik slov o nezařaditelném zjevu Karla Krause, jenž přišel z Jičína (nar. 1874) a připoutal se k Vídni nikoli pouty lásky, nýbrž oceľovými řetězy nenávisť: Je jakoby řízení vyšší funkcionality ve skutečnosti, že právě z Čech, jež daly Vídni tolik zbrojnošů, proselytů a nohsledů, přichází muž, jenž ze základů páčí rakouskou kulturu i mentální soustavu. Kruh se uzavírá: tam, kde burcoval kdysi křesťanské svědomí barokní kapucín Abraham a Sancta Clara, volá na sklonku



*Karl Kraus v portrétu Oskara Kokoschky*

mocnářství asketický Žid Karl Kraus své neutuchající Vivos voco, mortuos plango, fulgura frango. Vyšší funkcionálnost i v tom, že plamenné horlení za očistu života očistou slova přichází Krausovými ústy právě z Vídně, jež víc než kterékoli

jiné kulturní středisko vypěstovala adjektivistický verbalismus, nezávaznou hru slov, literární šmokovství: funkční zákonitost do třetice v tom, že proti židovským proselytům heinovského feuilletonismu vstává z židovské krve a ve starozákonní nesmiř-

telnosti mstitel zepsutého a zneuctěného slova...”

V zmíněném roce 1933, kdy téměř před branami naší země Adolf Hitler, jakožto suverénní defraudant jazyka, kultury a morálky roztácel nové kolo svého Velkého boje, přivítali Jičínané sdružení kolem Karla Kazbundy i Jaroslava Mencla první vydání Munzerova českého překladu Krausova včasné výstražného „dokumentárního dramatu“ Die Letzten Tage der Menschheit - Poslední dnové lidstva. - Kraus, který odešel z Jičína dřív než se tu mohl náležitě ohát, vrátil se jako neodbytný, žhavý a všudypřítomný signálizátor i do knihkupeckých officin vzdálených jen několik desítek metrů od své rodné Fortny. Přišel, aby mohl znovu odejít? - Patřil sem vůbec?

Dovoďte mi ocitovat ke Krausovu „jičínáctví“ několik vět ze své nevelké knížky Poslední soudece lidstva (1967):

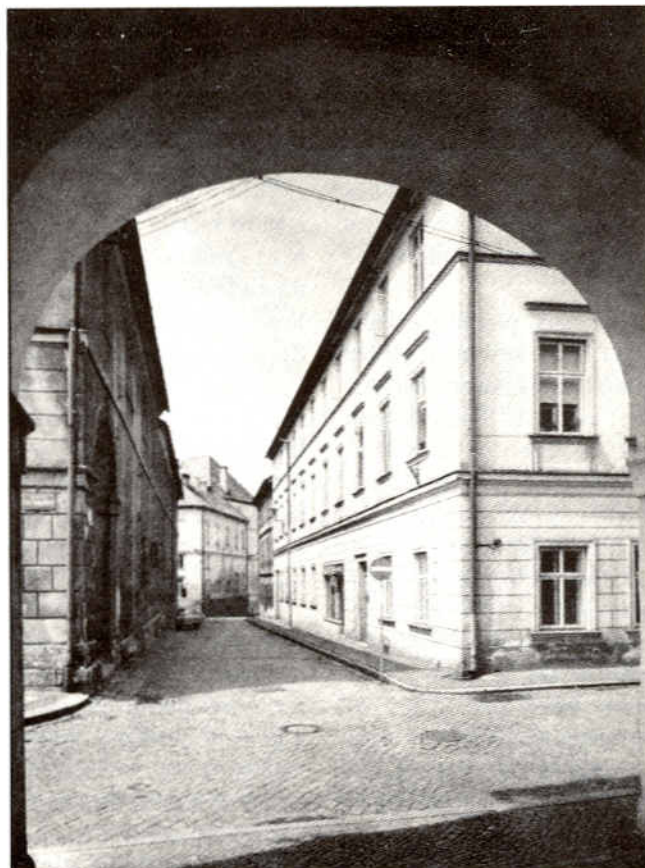
„V roce 1859 se na své obchodní cestě po střední Evropě zastavil v Jičíně šestadvacetiletý Jakob Kraus. Oženil se s devatenáctiletou Ernestinou, dcerou jičínského lékaře Ignaze Kantora. Koupil si dům č. 43/44 a zavedl si papírnický obchod. Jeho specialitou byly lepené papírové sáčky. Vyráběli je trestanci z blízkých Valdie - Kartouz. Majetek příčinlivého obchodníka se rozrůstal stejně rychle jako jeho rodina. Ani válka v roce 1866, která zuřila i pod okny Krausova domu a která dokonce přivedla do jeho bytu zajímavého nocležníka Bismarcka, neotřásla Krausovou obchodní pozicí a prestiží. Odolal burzovnímu krachu v roce 1873, protože po jičínských papírových sáčkách byla poptávka nejen v Rakousko-Uhersku, ale v celé střední Evropě. Později převzal i zastoupení továrny na ultramarin a roku 1877 se odstěhoval s celou rodinou do Vídně... (ve Vídni zůstal až do své smrti r. 1900. Ernestina Krausová zemřela r. 1892.)

Karl Kraus, deváté dítě rodiny, nejmladší z pěti synů, se narodil ve zmíněném domě č. 43/

44 dne 28. dubna 1874... Příchod do Vídně způsobil Karlu Krausovi překvapení, ba přímo šok, jak píše Germaine Goblotová. Připadal prý si jako dívoch lapený do klece... Nosil s sebou jen svou dřevěnou vzpomínku na Jičín - loutkové divadlo... Karl Kraus si vyvzdoroval na světu svět svého dětství, chránil jej v sobě a chránil jím sám sebe...”

Krausovo spojení s Jičínem doložme ještě jeho konfliktem s Emmerichem Bekessym. Tento muž, původním jménem Imre Bekessy, původní národnosti Maďar a původní profesí budapešťský žurnalista, avancoval za první republiky na důstojníka, r. 1919 za tzv. Maďarské sovětské republiky zastával vysoké funkce v rudém tiskovém štábu, za horthyovského režimu byl krátce internován, ale brzy se otepál a odebral se do Vídně, kde za příspěvní inflačních zbohatlíků Sigmunda Bosela a Camilla Castiglioniho založil r. 1923 po nabytí rakouské státní příslušnosti vyděračský revolverový plátek Die Stunde (Hodina). Bekessy bral od svých klientů honoráře za reklamní služby a dvojnásobné odměny žádal za utajení choulostivých a kompromitujících zpráv. Kraus ho ve svém časopise Die Fackel (Pochodeň) přirovnal r. 1925 k darmochlebovi, který „přepadá v parku dvojice a žádá výkupné pod hrozbou zveřejnění skandálu.“ - Bekessy vyčetl Krausovi jičínský (- provincionální) původ. - Několik vět z Krausovy odpovědi zveřejněné ve Fackel a čtené na veřejnosti:

„Že jsem se narodil v Jičíně, to nepovažuji za tak fatální jako to, že již skoro padesát let žiji ve Vídni, kde mám nyní za spoluobčana pana Bekessyho. V Jičíně by se mi to rozhodně nemohlo stát. Je to čisté městečko, má svůj krajinný a kulturní půvab, je památným dějištěm krvavých událostí, má významné historické budovy, nedaleko je jičínská kartouza, o níž se zmiňuje Friedrich Schiller. Kartuziánský klášter byl kdysi Valdštejnovou hrobkou, nyní je zde trest-



Rodný dům K. Krause

nice, jejíž obyvatelé lepí papírové sáčky, ale sotva by byli způsobilí pracovat pro Stunde...”

Kraus upozorňuje pak na Bismarckův pobyt v Jičíně roku 1866 a ironicky lituje, že Bekessy nemohl tehdy navštívit Jičín a požádat pruského premiéra o interview. - Plnou míru Krausova výsměchu pochopí každý, kdo ví, jak Bismarck horlil proti prodejné žurnálii.

Hrozící soudní řízení a ortely vynášené Krausovým jazykem i perem přiměly Bekessyho vrátit se roku 1926 do Bu-

dapešti. Kraus ho proháněl po evropských jevištích ve svém dramatu Die Unüberwindlichen (Nepřemožitelní) a dovolil si změnit heslo „prýč z Vídně s padouchem“ na výzvu „zpátky do Vídně s padouchem“, ale Bekessy se pro jistotu skrýval v pařížském azylu. Za druhé světové války se uchýlil do Hollywoodu a po ní zakotvil v Budapešti. Zemřel roku 1951 ve věku 85 let. - Patnáct roků po Krausovi... Lze však uvěřit, že by Bekessy přežil Krause?

Josef Rodr

**ZDE SE NARODIL**  
**28.4. 1874**  
**PROTIVÁLEČNÝ**  
**RAKOUSKÝ PUBLICISTA**  
**KARL KRAUS**

# NADSLAV

## HISTORIE

Mezi Jičínem a Libání leží nevelká ves Nadslav. Název má obec podle Nadslavova dvora.

Nejstarší písemná zmínka je z r. 1361, kdy zdejší plebán (farář), jehož jméno není známo, uvedl 10. listopadu toho roku do funkce na faru v Samšíně plebána Petra ze Žlunic. Nadslavský kostel byl jistě postaven již dřívě, a to v době, kdy Nadslav byla samostatným statkem. V r. 1361 tuto ves vlastnil Zdeněk ze Střevače, který nějaký čas sídlil v Nadslavi a mezi r. 1380 a 1385 získal statek Kopidlno. On a jeho potomci se pak psali z Kopidlna. Ve znaku měli kozlí hlavu, předešli zemané z Kopidlna měli ve znaku kopí.

Zdeněk ze Střevače a na Nadslavi založil při nadslavském kostele kaplanství s úrokem (ročním platem) 5 kop grošů. Protože tento plat k obživě kaplana nestačil, Zdeněk úroky zas odprodal a tím kaplanství zaniklo. R. 1387 byl zmíněný Zdeněk již mrtev. Za nezletilé sirotky spravoval Kopidlno, Střevač a Nadslav Bohuněk Puklice z Frýdštejna. Zdenkův syn Zdeněk Zdenata

r. 1408 kaplanství obnovil a nadál ročním platem 6 kop bez 13 grošů z Nadslavi a Bystřice a lánem polí v Nadslavi. Kaplani se zde často střídali. Zprávy o kaplanství končí 11. května 1419, kdy po rezignaci kaplana Matěje z Krumlova nastoupil kaplan Urban. Katolický farář tu zůstal i za husitských válek, neboť ještě r. 1435 zdejší plebán uváděl katolického plebána z Chyjic.

Z plebánie (fary) a kostela sv. Prokopa v Nadslavi se podle desátkového rejstříku z r. 1369 platilo pololetně 8 grošů papežského desátku. Jednalo se tedy o chudší farnost. V té době se z kostelů ve Starých Hradech a Kostelci platilo 15 gr., v Bystřici, Chyjicích a Veliši 12 gr., v Údrnicích 6 gr. a v Dolanech 3 gr. K zdejšímu kostelu byla přifařena Nadslav, Střevač a Štidla.

Vnuk Zdeňka staršího Petr z Kopidlna oddělil Střevač s několika vesnicemi od Kopidlna a stal se praotcem rodu Straníků z Kopidlna a na Střevači. Na přímluvu jeho syna Jana byla r. 1514 povýšena Střevač na městečko a na žádost téhož Jana a Jiřka z Ko-



*Kostel sv. Prokopa v Nadslavi  
Foto František Klobouček, 1943*

pidlna, který byl papežským a Jeruzalémským rytířem, udělil 21. dubna 1514 papež Lev X. sto dnů odpustků těm, kteří se ve stanovených dnech účastnili bohoslužby v nadslavském kostele.

### *Nadslavská škola*



Členové rodu majitelů Střevače byli pohřbíváni v nadslavském kostele. Ještě r. 1830 popsal kopidlenský děkan František Alois Vacek v Časopise českého musea pět náhrobních kamenů, které byly v kostele zasazeny do dlažby. Byly to náhrobky Straníků z Kopidlna a na Střevači: Petra (+ 13. 7. 1494), Ludmily (+ 23. 8. 1517), Jana (+ 6. 2. 1522), Vavřince (+ 1528) - jehož kámen byl tak vyšlapán, že začátek a konec nápisu se nedal přečíst - a posledního člena rodu Petra (+ 2.9.1580). Na hřbitově byl náhrobek panny Markéty Domousnické z Harasova (+ 8.4.1570), asi sestry matky posledního Petra. V devadesátých letech minulého století napsal řídící učitel v Nadslavi František Tůma, že před třiceti lety byly náhrobky vyzvednuty a složeny na hřbitově, kde se tři z nich ztratily. Zbylé náhrobky z let 1517, 1570 a 1580 byly zazděny do



Stavení č. 20  
Foto K. Řezníček, Kbelnice 1935

hřbitovní zdi. Protože na náhrobcích jsou znaky Straníků z Kopidlna s kozlí hlavou, uváděla starší literatura a místní pověsti, že Nadslav patřila rytířům Kozlům z Kozlova, jak ukazuje pověst Mordýř otiskovaná v minulém čísle Muzejních novin.

Po vyměření Straníků z Kopidlna a na Střevači prodali jejich příbuzní r. 1584 tento statek Buriánovi Trčkovi z Lípy a ten po půl roce prodal městečko Střevač a vsi Bystřici, Drahoraz a Ůnětice Jiřimu Pruskovskému z Pruskova, majiteli panství Staré Hradky. Vsi Nadslav, Dolany a Chyjice připojil Burián Trčka ke svému panství Veliš. Pokud byl za Straníků a na Střevači v nadslavském kostele farář katolík, byl za Trčků odstraněn, fara zůstala neobsazena a kostel se stal filiálním. Od r. 1642 byl filiálním ke Kopidlnu a od r. 1776 k Veliši.

Podle berní ruly bylo roku 1654 v Nadslavi pět sedláků, tři chalupníci a jeden domkář, ve Štidle tři sedláci, dva chalupníci a dva selské grunty byly pusté.

Jak uvádí tereziánský katastr, bylo zde v roce 1756 deset hospodářů, z nich žádný neměl hospodářství menší než 1 strych (korec) pole (t.j. 0,3 ha), tři měli 1 - 5 strychů (0,3 - 1,5 ha), tři 5 - 15 strychů (1,5 - 4,5ha), jeden 15 - 30 strychů (4,5 - 9 ha), dva 30 - 60 strychů (9 - 18 ha) a je-

den přes 60 strychů (18 ha). Ve Štidle bylo též deset hospodářů, z nich jeden měl méně polí než 1 strych (0,3 ha), tři měli polí 15 - 30 strychů (4,5 - 9ha), čtyři 30-60 strychů (9-18 ha) a nad 60 strychů žádný. Násadní rybníky v Nadslavi užívala vrchnost, pastviny byly obecní. Byl zde jeden panský myslivce. Většina obyvatel se živila též předením. Štidla měla 13 strychů (3,9 ha) obecního lesa a byl zde jeden panský šenkýř. V roce 1790 měla Nadslav 18 domů a Štidla 16 domů.

Ves Nadslav bývala přiškolena do asi 3 km vzdálené Střevače, kde byla škola již od r. 1715. Děti ale v větší části chodily do Štidly, kde vyučoval pokoutní učitel Antonín Bubeník. V roce 1811 byla v Nadslavi zřízena škola pro děti z Nadslavi, Štidly a Batína. V obci bylo tehdy 30 školáků. Protože zde nebyla školní budova, rozhodla se r. 1823 obec ji postavit. Vrchnost dala hospodu u Svaté Trojice, aby ji zbourali a z materiálu byla postavena škola. V nové budově se začalo učit počátkem října 1830. V roce 1834 bylo zde již 50 žáků. Roku 1881 byla postavena nová škola. Když v r. 1890 měla 110 žáků, byla zřízena druhá třída a v r. 1896 byla školní budova rozšířena.

Roku 1835 měla Nadslav 23 domů a 130 obyvatel, Štidla 19 domů a 125 obyvatel.

Obě obce byly samostatné a patřily k panství Veliš. Při zániku feudalismu byla roku 1850 Nadslav začleněna do politického i soudního okresu Jičín a s připojenou osadou Štidla měla 246 obyvatel. V r. 1869 bylo v Nadslavi 28 domů a 185 obyvatel a ve Štidle 29 domů a 138 obyvatel, kterých přibývalo až do r. 1890, kdy měla Nadslav 215 obyvatel a Štidla 106.

Silnice ze Střevače do Nadslavi byla vybudována 1888 a z Nadslavi do Štidly 1901, i když nezpevněné cesty zde byly od vzniku těchto vsí.

V roce 1901 byl v Nadslavi založen Sbor dobrovolných hasičů a před rokem 1927 Spolek divadelních ochotníků Svornost. Počátkem 20. století byla Nadslav známá pěstováním dobrého ovoce a včelařstvím. V roce 1910 zde rostlo přes šest tisíc ovocných stromů, z toho 5 233 švestek, 495 jabloní, 138 hrušní, 134 třešní a 52 ořešáků.

obchodu a kovárny přibyla cementárna ve Štidle.

V roce 1930 měla Nadslav 40 domů a 164 obyvatel, Štidla 22 domů a 90 obyvatel.

Ve školním roce 1946 - 47 se počet žáků zdejší školy značně snížil tím, že žáci 6. - 8. ročníků odešli do měšťanských škol. Z Nadslavi jezdili do Jičína, z Batína do Libáně a ze Štidly do Sobotky. Dalším důvodem bylo to, že z Nadslavi se vystěhovaly do pohraničí 4 rodiny se 14 dětmi a ze Štidly 3 rodiny s 8 dětmi. V jednotřídní škole zůstalo 26 žáků. V roce 1950 měla Nadslav 105 obyvatel a Štidla 65.

Dne 14. června 1964 v den voleb byla obec Nadslav připojena ke Střevači. Posledním předsedou MNV byl ředitel zdejší školy Milan Hlaváč. V téže době byla připojena JZD Nadslav a JZD Batín k JZD Střevač. Počet žáků zde stále klesal, když 1966-67 klesl na 10 (z Nadslavi 8 dětí, ze



Stavení č. 4 a 5 (bývalá hospoda)  
Foto K. Řezníček, Kbelnice 1935

V roce 1917 ještě za první světové války byl před hřbitovem postaven pomník padlým.

Podle adresáře z r. 1900 byly v Nadslavi dvě hospody, kupec a kovář, ve Štidle hospoda a obchod smíšeným zbožím, V r. 1907 byli všichni tři hostinští též kupci a v Nadslavi i Štidle přibývali koláři, kteří 1912 již nejsou uváděni. V roce 1927 kromě hostinců,

Štidly 2), byla koncem školního roku škola zrušena.

Podle sčítání obyvatel z r. 1991 má Nadslav 53 obyvatel a Štidla 26.

V roce 1997 má Nadslav 37 obytných domů, z nichž 25 je obýváno trvale a 12 pro rekreační účely. Štidla mají celkem 24 domů - 15 obydlených trvale a 9 „chalup“.

## PAMÁTKY

### Rukopisná památka

Mezi rukopisy uchovávanými v knihovně Okresního muzea v Jičíně je zařazen zajímavý rukopis psaný řídicím učitelem v Nadslavi Františkem Tůmou s názvem PAMĚTI FILIÁLNÍHO KOSTELA SV. PROKOPA V NADSLAVI U JIČÍNA. Rukopis není datován, víme jen, že vznikl před r. 1895. Je totiž opatřen tištěným štítkem N.V.Č. 1895 a očíslován. Z toho lze odvodit, že rukopis byl vybrán pro Národopisnou výstavu československou v Praze r. 1895. Dopátrat se, zda byl vystaven, je dnes již nemožné.

Dáváme přednost autentičnosti rukopisu a uveřejňujeme některé zajímavé části jednotlivých kapitol. Mohou dobře posloužit jako průvodce po nejvýznamnějších nadslavských památkách.

...Uprostřed vesničky samé na volném prostranství stojí památný kostelík zbudovaný slohem gotickým a zasvěcený památce sv. Prokopa. Nevelká tato budova od svého prvního založení až po dobu nynější zažila rozličných oprav jak na zevnějšku tak i uvnitř. Bohužel, že některé změny zvláště z doby pozdější pěkný dojem valně ruší jsouce toho dokladem, že i v stavitelství po nešťastných dobách bouří válečných nastal velký úpadek. Nejzachovalejší část kostela jest presbytář, mající v půdoryse za základ pravidelný pětiúhelník. Západní strana lodi chrámové dojmá nás bolestně. Lze tvrdit, že dveře i okno prolomeny v době mnohem pozdější, kdy nebylo pro sloh budovy té žádného smyslu. Po dešti, kdy omítka vodou je nasáklá, zcela určitě znáti jest na polední straně lodi chrámové obrysy krásných gotických dveří nyní zazděných.

Jak již dříve praveno bylo, zůstalo presbyterium tohoto kostela v původním stavu. Vnitřní strop jeho vytvořuje krásná síťová klenba, jejížto patero žeber nahoře v kulaté prázdné ploše se sbíhá. Má dvě ouzká, podlouhlá gotická okna. V nich jsou do barevného skla vpáleny kontury dvanácti sv. apoštolů, vzácná to památka starého umění sklenářského. Péči patronátního úřadu v Jičíněnsi byla okna tato opravena a pokud třeba - doplněna. Obtížná tato práce provedena byla velmi dovedně v uměleckém ústavu sklenářském p. Jos. Šyvaltera v Praze v roce 1893. - Třetí okno k jihu obrácené zá se býti z doby pozdější.

Také loď chrámová má dvě proti sobě směrem k jihu a půlnoci položená okna gotického tvaru, která však při poslední opravě kostela pro velkou temnotu v kostele vylámana a rozšířena, spolu ale i původního tvaru pozbavena byla.



Vnitřek kostela v Nadslavi

Jiná vzácná památka kostela Nadslavského jsou četné náhrobní kameny bývalých patronů jeho, pánů Kopidlanských, kteří v kostele Nadslavském svou hrobku měli. Na všech těchto náhrobních kamenech spatřujeme vprostřed polovypuklou práci provedený znak rytířů Kopidlanských: kozlí hlavu na štítu a nad ním přílbici. Asi před 30ti lety byly kameny tyto z dlažby vyňaty a na hřbitově podle zdi chrámové položeny. Bylo jich tenkrát 6, ale dnes

jsou pouze zachovány 3. Ostatní vzaly za své nevědomostí několika tehdejších občanů, kteří jich bezprávně použili si dovolili. Tyto tři zbylé kameny zasazeny byly před dvěma lety na vnitřek zdi hřbitovní, čímž zůstanou před poškozením zachráněny.

V kostele jsou tři otláče zdobené arabeskovými rámci. Hlavní oltář zdobi obraz sv. Prokopa (jako poustevníka), - malovaný Emanuelem Romem, profesorem malířské akademie pražské.

## Kostel sv. Prokopa



Kostel se hřbitovem

Foto E. Ulrychová

Přibližně uprostřed obce v prostoru hřbitova byl někdy po r. 1330 vystavěn Staníkem ze Střevače a Nadslavě kostel sv. Prokopa.

Jednoduchá obdélníková stavba z omítnutého lomového zdiva, má na východní straně pětiboký uzavřený presbytář, který je zaklenut žebrovou klenbou. Žebra, sbíhající se ve středním klenáku, mají jednoduchý klínový profil a jsou zakončena jehlancovými konzolami. V presbytáři je rovněž sanktuář s mřížkou (prostor pro ukládání nádoby s hostiemi). Okna presbytáře jsou vysoká s lomeným obloukem a kružbami. Vitraje oken z 15. století jsou uloženy v jičínském muzeu.

Ze severní strany přiléhá ob-

dělníková sakristie s valenou gotickou klenbou. V západní části kostela je vestavěna kruchtta. Loď kostela má plochý strop a od presbytáře ji dělí triumfální oblouk. Loď je prosvětlena dvěma později proraženými okny a malým okénkem nad kruchtou. V jižní stěně byl před lety objeven bohatě zdobený gotický portál asi z pol. 14. století, který byl znovu zazděn. Střecha kostela je sedlová s valbou nad presbytářem a sakristií. Na hřebeni je umístěn sanktusník s arkádami a bání.

Zařízení kostela je barokní z doby kolem r. 1700. Dva obrazy s výjevy Krista vznikly před pol. 18. století. Dveře z presbytáře do sakristie jsou z 15. - 16. století s původním kováním.

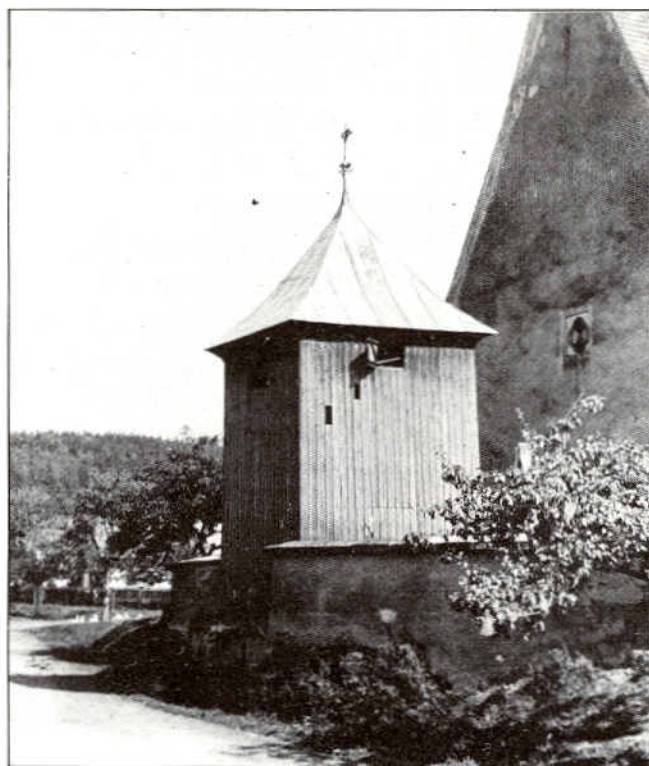


## Zvonice

Proti vstupu do kostela byla vystavěna dřevěná zvonice hranolovitého tvaru se stanovou střechou. Je větrována ondřejskými kříži přes obě patra a umístěny v ní dva zvony. z nichž jeden byl již v minulosti jednou otáčen. Na jednom je nápis: ANNO DOMINI MCCCXLIIII HOC OPUS FACTUM EST PER ME BURIANUM SERVIEM DOMINORUM

## Ohradní zeď hřbitova

Středověká hřbitovní zeď byla stavěna z lomového zdiva a omítána. Má po jedné brance v severní a jižní straně, které jsou opatřeny hranolovitými sloupky. Do hřbitovní zdi byly přesazeny náhrobní kameny.



Dřevěná zvonice v Nadslavi

Foto K. Klobouček. 1943

ná Paní Lidmila z Kopidlna a ve Střevači a tuto je pochována.

III.

... po sv. Janu umřel jest urozený vladyka Pan Vavřinec Straník a z Kopidlna

IV.

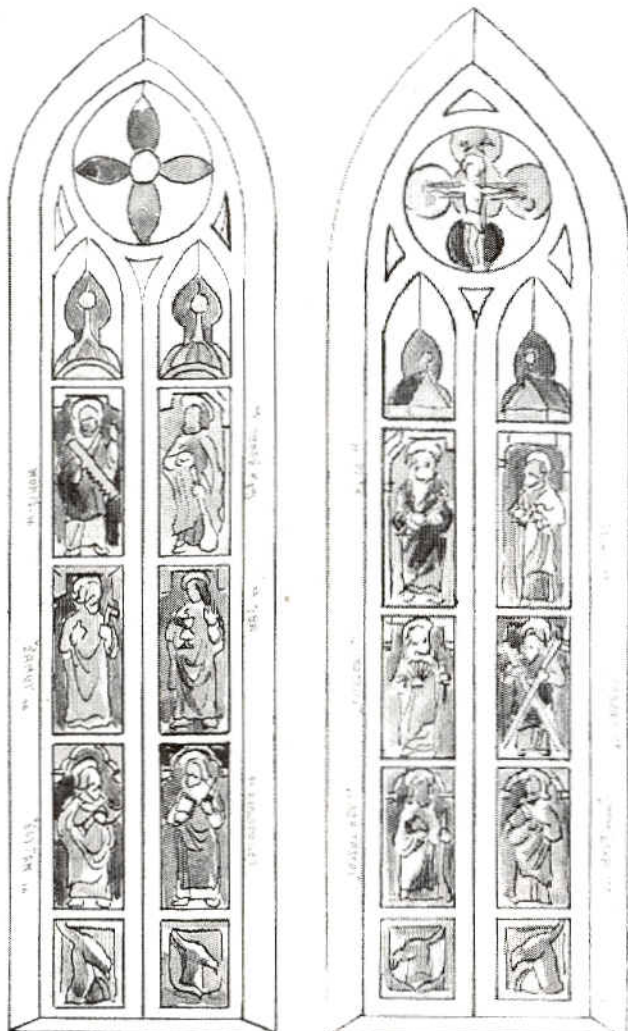
Leta Páně 1580 v pátek po sv. Jiljí umřel jest urozený Pan Petr Straník z Kopidlna a na Střevači a tuto jest pochován. Pane Bože, rač se smilovati nad jeho duší.

V.

Leta Božího 1522 ve čtvrtek na svatou pannu Dorotu umřel urozený vladyka Pan Jan Střevačský a tuto jest pochován. Proste Pána Boha za duši jeho!

VI.

Leta Páně 1570 v sobotu po provodní neděli umřela jest urozená panna Marketa Domouská z Harasova a tuto odpočívá.



Levé okno

Pravé okno

Nákres provedl B. Španiel

## Náhrobníky

Z původních šesti náhrobních kamenů zbývá tři: z r. 1517, 1570 a 1580.

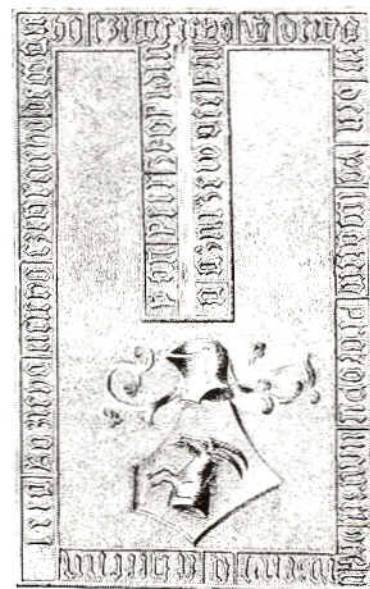
Nápisy náhrobníků:

I.

Leta božího tisícioh čtyřstého devadesátého čtvrtého v devátý den po svatém Prokopu umřel jest urozený a statečný Pan Petr z Kopidlna a Střevače Pán.

II.

Leta Páně 1517 ve vigílii před sv. Bartolomějem umřela jest uroze-



Náhrobek Petra z Kopidlna z roku 1494

## Gotické vitraje

Gotické sklolamalby pocházejí ze dvou oken presbytáře kostela sv. Prokopa v Nadslavi z 1. třetiny 15. století. V minulém století byly restaurovány a doplněny o chybějící části. Vitraje zobrazují 6 apoštolů: sv. Petra, sv. Pavla, sv. Ondřeje, sv. Jakuba, sv. Judu, neznámého apoštola a erby pánů z Kopidlna.

Radikální restaurátorský zásah byl učiněn v r. 1972 restaurátorem Josefem Jiříčkou za konzultací se St. ústavem památkové péče. Jejich značná památková hodnota vedla k rozhodnutí uchovat vitraje v optimálních podmínkách. Staly se součástí expozice jičínského muzea.

Hana Trojanová

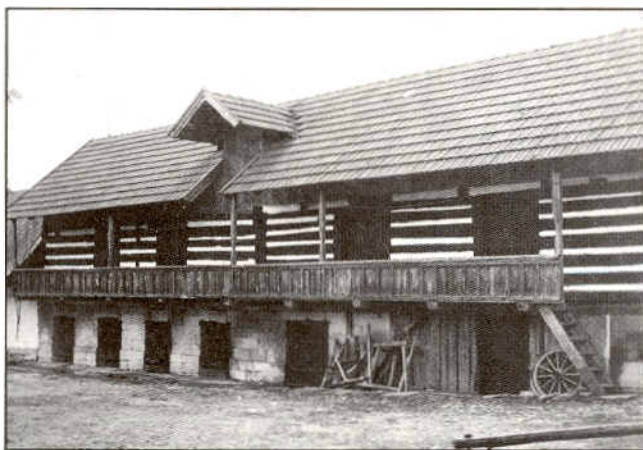
## LIDOVÁ ARCHITEKTURA V NADSLAVI



Chalupa č. 24

Foto Dr. Moran, zvětšil Trejbal 1943

Národopisně spadají roubené stavby v Nadslavi do domu severovýchodních Čech. Jedná se o dům přízemní, roubený, komorového typu (tj. chlév je přístupný pouze zvenčí ze „záhrobce“), případně stojí chlévy v dalším - hospodářském - objektu, jedná-li se o větší trojstrannou usedlost. Střecha



Nadslav, špýchar chalupy č. 23 Foto Dr. Moran, zvětšil Trejbal 1943



Nadslav, pastouška č. 13

Foto J. Trejbal 1943

## Střípky z kroniky kroniky

... Josef Dolísek byl také dlouholetým členem hasičů, kde opravdu uměl hasit ať hořelo nebo ne. Výroční sjezd hasičů, který dříve se každoročně odbyval, nevynechal. Tu nějaký příspěvek kápl z hasičské pokladny, nějaký „foršus“ se vzal za posešáctví a teď se jelo s veselou. Z toho koukala taková kopníkáda, že kdyby některý měl naloženou nohu, doma by nezůstal. Ale večir se ozývaly s baráčku všelijaké řečnické výtvary, doprovázené dunivými údery jeho manželky, která měla ohromný cvik v ovládnání březového koštěte, kterým mistrně uměla pracovat na zádech nemocného hasiče, který však už libě oddechoval, kochaje se lahodnými sny o prožitém festivalu.

7. 11. 1953 ztratil nově dosažený hajný na Křelině, J. Gernad, peněžní tašku i se všemi doklady. Došlo k tomu v Nadslavi bud v okolí hostince nebo cestou domů. Ačkoliv tam měl legitimace, tak že každý věděl či to jest, žádný mu ji nevrátil.

27. 8. 1955 se přihnala velká bouře s lijavcem a kroupami, spadlo mnoho vody, která stoupala i zde u kůlny na 1/2 m. Silnice a cesty jsou vymlety, příkopy plné písku. Směrem ku Střevači byl lijavec slabší. Deště neustávají a prší denně, obilí v panáčích roste, trávy jsou podplaveny. Semena už nejsou s trávy ani vidět. Brambory hnijí a mnoho jich nebude, poněvadž budou podpařeny.

17. 12. 1959 měl pohřeb ze zdejšího kostela Fr. Boček soukromník ze Střevače. Hrobník Příbyl z Podhrádě nevědomky vykopal hrob v místě, kde ho měli zakoupení jiní. Hned přijel zástupce okresu a hrobník musel hrob zaházet a vykopat ho na jiném místě. Ovšem že se musil činit, aby se nemusil pohřeb odložit. Tento případ si vyžádá něja-

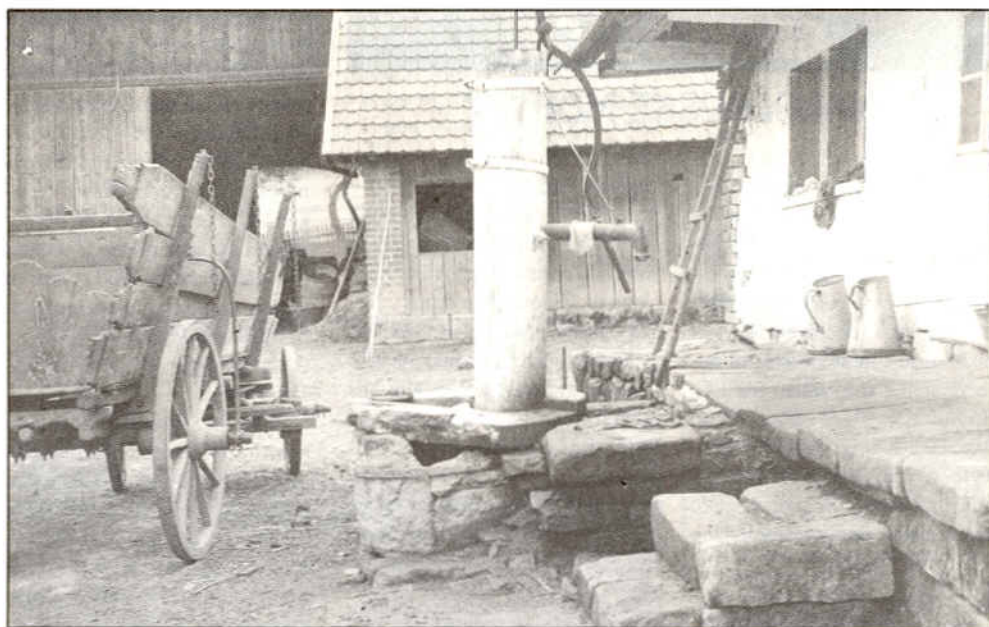
# Nadslavské káře V. Kužela

kou pokutu. Je to nemilé, protože od 1. 1. 1960 si musí dosadit hrobníka obec Nadslav. Také veškeré hospodaření se hřbitovem přechází na národní výbor.

1961 - Urodilo se ale hodně myší na poli. Strniskové jetele úplně sežraly, tak že to vypadalo, že to je měkota. Je obava, že to ani z jara nevyrazí, což by bylo špatné. Podzimní setí rovněž poškodily zvláště, kde se selo po jeteli, tam to úplně zničily. Trávilky se otrávenou pšenici, hodně to pomáhalo, ale to mohli dělat lidé na menších plochách. Společáme se že zima od nich pomůže, ale v krechtách brambor a řípy, potom ve stohách a v lesích zůstanou.

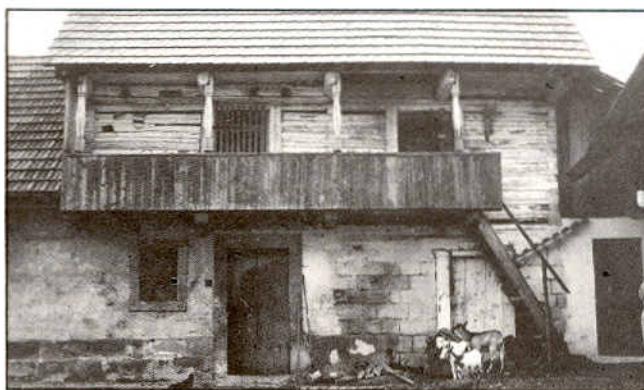
19. 6. 1962 přišla velká bouřka s deštěm a katastrofou, v Libáni se strhla průtrž mračen s tornádem. Odneslo to v cukrovaru ze dvou budov střechy s trámy i zdivo to zbouralo. Ve městě to scházelo tašky, rozbilo to okna, po ulicích bylo takové množství tašek, že nebylo možná přejít. Kroupy padaly velikosti 8 cm v průměru, zvláště ve Zlivi jest úroda zničena. Všechny menší strouhy zvláště Bystřička se rozvodnily, vystoupily ze břehu a zastoupily všechny překážky a zatopily sklepy i níže položené byty. Škoda se odhaduje na dva miliony korun.

5. 1. 1963 pořádali myslivci svůj výroční ples, který se vydal. Přichystali k večeri 6 srn, které většinou zastřelil hajný Carda. 3 srny se upekly a jednotlivé porce se vydávaly na lístky, které si každý u pokladny předem koupil. Jídlo šlo na odbyt ani se nedostalo. 3 srny se prodávaly a několik bažantů v tombole. Jídla by se bylo prodalo jednou tolik. Jen na knedlíky se spracovalo 20 kg mouky. Pracovalo při tom asi 6 žen a měly všechny co dělat. Dopravu tam a zpět zařídil autobus.



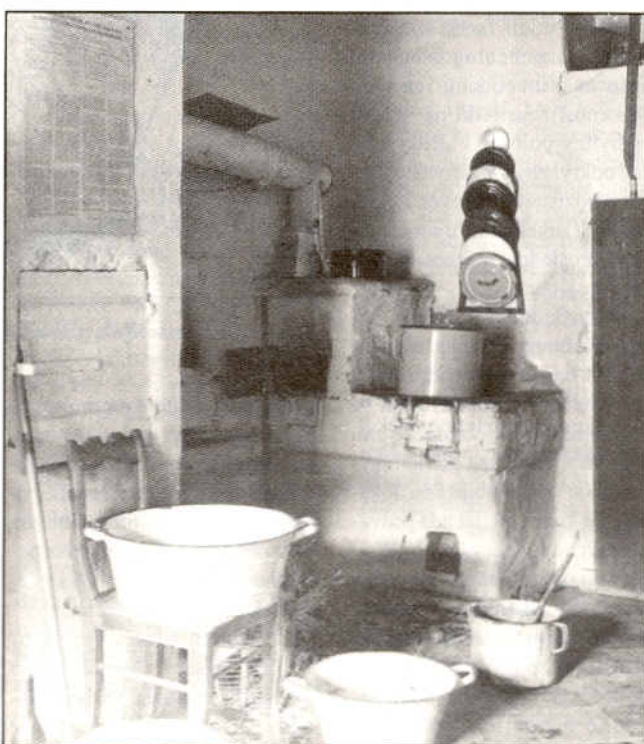
Nadslav, dvůr chalupy č. 15

Foto J. Trejbal 1943



Nadslav, šprýchar a chlév chalupy č. 21

Foto Dr. Moran, zvětšil Trejbal 1943



Nadslav, Letní kuchyně v chalupě č. 8

Foto J. Trejbal 1943

tohoto typu domu je sedlová, původně krytá došky (ještě v r. 1943 byla např. v pastoušce čp. 13), později kryta šindelem a nověji cihlovými taškami, hlavně u hospodářských objektů. Domy mají štítovou orientaci. Průčelí zdobily lomenice, skládané nejvýše ze dvou pásů, z nichž spodní mívaly ozdobně šikmo kladené bednění. V horním pásu bývala průduchová okénka a lomenice byly zakončeny ve špičce u střechy kabřincem. Pod ním na záklopě bylo možné zjistit údaje o stáří domu, často i jeho staviteli. Okna byla ponejvíce v nádvorní stěně i ve štítovém průčelí dvoukřídlá, sdružená s jednou vodorovnou příčkou. Dveře se zhotovovaly jednokřídlé, svíse bedněné, některé mívaly i „letní“ variantu - tj. byly půlené s možností uzavřít pouze spodní část dveří. Malebnost „roubenek“ doplňovaly předzahrádky ve štítovém průčelí, opatřené laťkovým plotem.

Dr. D. Linková

## ARCHEOLOGIE

### NADSLAUSKÉ MOHYLY

Již v roce 1826 se v tzv. Eichlerově sbírce objevuje formulář pro fami úřad panství Veliš - Vokšice, kde je jižním směrem od obce Nadslav připomínán hliněný val jako zbytek dávneho hradu. O necelých devět let později se o tomto místě zmiňuje ve stejné souvislosti též J.G. Sommer ve III. svazku svého díla Das Königreich Böhmen. Tyto dvě písemné zprávy tak můžeme bezesporu označit jako první známé zmínky o mohylách v lesích u Nadslavi.

dob, z nichž dvě menší zachovaly se celé."

V té době již pan tajemník Černý z Libáně prokopal velkou mohylu elipsovitého tvaru v poloze u „Židovského dubu“. Někdý těsně před rokem 1888 se v Nadslavi zřejmě objevuje sám docent rakouských a slovanských dějin na pražské universitě Josef Ladiskav Pič. Nechá vá zde provést archeologický výzkum, jehož výsledky následně spolu s celkovým soupisem mohyl publikuje v časopise Pa-



Roztřídění hradišť podél Mužského u Chlumu  
Schéma J. L. Pič

pravděpodobně v roce 1869 se jednoho dne objevuje u Nadslavi Mořic Lussner, člen archeologického sboru Národního muzea a úředník státní správy, toho času místem v městě Jičíně. Při průzkumu okolních lesů si v poloze Na vrších JZ od obce všimá (nebo je na ně upozorněn) nápadných hliněných útvarů, které správně označuje jako mohyly. Netřeba zdůrazňovat, že kořeny obecného povědomí o těchto zvláštních „hliněných útvarcích“ sahají velice hluboko. Mezi lidem byly dobře známy - ať již jako hliněné hroudny, kopečky, zbytky hradu nebo jako hroby dávno zemřelých pohanů. Snad prostřednictvím osoby nadlesního se zpráva o mohylách dostává až k majiteli panství, hraběti Schlikovi, který jako milovník starožitností nechá kopat v lese „Vysokém“. Samotné výkopy prováděl asi nadlesní Hofman, který tu v mohyle „...zdehlán z pouhé země nalezl pohřeb sestávající se z 4 - 5 ná-

mátky archeologické a místopisné. V roce 1936 do Nadslavi přijíždí Dr. Rudolf Turek, významný český archeolog a badatel o slovanském období. Ten svoji pozornost soustředil na velkou mohylu v poloze U „Bukvice“, kde odkryl zbytky žárového hrobu s pozůstatky dřevěné konstrukce (zuhelnatělé trámy a uhliky). Poslední výzkum tu provádí A. Knor.

V následujících letech výzkumná činnost utichá, nepočítáme-li četné amatérské zásahy tzv. hledačů pokladů, kteří tu pochopitelně nic vzácného neobjevili a jenom tak poničili významnou archeologickou lokalitu. Ke konci 60. let zde provádí povrchové sběry Dr. Jiří Waldhauser, CSc. Během 80. let se začíná této lokalitě opět věnovat pozornost, která během 90. let vyústila v zpřesnění lokalizace jednotlivých mohyl a jejich následně geodetické zaměření (MVČ v Hradci Králové, ÚPP v Pardubicích).

Mohyly v okolí Nadslavi se rozkládají v několika skupinách, označovaných již od konce minulého století pomístními názvy. Nejednotnost při lokalizaci a užití některých dnes již neznámých pomístních názvů vedlo k určitému nejasnostem při dohledávání objektů přímo v terénu. Na základě nejnovější revize se situace spojená s lokalizací jednotlivých poloh rysuje jasněji.

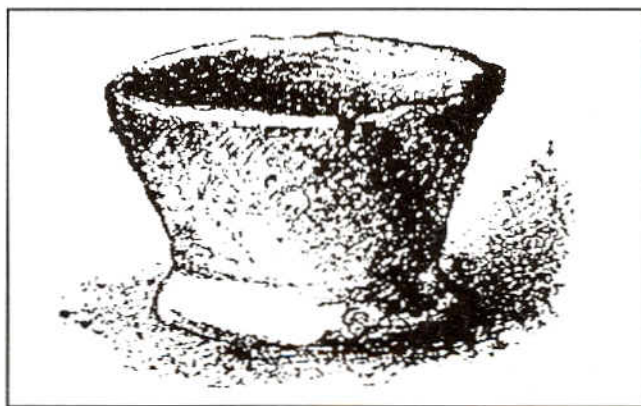
1. Mohyly v „Starohradském“ lese

Tzv. Starohradský les se rozprostírá JV směrem od obce a je pod tímto názvem dodnes znám a také evidován v katastrálních mapách. J. L. Pič zde uvádí 8 mohyl, z nichž prokopal 4. Dvě bez výsledku, ve třetí na jádro mohyly s pohřbem vůbec nenarazil a v případě čtvrté mohyly odkryl zbytky žárového hrobu. Na základě nálezů se mohylník řadí na samý počátek mladší doby bronzové (1200 př.n.l.), kdy do oblasti východních Čech proniká nové etnikum, tzv. lid popelnicových poli, zastoupený kulturou lužickou (nejstarší - starolužický horizont). Starolužické nálezy z tohoto mohylníku byly v pozdějších dobách mylně přisuzovány jordanovské kultuře (závěr neolitu - mladší doby kamenné). V současné

poprvé prováděl nadlesní Hofman (pravděpodobně pro hraběte Schlika). J. L. Pič zde uvádí 3 mohyly, které jsou patrné až dodneška. Jejich časové určení je nejisté.

3. Poloha U „Bartova sklepa“.  
Severním (SV - SZ) směrem od mohylníku v lese „Vysokém“ je v současných katastrálních mapách uváděn místní název „Na Bartovně“ a dále na S pak „Bortovna“. V těchto místech můžeme uvažovat o existenci mohyly u „Bartova sklepa“, kterou prokopal J.L.Pič. Mohyla měla kamenné, čedičové jádro, v němž byla nalezena jedna nádoba. Datace mohyly je diskutabilní.

4. U „Bukvice“.  
Tato poloha, označovaná též jako „Na vrších“ („Na vrších“) se nalézá na vrcholu mírného chlumu, JJZ směrem od obce. První zmínka pochází z roku 1826. Výzkum zde provedl jako první p.Černý z Libáně, poté v roce 1936 Dr. Rudolf Turek a nakonec A. Knor. J. L. Pič a následující badatelé zde zmiňují 3 mohyly. Dvě elipsovité a jednu menší kulovitou. Mohyla, kterou prokopal Dr. Rudolf Turek časově náleží na počátek 6. století, kdy na naše území přicházejí první slovanské kmény, v hmotných pramenech prezentované keramikou tzv. pražského typu. Ze tří mohyl jsou dnes patrné pouze dvě.



Část nádoby z mohyly u Nadslavi

době je na lokalitě patrné všech 8 zmiňovaných mohyl. Nedaleko této skupiny objevil v 80. letech Dr. Vít Vokolek zcela novou, dosud neznámou mohylu, která bude s největší pravděpodobností časově současná se starolužickým mohylníkem.

2. Mohyly v lese „Vysokém“  
Les „Vysoký“ se nalézá mezi vsí Nadslav a Štidla, SSZ od Nadslavi. V katastrálních mapách je nejbližší okolí označeno jako „U vysokého lesa“. Výkopy zde

5. Poloha U „Židovského dubu“  
Tato poloha, na které J. L. Pič uvádí jednu velkou elipsovitou mohylu je s největší pravděpodobností totožná s některou z mohyl U „Bukvice“. Mohyly prokopal p. Černý, poté zde kope Dr. Turek, kterému je již termín U „Židovského dubu“ z hlediska lokalizace nejasný, tak jako A. Knorovi. Mohyla bude nejspíš staroslovanská (časné slovanský horizont).

Pavel Kracík

## PŘÍRODA V OKOLÍ NADSLAVI

Obec Nadslav leží v Markvartické plošině, která se rozkládá v jižní a jihovýchodní části Turnovské pahorkatiny. Markvartickou plošinu, okrsek Jičinské pahorkatiny, můžeme charakterizovat jako členitou pahorkatinu, složenou z koniackých slínovců a vápnitých jílovců, kaolinických a jílovitých pískovců. Vytváří málo rozčleněný, k jihu a jihovýchodu ukloněný erozně denudační reliéf plošin a mírných svahů s mělkými údolími svahových potoků (Záhubka, Bukovina, Bystřice) v povodí horní Mrliny. Mrlina pramení u nedaleké obce Přichvoj v nadmořské výšce 378 m n. m. a ústí zprava do Labe v Nymburku. Horní tok protéká Nadslaví, střední tok se u Kopidlna dostává již do Východolabské tabule - Polabí. Markvartická plošina předěluje Jičinskou pahorkatinu od Východolabské tabule (Polabí) o čemž svědčí i vegetace, kterou zde nacházíme.

První, kdo se květenou povodí Mrliny zajímal, byl Eduard Pospichal, který v roce 1882 své poznatky o místní květeně sepsal v Květeně pořiči Cidlina a Mrliny, jako IV. díl č. 5 - botanického oddělení Archivu pro přírodovědecké prozkoumání Čech.

Od té doby květena doznala mnoho změn, řada druhů vyhynula, staly se nezcitlivější nebo prostě přestaly díky rozsáhlým krajinným úpravám mít pro svoji existenci vhodné podmínky. Typickým příkladem jsou mokřadní druhy rostlin, např. všivec bahenní, rosnatka okrouhlolistá, které z tohoto regionu zcela vymizely nebo bledule jarní, která se ještě na několika lokalitách nalezne, ale rozhodně to nejsou původní obrovské plochy.

V prostoru Markvartické plošiny se zachovalo několik lesních, lučních a mokřadních lokalit, z nichž většina je chráněna jako přírodní památky podle zákona č. 114/92 Sb. o ochraně přírody a krajiny nebo registrována jako významné krajinné prvky.

Největším a nejcennějším chráněným územím je část poleší **Křižánky** cca 10 km západně Nadslavi. Předmětem ochrany jsou slatinné louky, fragmenty acidofilních doubrav, bučin a prameniště Záhubskeho potoka. Botanik zde nalezne řadu kriticky ohrožených druhů rostlin, které v současné době vyžadují lidskou péči, jinak by stačilo jen několik let k tomu, aby tato lokalita zanikla.

Právě Křižánky patří k poslední lokalitě bledule jarní v tomto regionu. Z dalších významných rostlin zde nalezeme hořepník luční, ostřici Hartmanovu, orchidej prstnatec Fuch-



Podzemní pohled na rybník Mordýř

Foto B. Jelinková, 1997

sův, hadí mord nízký, hrušticí okrouhlolistou a další. Podél potoka Záhubka mezi obcemi Záhuby a Milkovice se nalézá fragment duhoobrovského háje s typickým bylinným patrem jarních bylin, např. jatemník podléžka, křivatec žlutý, plicník tmavý, sasanka hajní. I zde nalezeme bleduli jarní. Je na škodu, že v minulosti převážná část původní duhoobrovského háje byla převedena na smrkovou a modřínovou monokulturu. Nejcennější část háje je registrována jako významný krajinný prvek **Hrubý háj**.

Směrem na sever narazíme na další údolí. Je to údolí potoka Bukovina, který pramení u obce Skuřina a Mrkvojedy. V tomto nádherném údolí s ojedinělými pískovcovými skalkami se nalézá další významná lokalita Markvartické plošiny, a to **Údolí potoka Bukovina**, zatím registrovaná jako významný krajinný prvek, ale v přípravě na vyhlášení jako přírodní památka. Navrhované chráněné území začíná v osadě Peklo a pokračuje podél potoka a nádrží lesem Bukovina až k obci Sedliště. I tady má své místo brzy na jaře bledule jarní, která je však často devastována neukázněnými trhači prvních jarních květů. Pro botanika je zajímavý les, ve kterém se ještě zachovala bučina a slabě hygrolfilní doubrava s významnými ohroženými druhy rostlin. Nejcennější jsou orchideje, např. kruštík polabský,

kruštík nachový, vemeník dvoulistý a okrotice bílá. Roste zde i lýkovec jedovatý a na svahových prameništích přes 1 metr vysoká přeslička obrovská.

Dalším navrhovaným územím k ochraně je les **Obora** (Na horách) mezi obcemi Sedliště a Libáň. Jedná se o slabě hyg-

## Z muzejního herbarie

### SUCHOPÝR ÚZKOLISTÝ (*Eriophorum angustifolium* Honck.)

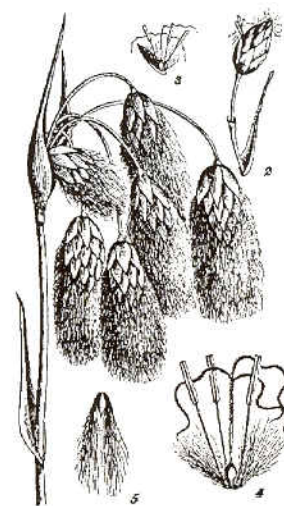
Suchopýr je jednoděložná rostlina z čeledi šachorovitých (*Cyperaceae*). Do této čeledi patří rostliny, které většinou známe z mokřadů, rašeliníšť a mylně jim říkáme trávy, např. šachor, bahnička, skřípínek, ostřice.

Suchopýr úzkolistý dorůstá až 70 cm do výšky, má oblou lodyhu, pod květenstvím tříhrannou. Listy jsou úzce čárkovité a žlábkovité, na okraji drsné. Zajímavý je květ. Květ má stavbu klásku. Až 7 dlouze stopkatých klásků, které jsou vejčitého tvaru a bývají až 2 cm dlouhé, vytváří nící květenství zvané kružel.

Od velice podobného suchopýru široolistého (*Eriophorum latifolium* Hoppe) se liší hladkými květními stopkami. Suchopýr široolistý má tyto stopky drsné. Pod lupou tam uvidíme drobné zoubky.

Suchopýr úzkolistý květe na jaře. Plodem jsou černohnědé nážky, z jejichž báze vyrůstá chomáč až 4 cm dlouhých bílých chlupů. Ty slouží k rozšiřování suchopýru větrem a vodou.

Typickým stanovištěm této rostliny jsou vrchoviště, rašeliníště, močálovitě louky, prameniště a břehy potoků. Na těchto biotopech ho nalezeme v celé republice od nížin do hor.



Suchopýr úzkolistý. 1 - rostlina za plodu, 2 - kvetoucí klásek, 3, 4 - květ, 5 - nážka s chomáčem chlupů.

rofilní doubravu s četnými prameništi a výstupy travertinu. Lokalita je opět významná z hlediska botanického. Nalezeme zde řadu ohrožených druhů rostlin jako kruštík polabský, bleduli jarní, árón plamatý nebo nadmutici bobulnatou. Potok Bystřice, jehož přítokem je potok Bukovina, teče na západní hranici lesa a jeho hluboce zaříznuté koryto je vhodným biotopem pro ledňáčka říčního, který zde byl v minulých letech pozorován i při hnízdění.

Podobný charakter jako les Obora má přírodní památka **Chyjická stráň**, která leží mezi obcemi Chyjice a Dolany na levém břehu Mrliny. Na lesních prameništích nalezeme bohaté populace árónu plamatého, na sušších stanovištích pak rostou např. běložárka větévnatá, hrachor černý, barvinek brčál, pupkovec pomněnkový a další. Nádherné, zvláště v pozdním jaru, jsou lesní lemy, na kterých nalezeme snědek chocholíčnatý, dobromysl obecnou, smldník jelení či zběhovec ženevský. Před několika roky zde rostla ještě mochna bílá.

Na západním okraji obce Nadslav se nachází poslední chráněné území Markvartické plošiny - **Mordýř**. O této významné lokalitě jsem již psala v Muzejních novinách v roce 1993. Od té doby byl na okraji chráněného území nalezen vzácný kruštík polabský.

RNDr. L. Šoltysová

Na území okresu Jičín suchopýr úzkolistý nalezeme jen na několika lokalitách, protože většina biotopů vhodných pro růst této rostliny bylo v minulosti zničeno. Většina náleží je dokladována v muzejním herbariu. K nejbohatším lokalitám patří přírodní památka Mordýř u Nadslavi. Ještě v r. 1983 rostl na místě dnešního zimního stadionu na břehu Cidlina. V muzeu jsou uloženy sběry ze Sobotecka, Hořicka, z okolí Jinolic, Libunce. Mimo okres suchopýr úzkolistý nalezeme v Podtroseckých údolích, kde roste na rašeliníštích a mokřadních loukách. Většina lokalit je přísně chráněna, protože se jedná o lokality velice cenné s výskyty řady kriticky ohrožených druhů rostlin.

# PODIVNÉ HOSPODAŘENÍ JIČÍNSKÉ RADNICE - PŘED 120 LETY (HISTORICKÝ BULVÁR)

V 70. letech minulého století se v Jičíně často šušovalo o nepořádkách v hospodaření města a občas se i někdo ozval. V prosinci 1874 si občan P. Mukařovský stěžoval na špatné hospodaření obce až na Zemském výboru. Odpovědí zastupitelstva mu byla žaloba proti utržení na cti. Častěji přicházela kritika ze strany p. Rud. Stahla, nejprve majitele lékárny, pak drogerie a velitele jičínských ostrostřelců, muže citičiho německy a rakušácky - a proto se svými ostrostřelci neoblíbeného. Ale zvolení revizoři obecních účtů jeho

Jak se to mělo s panem Weinfurterem? Byl přijat do služeb města k 1. 6. 1870 jako výběřčí, t.j. aby vybíral na základě přenesené pravomoci dávky a poplatky pro stát, pro okresní správu. Přišel do Jičína od vojenské správy a jeho ustanovení podporoval p. starosta a dva tři radní, prý až nápadně horlivě. Přitom si nikdo nevyžádal od vojenských úřadů písemný posudek na nového zaměstnance. Když p. Weinfurter převzal 30. 12. 1873 k úřadu výběřčího také úřad důchodního, t.j. vybírání obecních

den měsíc vězení. Odsouzení se nevyhnul ani městský tajemník: 12. 12. 1877 mu bylo soudně prokázáno zadržení nájemného 37 zl. pro svou potřebu.

Byla to všechno pěkná mela! A řešit to mělo otřesené obecní zastupitelstvo. Zastupováním suspendovaného starosty pověřilo radního dr. Františka Lohaře, zkušeného advokáta a neobyčejně schopného organizátora. Když pak hned 8. 10. 1877 odstoupil z rady a zastupitelstva starostův přítel MUDr. Ed. Zych,

okrášlení města, knížku mimořádných příspěvků kočujících umělců, fond pro příspěvky na rakve chudým zemřelým. Neměl o příjmech a výdáních žádné doklady. A kde je měl - např. u fondu pro postavení hřbitovní zdi - komise zjistila manko 193 zl. Dne 22. 6. 1877 přikázal pan starosta z obecních peněz neoprávněně zaplatit 1200 zl. na nedoplatek státních dávek. A těsně po svém suspendování vyzvedl 390 zl., které nastřádal z různých nedoložených příspěvků obci a dal za ně úřadujícímu radnímu zakoupit dluhopisy, z jejichž úroků by se každoročně kupovalo ošacení pro chudé pilné žáky. Tedy z obecních peněz zřídil svou „zvěřinovskou“ nadaci!

Už o měsíc dříve hovořilo zastupitelstvo otevřeně o trapné situaci. Kdo je vinen? Celá rada a zastupitelstvo, revizoři účtů? Anebo především starosta? Starší členové, spjatí s MUDr. Zvěřinou dlouholetou spoluprací i společenským postavením (vyšším vzděláním, zámožností), jako dr. Lohař, děkan p. Šturma, obchodníci F. Šolc a Jan Girtler, starostu spíše omlouvali. Přidal se k nim i p. Kantor s nihilistickou argumentací „Bralo se před 50 lety a jinak to nebude!“ - Naproti tomu mladší členové zastupitelstva (věkem i dobou práce v něm) a členové pocházející z řemeslnických vrstev se stavěli proti starostovi. Po zprávě komise převládalo tvrdé stanovisko. Především starosta je vinen! Vždyť tím se členové zastupitelstva zbavují i vnitřně tušené spoluviny své. Proto zvítězí tvrdé, energické stanovisko p. V. Fejřara. Co obec nezíská různými cestami zpět, ať nahradí a zaplatí p. starosta! I kdyby se mělo jít soudní cestou.

MUDr. Ant. Zvěřina byl sice v únoru 1878 zbaven soudního stíhání a mohl se 1. března vrátit do svého úřadu. Ale po zprávě komise, vedené p. Fejřarem, mu nezbyvá než vzdát se úřadu i místa v zastupitelstvu.

11. března 1878 volilo zastupitelstvo nového starostu. Zvolen byl ten, který nespávanými osobními ohledy ani pocity spoluviny (nebyl členem rady a v zastupitelstvu pracoval nedlouho) a motivován ctižádostí těch níže postavených a jejich nechutí k těm nahoře, prokázal všechny nedostatky, nesprávnosti a přehmaty starého vedení - Václav Fejřar, předseda Řemeslnické besedy, budoucí dědeček Václava Čtvrtka.

Vladimír Úlehla



kritiku vždy odmítli. Šlo přece i o obhajobu české cti a české věci proti německému záští!

V druhé polovině r. 1876 se však signály, že to s hospodařením radnice není v pořádku, množily. Dne 11. 8. 1876 se členství v radě, vedení školského referátu i členství v zastupitelstvu vzdal uvážlivý František Dolanský, mlynář na Bahně. Proč asi? Dne 23. 8. dostal obecní výbor (tak se tehdy říkalo zastupitelstvu) anonymní stížnost, že městský sekretář vzal peníze (t.j. úplatek) od dvou občanů. V r. 1877 se pak nepořádky plně provalily.

Dne 19. 3. 1877 zastupitelstvo na návrh rady zbavilo funkce městského důchodního a výběřčího p. Karla Weinfurtera „za příčinou shledaných vad předepsáním a vybiráním větších přírůžek obecních a okresních“. Při jeho následujícím vyšetřování se odhalily nejen jeho podvody, ale i podivné poměry na radnici. A tak 10. 9. 1877 přišla senzační zpráva. Suspendován pro podezření z trestných činů byl dlouholetý starosta (od 25. 9. 1869), vážený občan, MUDr. Antonín Zvěřina, majitel „Panského domu“ čp. 76 na rohu Velkého náměstí a Panské ulice, kde měl svou lékárnu.

dávek a poplatků, jeho roční plat se zvýšil o 400 zl. na 700 zl., a proto měl podle rozhodnutí zastupitelstva doplnit kauci také na 700 zl. Ale starosta na to nedohlédl a město pak po Weinfurterových zpronevěřích, které soud vyčíslil na 2620 zlatých, mělo místo 700 zl. k částečné úhradě ztrát jím způsobených jen 400 zl. jakéhosi funkčního ručení. Přišlo tedy o 300 zl.

Na soudu se p. Weinfurter hájil dosti obratně. Neví, kam se peníze poděly, vždyť žil skromně. Převzal účty bez účetní uzávěrky, snad už tehdy... Knihy vedl pan důchodní a výběřčí neúplně a nepořádně - a nikdo ho důsledně nekontroloval. Nedbalost a lehkomyšlnost nadřizených byla zřejmá. Asi i proto vyvázl Karel Weinfurter s trestem pouhých 2 let žaláře, ač mu státní zástupce navrhoval 5 let. Sotva však na počátku r. 1878 nastoupil svůj trest, byla mu na konci ledna doručena druhá žaloba: že „dary svými porušil zákon“. Za to mu bylo soudem 20. 4. 1878 přidáno 14 dní vězení. Žaloba pro přijímání darů proti radnímu MUDr. Ed. Zychovi, F. Šolcovi a starostovi MUDr. Zvěřinovi prokázala vinu jen F. Šolcovi - byl odsouzen na je-

také soudně vyšetřovaný, zvolilo do rady Václava Fejřara. Tento mladý pětáctiletý mistr tesařský nebyl v zastupitelstvu dlouho. V obecních volbách r. 1873 byl zvolen jen náhradníkem a do zastupitelstva se dostal až 9. 6. 1874. V prvním svém malém úkolu v tříletné revizní komisi pro zkoumání účtů městské nemocnice dokázal jít pod povrch a hned 15. 5. 1875 a znovu 21. 4. 1876 jeho komise nemocnici účty vrátila k přepracování. A 23. 8. 1877, čtrnáct dní před překvapivým suspendováním pana starosty, navrhla účty nemocnice vůbec nepřijmout. Zřejmě proto ho zastupitelstvo pověřilo, aby spolu s Vlad. Janouškem a Kl. Adamcem přezkoumali účty obecní, které bývaly po léta jinými shledávány v pořádku.

Na zasedání zastupitelstva 28. 2. 1878 p. V. Fejřar referoval o nedostatecích v hospodaření města, které komise zjistila. Referoval jasně, pádně a průkazně. Pan starosta po léta, místo aby nechal účty vést důchodního, sám spravoval a nesprávně a nepořádně vedl různé fondy a fondečky, např. fond na

# Mozartův Don Giovanni v salonní úpravě

V květnu letošního roku byla provedena na pražské Bertramce nejslavnější opera W. A. Mozarta Don Giovanni v tzv. salonní úpravě. Početný operní orchestr nahrazuje smyčcové kvinteto a umožňuje tak provedení mimo divadelní scénu.

Jestliže se o tom zmiňujeme v našem regionálním tisku, je to proto, že autorem tohoto komorního zpracování je varhaník, dirigent a skladatel Jan Křtitel Kuchař (1751-1828), rodák z Chotče nedaleko Jičína po cestě do Bělohradu.

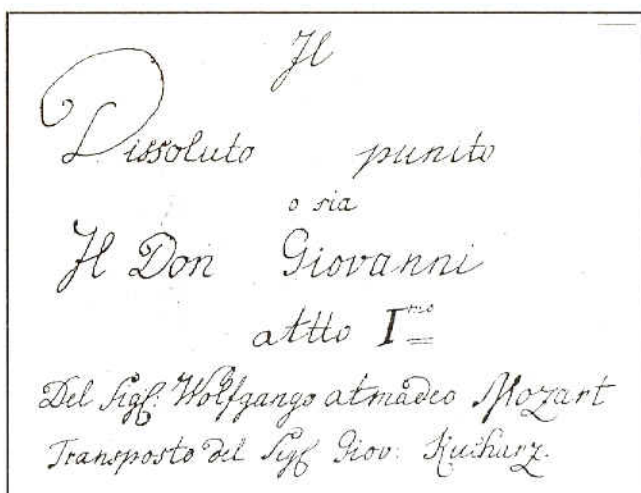
Základní hudební vzdělání získal na škole v Mlázovicích, hře na varhany se učil na jezuitských kolejích v Hradci Králové a v Jičíně. Touha po dalším vzdělání ho přivedla do Prahy, kde absolvoval filosofickou fakultu. Ve hře na varhany se zdokonalil u slavného varhaníka Segerta a ve své

době patřil k varhaníkům světové pověsti. Současně zastával funkci kapelníka Stavovského divadla.

Byl přítelem W.A. Mozarta, hrál v orchestru při premiéře Dona Giovanniho, jehož libreto (a později i některých dalších oper) přeložil do němčiny a vypracoval jejich klavírní výtahy. Jako skladatel se zvláště neprosadil. Je autorem několika skladeb varhanních, klavírních a několika kantát. Na vilce v postranní ulici v Chotči, patrně na místě jeho někdejšího rodného domku, mu byla v letech třicátých zasazena pamětní deska.

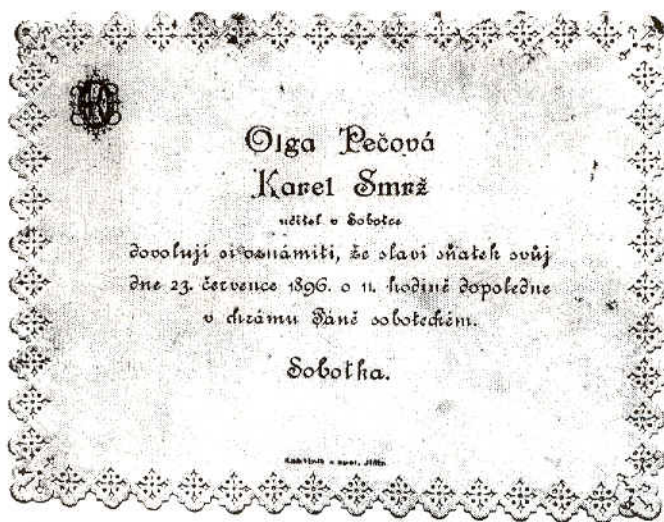
**Prof. Dr. Jan Procházka**

*Klavírní výtah Dona Giovanniho pořízený Janem Křtitelem Kuchařem  
(Titulní list a árie Donny Anny)*



Drobné svatební oznámení (9x11,3cm) je ukázkou vzorné práce jičínské tiskárny Kabátník a spol. Na kartonku s proráženými okraji, které si zřejmě tiskárna objednávala u specializovaných firem, je stručný, ale po technické stránce dokonale provedený záznam o rodinné události.

Snoubenci byli sobotečtí učitelé. Nevěsta byla dcerou soboteckého starosty Františka Peči, kupce s neobvyčejným politickým rozhledem, který jako starosta města neváhal zaslat telegram císaři s protestem proti útisku Čechů v pohraničí. Trvalou památkou na něho je budova sobotecké školy. Z jeho desíti dětí vynikli: Bohumil - technik, ředitel Spolku pro zkoušení a prohlášení parních kotlů, Vilém - učitel, básník, generační druh Fráni Šrámka a Václav - generální ředitel pojišťovny Slavie, člen Deutscher Verein f. Versicherungswissenschaft Berlin, České jednoty pro vědy pojištění, předseda Svazu čsl. spořitelců, autor několika důležitých prací z oboru pojišťovnictví. Za německé okupace zachránil umístěním v pojišťovně řadu sobo-



teckých mladíků před nasazením v Říši.

Nadějný básník Vilém skončil v nedožitých 21 letech sebevraždou. V roce 1998, kdy uplyne 120 let od jeho narození, by bylo velmi záslužné vydat jeho dílo.

Předkové ženicha byli učitelé, autoři pedagogických příruček.

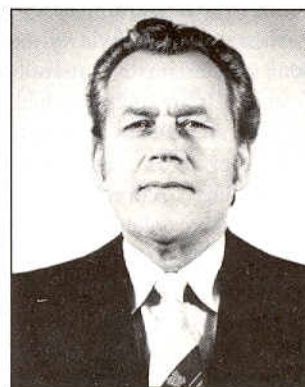
Z manželství vyšel Ing. K. Smrz (1897 Sobotka - 1953 Praha), významný a velmi aktivní historik filmu, jehož Dějiny fil-

mu (1933) nebyly - aspoň pokud jde o starší historii - dodnes překonány. Smrz zastihl ještě celou slavnou grunderskou generaci a navázal s ní úzké a přátelské kontakty. Světově proslulá filmová sbírka Národního technického muzea je z velké části jeho dílem. Mezi jiným provedl i obtížné překopování původních Kříženeckého filmů z r. 1898 na běžný formát a tím je vlastně zachráněn.

**Dr. K. Samšiňák**

## BLAHOPŘEJEME

Čestný občan města Jičína, generálmajor v.v. Ing. Alois Olšan byl 28. října 1997 vyznamenán na pražském Hradě medailí Za hrdinství.



A. Olšan je nositelem mnoha dalších vyznamenání za účast v těžkých bojích 2. světové války; zejména při karpatsko-dukelské operaci.

# LOUTKOVÉ DIVADLO V JIČÍNĚ



Jedny z prvních loutek divadla - Medula, Medáček a Čápinka

Historie jičínského amatérského loutkářství začíná přibližně na přelomu 20. století. Již roku 1900 existovalo ve městě několik spolkových a rodinných loutkových divadel. K nejznámějším patřilo sokolské divadélko (hrálo v jičínském Sokolovně), scéna Lidové strany (hrála na Veselce), loutkové divadlo hráli i ochotníci Remeslnícké besedy. Z rodinných divadel jmenujme alespoň divadélko MUDr. Opatrného (hrál pro děti doma) a kočovné „Umělecké loutkové divadlo Josefa Koláře“. Uvedená divadla působila až do druhé světové války, kdy postupně zanikla.

V roce 1951 vzniklo pod záštitou jičínského poštovního úřadu nové loutkové divadélko, které v roce 1952 dostává jméno Srdíčko. Prvním principálem se stal Jaro Fric. Základní vybavení tvořila scéna a 14 loutek divadélka rodiny Kolářovy. Divadlo sídlilo v budově pošty a nedlouho po zahájení činnos-

ti si nadšení členové souboru troufli nastudovat s loutkami i Jiráskovu Lucernu.

V roce 1959 se Srdíčko stěhuje do nových, svépomocně vybudovaných prostor v jičínském Sokolovně, kde sídlí a pracuje dodnes.

Za 45 let trvání loutkové scény Srdíčko se v jejím souboru vystřídal mnoho členů. Připomeňme zde alespoň několik jmen „pamětníků“: manželé Beyvlovi, M. Erlebachová, J. Fric, Z. Kalábová, A. Khun, manželé Kolářovi, MUDr. Opatrný, manželé Škaloudovi, manželé Veckovi, L. Vondráček a další.

Někteří „Srdíčkáři“ již nežijí, mnozí soubor opustili, řada zůstala a přicházejí noví. Všichni bez výjimky se však snažili i nadále snažit naplňovat motto, které dali divadélku spolu se jménem jeho zakladatelé: „Od srdce nás všech, kdož hrajeme k srdci nejposlednějšího diváka v sále bylo vždy hráno a bude hráno.“

## Má nejoblíbenější rostlina

V roce 1997 se Okresní muzeum a galerie podílela společně s ČSOP Křižánky na organizaci dětské výtvarné soutěže „Má nejoblíbenější rostlina“. Soutěž byla vyhlášena u příležitosti 7. ročníku festivalu Jičín - město pohádky. Do soutěže bylo přijato 777 prací ze 65 mateřských, základních, středních a uměleckých škol včetně škol při dětských léčebnách a různých speciálních škol z celé republiky. Porota pracovala ve složení Renata a Martin Lhotákoví, prof. Miloš Šejn z AVU Praha, Libuše a Jaromír Knotkovi (přední čeští vědečtí ilustrátoři). Celkem porota udělila 31 cen.

Slavnostní vyhlášení proběhlo v obřadní síni zámku společně s křestem nových

pohádkových knih a CD o skřítku Nedoubkovi známé

krkonošské spisovatelky Marie Kubátové. Oceněné práce

byly vystaveny v předsáli galerie od 1.10. do 10. 10. 1997.



Krkonoš se chystá pokřtít kouzelnou vodou ze studánky u Nejsvětější Trojice CD O skřítku Nedoubkovi. Přihlíží autorka - Marie Kubátová.



# O VÝSTAVĚ, HRAČKÁCH, MUZEU, LODŽII I TAMAGOČI

Muzejní noviny se pochopitelně více zaměřují na to, co bylo, ale snad neuškodí na úvod pár slov o tom, co teprve přichází, co má být tzv. „hitem“ těchto měsíců.

Virtuální zvířátko - Tamagoči. Japonská firma vyvinula elek-

výstavu Hračky a Loutky v galerii okresního muzea v Jičíně od 20.10. - 19. 11. 1997. A galerie začala praskat ve švech. Stala se obrovskou dílnou, kde se modelovalo, kreslilo, hoblovala se prkna, kde si samy děti mohly

i studentů, mnohdy nastaly situace, že kromě manželů Renaty a Martina ještě dalších pět lidí se věnovalo dětem. Jistěže k takové návštěvnosti přispěl i termín festivalu Jičín - město pohádky, ale fakt, že se na výstavu

rý se rozhodnete muzeu věnovat. Už proto, že odnášení pozoruhodných věcí, ať už je to do starožitnictví či do popelnice, je bohužel dnes více obvyklé.

Jaromír Gottlieb,  
ředitel OMaG



Foto P. Charousek

tronický přístrojček do kapsy (ve variantě kuře, pes, dinosaur), který svému majiteli - dítěti - signalizuje, že chce jíst, pít, že si chce hrát. Může však i stonát a pokud se o ně nepečuje, i „umřít“. Děti si na internetu vyměňují zážitky se svými zvířátky Tamagoči - je tam prý vytvo-

vodit loutku a hrát divadlo, vyzkoušet roztočivé mechanismy a objevit, co tyto - i ony samy dovedou. Výstava patřila k těm nejúspěšnějším, které se zde uskutečnily, a co do počtu návštěvníků neměla obdoby (jelikož mateřské školy neplatí vstupné, můžeme se jen dohadovat

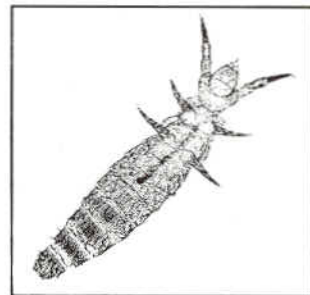
lidé několikrát vraceli, že místo na lavičku do parku chodily maminky s dětmi posedět do galerie - to jistě není běžné.

Je dobré si toto vše znovu uvědomit především z jednoho důvodu. Lhotákovci podali jičínské veřejnosti důkaz, že ústřední myšlenka plánovaného využití valdštejské lodžie a přilehlého čestného dvora na „Centrum pro hru a poučení“ je více než nosná. Je až nečekaně přitažlivá a zdá se, že tím víc, čím víc se svět kolem nás technizuje. V galerii zkrátka mohli návštěvníci vidět a prožít to, co ve svých záměrech chce uskutečnit v čestném dvoře lodžie Občanské sdružení Lodžie, jehož je paní Renata předsedkyní. Právě v těchto souvislostech byli lidé vyzváni k tomu, aby věnovali muzeu starší -nikoli umělohmotné- hračky. Dárců dosud není mnoho, ale nevadí. Postupem času by mohl vzniknout v OMaG soubor, který by mohl v návaznosti na ono využití lodžie i aktivit tradičního festivalu Jičín - město pohádky mít z muzejního hlediska mnohostranné využití, takřkajíc žil by, nezasunut na léta v depozitářích. Chci upozornit, že skončením výstavy naše výzva nekončí.

Vážíme si každého daru, kte-

## Zajímavý nález

V půdním vzorku, pocházejícím z okraje lesa pod Krocnou u Kdanic bylo nalezeno několik exemplářů hmyzenky *Acerentomon tuxeni* Nos., patřící do skupiny primitivního bezkřídlého hmyzu se vztahem k stonožkám. Hmyzenky jsou dosud jen velmi málo známy, k čemuž



přispívá nejen jejich skrytý život, ale i nepatrná velikost (kolem 1 mm). Pokud vím, je z Čech znám ještě druh *A. doederoi* f. *septentrionalis* Condé.

Dr. Samšiňák

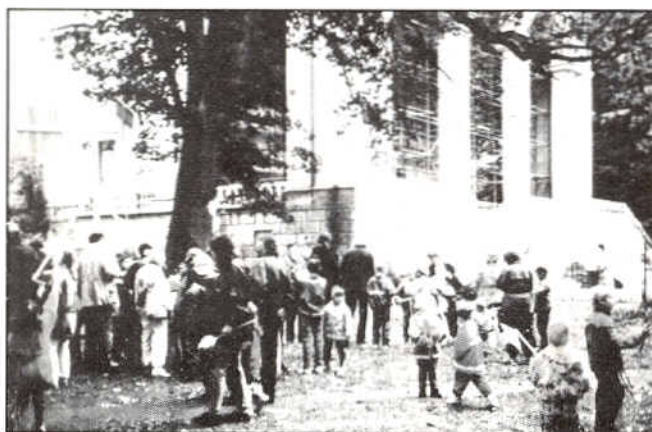


Foto R. Lhotáková

řen i hřbitov s evidencí těch „uhynulých“.

Do takové doby připravili Renata a Martin Lhotákovci svou

vat počtu 10 000 návštěvníků). Kromě zdvojené průvodcovské služby jsme požádali o pomoc naše příznivce z řad důchodců

# Z NAŠICH ÚSPĚŠNÝCH VÝSTAV V ROCE 1997

Během prázdnin vystavoval v Jičínské galerii volné umělecké sklo Bohumil Eliáš z Prahy. Výstava malíře a skláře, absolventa umělecko-průmyslové školy sklářské v Železném Brodě a Vysoké školy uměleckoprůmyslové v Praze, byla uspořádána k jeho 60. narozeninám.



◀ Nejnavštěvovanější výstavou letošního roku byla bezesporu výstava hraček manželů Lhotákových. Výstava byla součástí festivalu „Jičín - město pohádky“. Malí návštěvníci byli okouzleni možností vyzkoušet si většinu exponátů v praxi a pohrát si s nimi, dospělí obdivovali cit pro krásu přírodních materiálů, zpracování a především hravost a nápaditost tvůrců. Součástí výstavy byla i tzv. dílna, během níž si děti mohly pod vedením Lhotákových vyrobit samy nějakou drobnost či opravit hračku.

23.10.-6.11. proběhla výstava souborného díla výtvarníka R. Pilaře. Za laskavého svolení L. Pilařové a příspěvni Městského úřadu v Jičíně umožnila připomenout nejen ilustrační tvorbu autora, ale zároveň se seznámit i s jeho bohatou volnou tvorbou. Slavnostní vernisáže se zúčastnil m.j. i herec Vlastimil Brodský - na snímku s L. Pilařovou.

Výstavní chodba muzea patřila koncem října a začátkem listopadu hracím strojkům. Expozice mechanických hudebních nástrojů, která byla připravena ve spolupráci s Technickým muzeem v Brně, obsahovala více než 60 exponátů, umožnila získat představu o předchůdci dnešních magnetofonových pásků či CD nosičů. Něžné melodie hřebíčkových hracích strojků a kolovrátků zpříjemnily volné chvíle četným návštěvníkům.



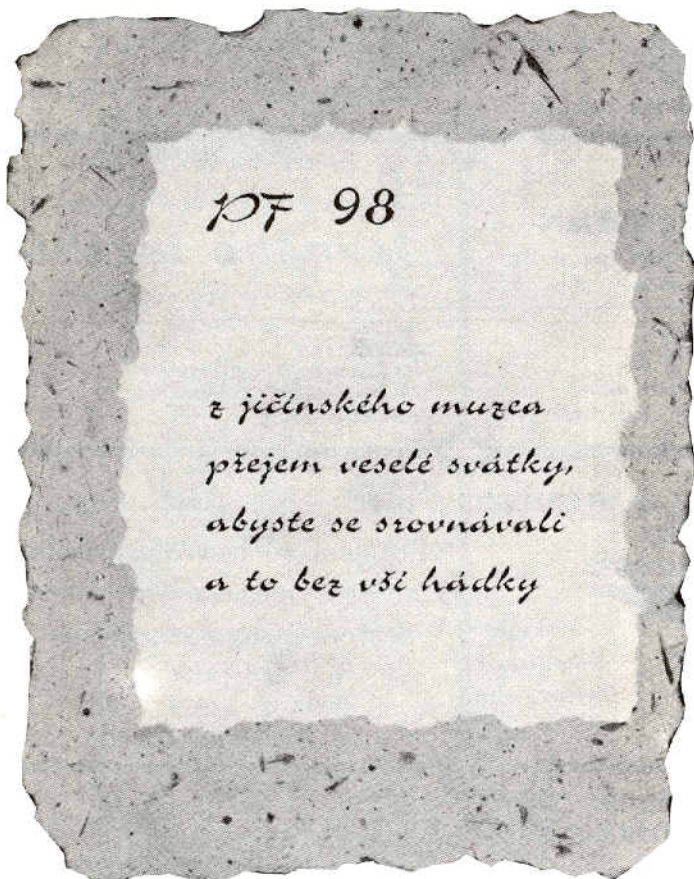
# DARY

V roce 1997 obohatili sbírky muzea a galerie v Jičíně jmenovanými předměty tyto dárci:

## FOND MUZEA:

p. Krausová, Holín: 6 kabát-ců, zástěra, kabelka, buřinka, černé sako, kalhoty  
J. Jiránek, Jičín: Průkaz lidových milicí  
M. Runčíková, Drahoraz:

4 staré fotografie, 133 svatých obrázků  
Ing. I. Matějka, Jičín: Rukopisné paměti fotografa  
J. Podlipného  
manželé Lhotákoví, Praha: hračky



## FOND GALERIE:

J. Plátek: Kniha vázaná v kůži - ruční práce

I. Chválová: Vodopád, pastel  
J. Vrzal: Přímořský motiv, tempera

B. Španiel: Dvojité noční rozhovor, olej, tempera

K. Prášek: Modrá kompozice, akryl

K. Maleček: Zpět do snu, olej

E. Vejražková: Tulipány, pastel

J. Tichý: Východ slunce, akryl, 2 grafické listy

K. Pucherna: Lastura, kresba

J. Mika: Monotypy, grafika

P. Šmaha: Záznamy I, II, kresby

E. Mansfeldová: Ovály, kombinovaná technika

## FOND KNIHOVNY:

jednotlivci: J. Červenka, Pecka, B. Eliáš, Praha, Dr. Francěk, Jičín, O. Hůlka, Jičín, L. Michálek, Praha, M. Runčíková, Drahoraz, Dr. Samšínák, Sobotka, J. Štál, Jičín, H. Trojanová, Jičín, Dr. Wagner, Praha, K. Čermák, Praha instituce:

Knihovna Nová Paka, Základní škola Libáň, Obecní úřad Žlunice, SVK Hradec Králové. I. základní škola Jičín, Literární kroužek při OK Jičín

## Plán výstav na 1. pololetí 1998

### GALERIE:

24.1. - 8.3.1998 Petr Matásek, scénografie, loutky

13.3.-10.5.1998 František Kaván, výběr z díla

14.5. - 21.6.1998 Karel Malich, tvorba

27.6. - 30.8.1998 Otakar Hrdlička, fotografie

### VÝSTAVNÍ CHODBA MUZEA:

8.1. - 15.2.1998 110 let výroby zemědělských strojů v Jičíně

19.2. - 29.3.1998 Mince z fondu OMaG

2.4. - 12.4.1998 Velikonoční zvyky

18.4. - 24.5.1998 Karel Hnyk, obrazy

25.5. - 31.5.1998 Dátá - festival indické kultury

30.5. - 12.7.1998 Prachovské skály



Sklopisek Střelec Eximes a. s.  
507 45 Mladějov v Čechách  
tel.: 0433-576700  
fax: 0433-576 126, 0433-576 706

VÝROBCE KVALITNÍCH  
SKLÁŘSKÝCH PÍSKŮ  
MOKRÝCH I SUŠENÝCH

TELECOM a.s.  
oblast Pardubice, o.z.

Vás zve do

ODBYTOVÝCH A PRODEJNÍCH STŘEDIŠEK

TELECOM  
Teleset

Evropská databanka



EDB - Servisní telefon  
0433 / 185

MAVE JIČÍN a.s.

SE SÍDLEM V SOBÉRAZI, 507 13 ŽELEZNICE

vyrábí, dodává:

chovné kuřice, vejce, majolky, tuky,  
selata, jatečná prasata  
a organická hnojiva  
včetně zapravování do půdy

tel.: 0433/22876-7 fax: 0433/22872

SILNICE A.S.  
JIČÍN

Hradecká 415, 506 33 Jičín

tel.: 0433/538055, fax: 0433/226 97

DODAVATEL SILNIČNÍCH  
A INŽENÝRSKÝCH STAVEB

AGS  
JIČÍN a.s.

ŽACÍ STROJE GT. MF. MAUS

ZEMĚDĚLSKÉ STROJE

PRODEJ • SERVIS

JIČÍN, JUNGMANNOVA 11  
TEL 0433/214 77, 0433/411  
FAX 0433/238 48

## KNIHKUPECTVÍ

### \* U PAŠKŮ \*

Valdštejnovo nám. 61, 506 01 Jičín  
zajišťuje prodej beletrie, naučné  
a dětské literatury, časopisů,  
magnetofonových kazet, reprodukcí  
obrazů, grafik a uměleckých děl, všech  
druhů papírenského zboží, psacích  
a kreslicích potřeb, pohlednic.

Tel.: 0433/22267

# TIP

na prima nákup.

Palackého 67, Jičín

**Tapety, Papír,  
Tužky, Pera,  
Tašky, Penály**

a další zboží v prodejně Papír,  
tel.: 0433/23060

# DROKO

## DROGERIE – KOSMETIKA

14 dnů v každém měsíci  
nabízíme zvýhodněný  
nákup drogistického zboží

Jičín, Husova 218, tel./fax: 0433/23898

## K STYL JIČÍN

NABÍZÍ: dámské, pánské,  
dívčí, jinošské a dětské oděvy  
kožené zboží a klobouky.  
Provádíme zakázkové šití, opravy  
a úpravy i donešených oděvů.

VALDŠTEJNOVO NÁM. 75  
50601 JIČÍN  
Tel. 0433 21652



## Oční optika Jan HORNA

Husova 79, Jičín 506 01  
tel.: 0433 / 22 952

Zhotovování, opravy a zkoušení  
brýlí.

Otevřeno denně i v sobotu.

## GALERIE U CHRAMOSTI

nabízí široký výběr vlny a pletacích  
přízí, ozdobné knoflíčky a krajky,  
punčochové kalhoty ve všech  
velkostech a barvách.

Husova ulice 72, 506 01 Jičín  
tel.: 0433/52 26 43

# ARIS

Automatizační  
regulační  
a informační systémy

Automatizace v průmyslu  
Regulace topení a klimatizace  
Informační dispečerská centra  
Systémy rozvaděčové

Ruská 16, 506 01 Jičín  
tel.: 0433/543111, fax: 0433/543200

## STAPIS

### ING. JIŘÍ ZEMAN

stavebně projekční a inženýrské služby  
soudní znalec – ceny a odhady nemovitosti

Chelčického 8  
506 01 Jičín  
Tel + Fax  
(0433) 23739

Privat.  
PFB 381  
506 01 Jičín  
Tel + Fax (0433) 21554

# H

Firma HOŠEK – Jičín

Vás srdečně zve k nákupu

## levného textilu

do svých prodejen v Jičíně  
a Hořicích

Adresy prodejen:

Jičín, Palackého 60 (naproti gymnáziu)  
Jičín, Dělnická 225 (u vlakového nádraží)  
Hořice, Husova 35

## Výroba gumových razítek laserem i na počkání



### RAZÍTKA JIČÍN

D & J Vosátkovi v.o.s.

Valdštejnovo nám.  
Fortna 43, 506 01 Jičín  
tel./fax 0433/23004

## INSTALATÉRSKÉ A ZÁMEČNICKÉ PRÁCE

TEL.: 0433/22 832

Josef Náhlovský  
Přátelství 547  
506 01 Jičín

Petr Prokeš  
tyřšova 799  
506 01 Jičín

# ČZP

ČS-ZIVNOSTENSKÁ POJIŠTOVNA a.s.

- pojištění průmyslu a podnikatelů
- pojištění majetku a odpovědnosti
- životní a úrazové pojištění

KONTAKT:

0433/522 579, 222 79  
tel./fax: 0433/522 379

# AGS

JIČÍN a.s.

## ZACÍ STROJE GT. MF. MAUS

ZEMĚDĚLSKÉ STROJE

PRODEJ • SERVIS

JIČÍN, JUNGMANNOVA 11

TEL 0433/214 77, 0433/411

FAX 0433/238 48

## RYCHLE A OCHOTNĚ VÁS OBSLOUŽÍME PŘI NÁKUPU DROGISTICKÉHO ZBOŽÍ



VAŠE SPOKOJENOST - NÁŠ CÍL

# KENTO

1/1 0433/238 41 320 38  
KONEČNÍUMSKÁ 513  
JIČÍN  
506 01

SERVIS AVIA - ZÁRUČNÍ PROMĚNKY,  
STK. EMISE, GO. MONTÁŽE  
• PRODEJ NÁKLADNÍCH AUT A ND  
• LEASING OSOBNÍ A NÁKLAD  
AUT, VÝPOČET. TECHNICKÁ  
A ZODRAVOT. ZAŘÍZENÍ

AVIA  
LEASING • PRODEJ • SERVIS  
LIZ/IZ

PRODEJNY ND

• JIČÍN - 0433/257 85  
• HR. KRÁL - 0497/61 48 11  
• HAVL. BROD - 0451/231 21 61 207

HUK  
SERVIS



## KRKONOŠSKÁ SÝRÁRNA A MLÉKÁRNA

Havlíček a Zelinka  
spol. s r. o.  
Kruh u Jilemnice

tel. 0433/23782

# HELP

JIČÍN ELEKTROSPOTŘEBIČŮ

## JOSEF HORÁČEK

PODNIKATEL

PŘÍJEM A VÝDEJ ZAKÁZEK  
Valdštejnovo nám. 2  
506 01 Jičín  
Tel./zákazn. 0433-23985

SÍDLO FIRMY A PRIVÁT  
Přátelství 547  
506 01 Jičín  
Tel. 0433-241 24

# STAVTRANS FLOCK

# KNAUF

SÁDROKARTONOVÉ SYSTÉMY  
MINERÁLNÍ PODHLEDY  
MALTOVÉ SMĚSI STAVEBNÍ CHEMIE  
STŘEŠNÍ OKNA VELUX - IZOLACE  
VELKOOBCHOD - MONTÁŽE

Poděbradova 134, Jičín-Čejkovice  
tel./fax: 0433/237 34