



VÝROČNÍ ZPRÁVA

Regionálního muzea a galerie v Jičíně 2019

Obsah

1. Úvod	3	4. Návštěvnost	25
Slovo ředitele	4	• Návštěvnost muzea	25
Základní identifikační údaje	5	• Návštěvnost galerie	25
Informace o standardizovaných veřejných službách organizace	6	5. Práce se sbírkou	26
Personální oblast	8	• Akvizice	26
• Seznam stálých zaměstnanců v roce 2019	8	• Evidence	26
• Komentář	8	• Inventarizace	27
• Struktura zaměstnanců ke konci roku 2019	8	• Digitalizace	27
• Účast zaměstnanců na konferencích, workshopech apod.	9	• Konzervace a restaurování	27
• Účast zaměstnanců v komisích, spolicích aj.	9	• Uložení sbírkového fondu	27
		• Zápůjčky	27
2. Prezentační činnost	10	6. Badatelská činnost	28
Stálá expozice muzea	10	7. Věda, výzkum a publikační činnost	29
Výstavní činnost v roce 2019	11	Publikační činnost jednotlivých pracovníků muzea	29
• Výstavní chodba	11		
• Galerie	14	8. Hospodaření organizace	32
• Podíl na výstavách mimo objekt	16	• Finanční majetek	32
Ostatní prezentační činnost muzea	16	• Autoprovoz	33
• Akce pro školy	16	• Nakládání s majetkem	33
• Specializované výchovně-vzdělávací aktivity	17	• Tvorba a čerpání peněžních fondů	33
• Ediční a vydavatelská činnost	20	• Kontrolní činnost	34
• Činnost edukátorského pracoviště	21	• Inventarizace	35
3. Management, marketing a fundraising	22	Příloha	
Management	22		
Marketing a PR	23		
• Webové stránky a sociální sítě organizace	23		
• Tiskové zprávy	24		
• Tištěné propagační materiály	24		
• Dopady PR	24		
Fundraising	24		
• Sponzorské dary a příspěvky	24		
• Účast na grantech	24		

1

Úvod

Slovo ředitele

V roce 2019 si Česká republika připomněla třicáté výročí Sametové revoluce. Podobně jako v roce předcházejícím, kdy byla připomínána osmičková výročí, na tuto skutečnost reagovalo mnoho tuzemských paměťových institucí. Také jičínské muzeum si události roku 1989 připomnělo, a to nejen samostatnou výstavou, ale také zajímavým edukačním programem, ve kterém si žáci místních škol mohli vyzkoušet, jaký byl rozdíl ve školní výuce před rokem 1989 a po něm. Jakkoliv jsou události, které se staly v závěru roku 1989 na Jičínsku, již vzdálené, historička Mgr. Hana Fajstauerová na vlastní kůži při zpracování výstavy zažila zvláštní schizma: ukázalo se, že i po třiceti letech jsou tyto události často vnímány jako pro současnou dobu velmi živé a aktuální. Nicméně nejen akcemi k připomenutí listopadových událostí žilo jičínské muzeum.

Během léta byla pro návštěvníky naší organizace největším lákadlem výstava výtvarníka Petra Nikla a jeho přátel s názvem ORBIS PICTUS PLAY. Ve světě úspěšnou výstavu se podařilo po delším vyjednávání dostat i do Jičína. Výstava se setkala s pozitivním přijetím a její návštěvnost byla také vysoká. Organizace se tak nadále pokouší naplňovat svou vizi, kdy se během hlavní turistické sezóny prezentuje výstavou, která je interaktivní, hravá a určená především rodinám. Zajímavým doplněním výstavy byly i samostatné performance Petra Nikla, které se uskutečnily v prostorách výstavy.

V ediční činnosti se organizaci podařily uskutečnit dva zajímavé počiny. Jednak to bylo vydání publikace, která se věnuje vůbec poprvé osobnosti výtvarníka z nedaleké Libáně Františka Maxe. Druhou publikací, která představuje významný příspěvek pro poznání jičínských dějin konce 19. století, je pak edice rukopisu pamětí ředitele zdejšího pedagogie Josefa Waltera.

Největší rozvojovou událostí naší organizace však byly v roce 2019 dva jiné počiny. V první řadě to byly pokračující práce na přípravě stavby nového depoziáře v Robousích. Předpokládalo se, že stavební práce započnou již v roce 2019, bohužel se tak z důvodu administrativních zdržení nestalo. Nicméně na konci roku 2019 již bylo rozhodnuto o výběru dodavatele stavby a zároveň o termínu jejího zahájení. V tuto chvíli lze tedy s jistotou říct, že jičínské muzeum konečně v roce 2020 započne s fyzickou realizací nového depoziáře a splní se mu tak jeden z jeho dlouholetých snů.

Druhou událostí, která nebyla původně pro rok 2019 předpokládána, byla rozsáhlá příprava organizace pro podání žádosti do Norských fondů, kam by měl být začátkem roku 2020 podán projekt na realizaci nových stálých expozic. Během jarních měsíců roku 2019 jsme se intenzivně pokoušeli najít partnerskou organizaci z Norska, Islandu nebo Lichtenštejnska. Úkol to byl obzvláště obtížný, ale v polovině roku se to podařilo a vstoupili jsme do kontaktu s muzeem Vitenfabrikken v norském Sandnes. Norské muzeum jsme pak v srpnu také navštívili a dohodli detaily spolupráce. Souběžně s tím se nám podařilo v poměrně krátké době vytvořit studii i projekt nových stálých expozic. Nastavili jsme také budoucí parametry spolupráce s městem Jičín, což s sebou mj. neslo vytvoření nové nájemní smlouvy na příští období. V závěru roku jsme se věnovali intenzivně již samotné žádosti do tzv. norských grantů. Za její přípravou stálo mnoho hodin někdy komplikovaných schůzek, mnoho telefonátů a korespondence, a musíme dodat, že i financí. Nevíme, jak naše žádost v konkurenci mnoha dalších projektů uspěje, ale jsme schopni zodpovědně deklarovat, že pro získání finanční podpory z norských grantů jsme udělali vše potřebné.



Výše uvedené by nebylo možné uskutečnit bez pozitivního přístupu Odboru kultury a památkové péče Krajského úřadu Královéhradeckého kraje, především Mgr. Kateřiny Churtajevy a Mgr. Pavlínou Mazánkové. Podpora naší činnosti ve významné míře také souvisí s náměstkyní hejtmana Královéhradeckého kraje Mgr. Martinou Berdychovou. Nejen jim, ale především našim zaměstnancům, kteří stojí za činností naší organizace, patří velké poděkování.

Michal Babík

Základní identifikační údaje a stručná charakteristika organizace

Regionální muzeum a galerie v Jičíně, příspěvková organizace

<i>adresa</i>	Valdštejnovo náměstí 1, 506 01 Jičín	<i>bankovní spojení</i>	2933541/0100
<i>ředitel muzea</i>	PhDr. Michal Babík	<i>působnost muzea</i>	regionální
<i>zástupce ředitele</i>	Mgr. Petra Zíková	<i>právní postavení</i>	příspěvková organizace s právní subjektivitou
<i>IČO</i>	00084549	<i>zřizovatel</i>	Krajský úřad Královéhradeckého kraje, Pivovarské náměstí 1245, 500 03 Hradec Králové
<i>e-mail</i>	muzeumhry@muzeumhry.cz		
<i>www</i>	www.muzeumhry.cz		
<i>telefon</i>	+420 493 532 204		

Regionální muzeum a galerie v Jičíně je příspěvkovou organizací zřízenou Královéhradeckým krajem. Je zapsána v obchodním rejstříku vedeném u Krajského soudu v Hradci Králové v oddílu Pr, vložce číslo 689. Aktuální zřizovací listina Regionálního muzea a galerie v Jičíně byla schválena zastupitelstvem Královéhradeckého kraje a je účinná ode dne 1. ledna 2018.

Tato zpráva o činnosti za rok 2019 je zpracována v duchu osnovy obsažené ve Směrnici č. 7 Rady Královéhradeckého kraje k řízení příspěvkových organizací zřízených krajem a obchodních společností založených krajem a je vytvořena na základě doporučení Odboru kultury a památkové péče Krajského úřadu Královéhradeckého kraje.

Regionální muzeum a galerie v Jičíně je vlastivědnou regionální muzejní institucí, jejíž počátky se datují již do poloviny 80. let 19. století. Podobně jako u mnoha jiných muzejních institucí v českých zemích byla zásadním impulsem pro vznik jičínského muzea Národopisná výstava, která se konala v roce 1895 v Praze. Artefakty shromažďované účelově právě pro tuto výstavu se staly základem muzejních sbírek naší instituce. Jičínské muzeum působí od té doby v podstatě kontinuálně, byť několikrát muselo změnit místo svého působení. V roce 1948 se definitivně usídlilo v prostorách jičínského zámku, kde je jeho sídlo dodnes. Součástí organizace je také galerie, která původně, v letech 1965–1986, působila jako instituce samostatně (jako Galerie výtvarných umění Jičín). Od roku 1987 je ale již nedílnou součástí organizace muzea.

Ve sbírce, kterou muzeum spravuje, je více než 120 tisíc evidenčních záznamů. Sbíрка je vnitřně členěna na podsbířku archeologickou, historickou, přírodovědnou a fotografickou. Mezi nejčinnější sbířkové předměty

patří například bronzové růžicovité spony ze Střelče z mladší doby bronzové či prvotisk nejstarší české tištěné bible. Svým charakterem a rozsahem sbířka pokrývá region, ve kterém muzeum působí.

Instituce působí v regionu okresu Jičín a regionální funkci se pokouší naplňovat mnoha způsoby – zajištěním archeologické památkové péče, spoluprací s městy a obcemi, publikační a výstavní činností a v neposlední řadě i edukačními aktivitami, které mají dopad na širší region.

Organizace se od počátku nového milénia profiluje jako interaktivní muzeum a používá podtitul „muzeum hry“. Tento koncept souvisí v prvním plánu především s dlouhodobou stálou expozicí, jejímž základem nejsou pouze strohé informace, ale především velké množství interaktivních prvků. Koncept hry je používán mnohovrstevnatě institucí jde o to, aby hra byla chápána komplexně, jako hra s informacemi, hra s vnímáním, hra s objevováním. Koncept muzea hry tak proniká i do dramaturgie krátkodobých výstav, edukace, ale třeba i do propagačních aktivit.

Informace o standardizovaných veřejných službách organizace

Poskytování standardizovaných veřejných služeb organizace ve smyslu zákona č. 483/2004 Sb., kterým se mění zákon č. 122/2000 Sb., o ochraně sbírek muzejní povahy a o změně některých dalších zákonů ve znění zákona č. 186/2004 Sb.

Standard územní dostupnosti

Regionální muzeum a galerie v Jičíně je součástí sítě poskytovatelů standardizovaných veřejných služeb ve smyslu zákona.

Standard časové dostupnosti

V roce 2019 byla stanovena tato otevírací doba

Muzeum

leden	denně mimo pondělí	10.00–16.00
únor–červen	denně mimo pondělí	10.00–17.00
červenec–srpen	denně	9.00–18.00
září–prosinec	denně mimo pondělí	9.00–17.00

Během sobot a nedělí je v muzeu stanovena polední přestávka v období od 12.00 do 12.30.

Galerie

leden	denně mimo pondělí	10.00–16.00
únor–červen	denně mimo pondělí	10.00–17.00
červenec–srpen	denně	9.00–18.00
září–prosinec	denně mimo pondělí	9.00–17.00

Během sobot a nedělí je v galerii stanovena polední přestávka od 12.00 do 12.30 hod.

Organizace v tomto roce zajišťovala také prohlídky městem Jičínem, které proběhly celkem 16x, a to v období červenec až srpen 2019. Podobně jako v předchozích letech byly zajišťovány také komentované prohlídky zámku (resp. Valdštejnského paláce). Ty proběhly rovněž 16x v měsících červenec a srpen. Také v roce 2019 Regionální muzeum a galerie v Jičíně uspořádalo řadu programů pro veřejnost, které podrobněji popisujeme níže.

Regionální muzeum a galerie v Jičíně vydává každoročně výroční zprávu o své činnosti, v 1. pololetí roku 2019 byla vydána samostatná výroční zpráva za rok 2018, která byla předána zřizovateli a některým partnerům. Současně byla umístěna také na webové stránky organizace.

O programech organizace v příslušném roce je veřejnost informována prostřednictvím vlastních webových stránek www.muzeumhry.cz a Facebooku a standardně pak v rámci PR samostatnými plakáty a pozvánkami, jak je pojednáno dále.



Standard ekonomické dostupnosti

Záměrem organizace je vytvářet s ohledem na aktuální ekonomickou situaci cenovou politiku vstupného do výstavních prostor a na speciální programy tak, aby umožňovala bezproblémovou dostupnost všem sociálním

vrstvám obyvatelstva se zvláštním zřetelem na děti a mládež, seniory a osoby se zdravotním postižením.

Pro rok 2019 platily pro návštěvníky Regionálního muzea a galerie v Jičíně následující ceny vstupného

	dospělí	rodinné	snížené	děti do 6 let	hromadné
MUZEUM	60 Kč	130 Kč	40 Kč	0 Kč	Sleva 10 %
GALERIE	45 Kč	90 Kč	20 Kč	0 Kč	Sleva 10 %
červenec a srpen	200 Kč do galerie i muzea				

Sleva na vstupném

- držitel průkazu ZTP, ZTP/P
- Zelená karta – pro členy ČSOP
- Benefit program
- Senior pas (nově od roku 2011)
- Rodinný pas (nově od roku 2011)

V roce 2019 byla zavedena novinka – do muzea i do galerie byl pořízen platební terminál, který umožňuje platit vstupné či suvenýry kartou.

Regionální muzeum a galerie v Jičíně v roce 2019 zajišťovala v rámci spolupráce s místními školami také předplatné pro školy. Cena předplatného byla 30 Kč za žáka. Předplatné využilo celkem 2 044 žáků místních škol.

Vstup volný

- držitelé průkazu Asociace muzeí a galerií České republiky
- držitelé průkazu Národního památkového ústavu
- držitelé průkazu ICOM
- doprovod ZTP
- děti do 6 let, mimo skupiny
- vstupenka Český ráj (při nákupu jedné vstupenky druhá zdarma)
- držitelé volné vstupenky vydané ředitelem organizace (slouží k marketingovým účelům a fundraisingovým aktivitám)



Personální oblast

Seznam stálých zaměstnanců v roce 2019

PhDr. Michal Babík, ředitel
Bc. Gabriela Brokešová, knihovnice
Mgr. Hana Fajstauerová, Historička
Ing. Lenka Folprechtová, ekonom
Petra Freiwaldová, průvodce (do 31. 5. 2019)
Mgr. Marie Grusová, edukátorka
Jarmila Hakenová, průvodkyně, galeristka
Lenka Harmašová, uklízečka
Jiřina Holá, průvodkyně
Mgr. Michaela Hýsková, etnoložka (do 30. 11. 2019)
Bc. Veronika Knobová, správce sbírky
Mgr. Věra Kociánová, etnoložka (od 1. 12. 2019)
Jana Kořínková, průvodkyně, MD
Martina Kordíková, uklízečka
MgA. Alena Anna Kyselo, edukátorka, MD
Mgr. Hana Macháčková, etnoložka, MD
Ludmila Mrňáková, průvodkyně
Mgr. Radek Novák, archeolog
Mgr. Viktor Palíšek, konzervátor kovů
Mgr. Gabriela Petrová, historička umění, MD
Ivana Pleskačová, pomocná pracovnice archeologie (do 30. 6. 2019)
Kateřina Sedláčková, konzervátorka textilu
Jana Smutná, průvodkyně
Mgr. Jana Schlesingerová, historička umění
Mgr. Dominika Schmidtová, archeoložka
Jitka Švihová, administrativní pracovník
Miloš Tluchoř, DiS., konzervátor dřeva
Mgr. Kateřina Volfová, archeoložka, MD
Mgr. Petra Žíková, zástupce ředitele, biolog

Komentář

Organizace měla na konci roku 2019 v evidenčním počtu celkem 26 stálých fyzických zaměstnanců – z toho je 22 žen, 13 zaměstnanců pracuje na zkrácený úvazek, 5 žen je na mateřské dovolené. Průměrný přepočtený počet roku 2019 byl 19. V roce 2019 ukončily pracovní poměr tři zaměstnankyně, nově nastoupili dva zaměstnanci.

Stanovený specifický ukazatel pro rok 2019
20 zaměstnanců.

Skutečný fyzický počet zaměstnanců k 31. 12. 2019
21 zaměstnanců.

Struktura zaměstnanců ke konci roku 2019

Dle vzdělání

Vysokoškolské magisterské a vyšší	10
Vysokoškolské bakalářské	2
Úplné středoškolské, vyšší odborné	6
Střední odborné učiliště	3
Základní	0

Dle věku

20–30 let	2
30–40 let	6
40–50 let	7
50–60 let	2
60 a více	4

Dle druhu vykonávané práce

Odborná a lektorská	9
Ekonomicko-správní a organizační	3
Technické zabezpečení, restaurátorství	4
Úklid, dozor při výstavách, průvodcovství	5

Dle zdravotního stavu

Se změněnou pracovní schopností	0
---------------------------------	---

Struktura mezd

Průměrná platová třída za celý rok	9
Průměrný platový stupeň za celý rok	8
Průměrný hrubý měsíční plat	19 622 Kč
Celkem čerpáno mzdových prostředků	7 353 212 Kč
– z toho na platy	6 542 159 Kč

Účast zaměstnanců na konferencích, workshopech apod.

PhDr. Michal Babík

- Průvodce veřejnými zakázkami – Praktická aplikace institutů zákona o zadávání veřejných zakázek, Hradec Králové
- Konference Sdružení historických sídel ČMS, Jičín
- Kolokvium AMG Muzea v proměnách času Ohlédnutí za historií a aktuálními trendy v muzejnictví
- Senát AMG – 4x, Královéhradecká krajská sekce 2x

Ing. Lenka Folprechtová

- Praktický průvodce řádnou účetní závěrkou PO
- Změny ve mzdové účtárně
- IS GINIS – Pokročilé postupy
- IS GINIS – Sklady
- Praktické postupy při účetní závěrce ÚSC a PO

Jitka Švihová

- IS GINIS problematika
- Majetek organizací
- Energetický management

Bc. Gabriela Brokešová

- 43. seminář Knihovnické komise AMG ČR v Opavě

Mgr. Petra Zíková

- Přírodě blízká péče o městskou zeleň, KÚ Pardubice
- Veřejné jednání o lesoparku Čerovka
- Seminář Interpretace přírodního dědictví, kemp Sedmihorky
- Pravidelná setkání pracovní skupiny Museion

Mgr. Viktor Palíšek

- Konference konzervátorů a restaurátorů 2019, Rožnov pod Radhoštěm

Mgr. Dominika Schmidtová

- 7. 8. 2019 – Kurz Archeozoologie, v rámci projektu Erasmus, Neapol, Itálie

Regionální muzeum a galerie v Jičíně se od roku 2019 účastní projektu ERASMUS+ „Královéhradecký kraj – 2 roky vzdělávání“ č. 2019-1-CZ01-KA104-060520. Ten umožní pracovní stáže zaměstnanců v následujících letech. Do programu jsou zapojeni PhDr. Michal Babík, Mgr. Dominika Schmidtová a Mgr. Jana Schlesingerová. Mgr. Jana Schlesingerová navštívila v rámci tohoto projektu v říjnu Východoslovenské muzeum v Košicích a Mgr. Dominika Schmidtová se zúčastnila v srpnu kurzu v rámci mezinárodního projektu APO-LLINE v Neapolí.

Účast zaměstnanců v komisích, spolicích aj.

PhDr. Michal Babík

- předseda Královéhradecké krajské sekce Asociace muzeí a galerií České republiky
- předseda letopisecké komise MěÚ Jičín
- vysokoškolský pedagog Filozofická fakulta UHK (externě)
- člen Komise pro posuzování žádostí o poskytnutí dotací na preventivní ochranu před nepříznivými vlivy prostředí ISO II/D MK ČR
- člen redakční rady časopisu Muzeum muzejní a vlastivědná práce
- člen výboru Pekařovy společnosti Českého ráje

Bc. Gabriela Brokešová

- členka knihovnické komise AMG ČR

Mgr. Radek Novák

- člen Východočeské regionální archeologické komise
- člen Vlastivědného kroužku Krkonoš a Podkrkonoší
- člen České archeologické společnosti
- člen European Association of Archaeologists

Mgr. Jana Schlesingerová

- člen komise pro kulturu MěÚ Jičín

Mgr. Petra Zíková

- statutární zástupce ZO ČSOP Křižánky – Jičín
- členka Zoologické komise Asociace muzeí a galerií České republiky
- členka komise životního prostředí MÚ Jičín
- členka UVR ČSOP



2

Prezentační činnost

Stálá expozice muzea

Stálá expozice Regionálního muzea a galerie v Jičíně funguje v aktuální podobě od roku 2002. Nadále je dělena na sedm tematických bloků

1. Vlastivědná expozice

sedm místností s reflexí vývoje jičínského regionu od pravěku po současnost

2. Příroda Jičínska

oddělená expozice na konci vlastivědné expozice reflektující přírodu Jičínska

3. Terče jičínských ostrostřelců

expozice přiléhající k výstavní chodbě

4. Konferenční sál

jediná místnost s dobovým mobiliářem, ve které se uskutečnila v r. 1813 diplomatická jednání

5. Katedrála uprostřed krajiny

s propojením panské oratoře a výhledem do kostela sv. Jakuba Většího

6. Muzejní herna a dílna

samostatná místnost v rámci expozice

7. Obrazárna barokních mistrů

samostatná místnost v rámci expozice

V době svého vzniku byla expozice jičínského muzea jako vůbec první stálá expozice oceněna prvním místem v soutěži Gloria Musaealis – soutěže, která je v dnešní době mezi muzejníky v tuzemsku považována za nejprestižnější. Z vysokého kreditu, který stálá expozice získala, lze zatím těžit, o čemž svědčí především pozitivní reakce jejích návštěvníků i odborné muzeologické veřejnosti. Přesto je stále více vidět, že v některých momen-

tech nabízená prezentace silně zaostává za moderními trendy – a to především v kvalitě výstavního fundusu, standardech osvětlení, zabezpečení atd. – obecně ale spíše v technických než ideových kvalitách.

V roce 2019 v souvislosti s žádostí do Norských fondů došlo k rozsáhlým přípravám konceptu nové expozice. Její realizace bude v budoucnu závislá na získání dotace. V roce 2019 byla vytvořena nová studie a projekt nových stálých expozic. Hlavním tématem nové stálé expozice nemá být tradiční lineární zobrazení kulturního, historického a přírodního dědictví regionu od pravěku do nejnovější doby, nýbrž formát založený na prezentaci několika emblematických příběhů, na jejichž pozadí jsou představeny nejvýznamnější události a sbírkové předměty související s Jičínskem. Téma by tak pro návštěvníka mělo být více personalizováno. Zvolený způsob více odpovídá „klipovitosti“ vnímání současného publika. Navíc by si v budoucnu návštěvník expozice sám mohl vybrat, které příběhy ho budou zajímat a které vynechá. Navržené příběhy souvisejí s největšími historickými osobnostmi spjatými s regionem (např. Albrecht z Valdštejna), ale také se zdánlivě nevýznamnými osobnostmi, které jsou zapojeny do dějin. Expozice pojatá na základě jednotlivých příběhů by v sobě navíc měla mít potřebný potenciál jejího využití pro edukační aktivity, které by měly zůstat do budoucna jednou ze silných stránek jičínského muzea. Navíc by se ve spolupráci s vlastníkem objektu, městem Jičínem, měly stát expozice bezbariérovými (především díky tomu, že zde bude vybudován výtah). Návrh nových expozic byl realizován v přímé spolupráci a součinnosti s odbornými pracovníky organizace.

Výstavní činnost v roce 2019

Krátkodobé výstavy v Regionálním muzeu a galerii v Jičíně se konají ve dvou výstavních prostorách – výstavní chodbě a galerii. V roce 2019 byl dodržen výstavní plán, který byl definován v roce předchozím. Celkově bylo v roce 2019 uspořádáno 12 výstav.

Výstavní chodba

Výstavní chodba má plochu 47 metrů čtverečních. Konají se zde především výstavy menšího rozsahu, tzn. výstavy regionálních autorů, výstavy tvořené exponáty pocházejícími ze sbírek muzea či výstavy, jejichž autory jsou odborní pracovníci muzea.

V roce 2019 se ve výstavní chodbě konaly tyto výstavy:

KÁMEN – KOV – ŠPERK

25. 1. – 10. 3. 2019

Výstava představila vybraná díla studentů Střední uměleckoprůmyslové školy a vyšší odborné školy v Turnově. Střední uměleckoprůmyslová škola a Vyšší odborná škola v Turnově vychovává mladé lidi se zájmem o řemesla a umění již od roku 1884. Škola patří mezi nejstarší uměleckořemeslné školy v České republice. Od počátku byla zaměřena na zpracování drahých kamenů a postupem času se přidávaly i další obory jako umělecké kovářství a umělecké odlévání aj. Škola si brzy po otevření získala značné renomé. Školu v minulosti absolvovala řada vynikajících umělců, za všechny jmenujme alespoň Josefa Drahoňovského, Jaroslava Šerýcha, Ladislava Karouška, Valeriána Karouška nebo Josefa Jíru.



Miloslav Stingl Tváře světa

21. 3. – 12. 5. 2019

Jičínské muzeum vystavilo fotografie legendárního cestovatele Miloslava Stingla. Představené fotografie doprovázejí Stinglovu monografii *Tváře světa*, kterou zpracoval Adam Chroust. Kniha vyšla roku 2016 a získala prestižní ocenění Magnesia Litera. Miloslav Stingl je jedním z největších cestovatelů 20. století. Během let vykonal celkem 14 cest kolem světa, při kterých navštívil 150 zemí. Miloslav Stingl si své cestovatelské zážitky nenechal jen pro sebe, je totiž autorem 43 knih, kterých se po celém světě prodalo přes 17 milionů výtisků. Výstavu našemu muzeu zapůjčilo Czech Photo Centre.



Malé krámký a živnosti

17. 5. – 15. 9. 2019

Výstava představila vybrané exponáty ze sbírky MUDr. Dobromily Filové, zakladatelky Muzea domečků, hraček a panenek v Litomyšli Dobromila Filová pro tuto výstavu vybrala hračky představující obchůdky a živnosti, které začala sbírat po roce 1990. Sběratelka v současné době vlastní na 1000 různorodých panenek. Mezi její oblíbené kousky patří panenky v národních krojích, které kupovala při svých četných cestách do zahraničí. Nejceněnější exponáty představují panenky z druhé poloviny 19. století, kterých Dobromila Filová vlastní hned několik. Její sbírka ale obsahuje i „moderní“ panenky Barbie, které se na veřejnosti poprvé objevily roku 1959 v USA.



Jak semena putují krajinou

20. 9. – 20. 10. 2019

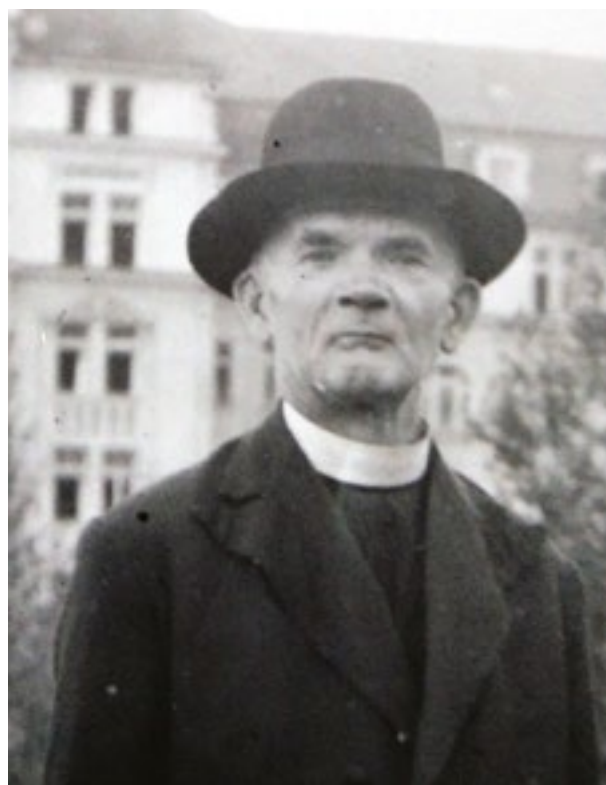
Výstava seznámila návštěvníky se způsoby šíření semen a plodů na příkladech chráněných a ohrožených rostlin Krkonoš. Semena mají celou řadu přizpůsobení, která jim umožní dostat se co nejdál od mateřské rostliny, ať už prostřednictvím větru, vody či živočichů. Výstava nevznikla v jičínském muzeu, ale byla zapůjčena Správou Krkonošského národního parku a její autorkou je Ludmila Harčariková.



Josef Štemberka – kněz a vlastenec

20. 9. – 6. 10. 2019 (před muzeem)

Exteriérová výstava menšího rozsahu věnovaná rodáku z nedaleké Pečky, absolventu jičínského gymnázia a poslednímu lidickému faráři P. Josefu Štemberkovi a tragédii Lidic v roce 1942. Výstava ve spolupráci s Římskokatolickou farností Pecka probíhala na prvním nádvoří zámku. Autorkou je Věra Kociánová.



Rok 1989 v Jičíně

1. 11. – 1. 12. 2019

Cyklus regionálních výstav jičínského muzea zakončila připomínka listopadových událostí roku 1989. Konec 80. let 20. století je velmi těžké zachytit prostřednictvím písemných pramenů, protože se pro jičínský okres zachovalo velmi málo dokumentů. Složky SNB a StB se v Archivu bezpečnostních složek pro Jičín nezachovaly vůbec, jelikož byly koncem roku 1989 skartovány. Jedinečný pramen pro nedávnou historii tvoří vzpomínky pamětníků, které obohatily celou výstavu, protože osobní prožitky týkající se sametové revoluce jsou v mnohých z nás dosud velmi živé. Vedle písemných informací výstava ukázala řadu dobových snímků zachycujících manifestace na tehdejším Gottwaldově náměstí (Valdštejnově nám.), generální stávkou 27. listopadu i pozdější setkání ve Sportovním areálu, ke kterému došlo 4. prosince 1989.



V babiččině kuchyni

6. 12. – 26. 1. 2020

Adventní čas zpříjemnila výstava pořádaná ve spolupráci s Muzeem Českého ráje v Turnově. Výstava V babiččině kuchyni navázala na projekty, které PhDr. Vladimíra Jakoubčová uskutečnila v minulých letech v Muzeu Českého ráje v Turnově a na Dlaskově statku v Dolánkách u Turnova. Téma jičínské výstavy bylo vymezeno na čas od začátku adventního období, přes Štědrý den a vánoční svátky až do tříkrálové obchůzky. Výstava návštěvníky muzea populární formou seznámila s tradiční lidovou kulturou Pojizeří a zároveň jim nabídla jednoduchý návod, jak tyto tradice převzít a udržovat pro další generace.



Galerie

Galerie má rozlohu 270 metrů čtverečních. Konají se zde rozsáhlejší výstavy regionálních umělců i umělců celorepublikového významu. Oblíbené jsou i výstavy zaměřené tematicky, tvořené vlastními sbírkami i předměty zapůjčenými od jiných muzeí, galerií či soukromých sběratelů.

V roce 2019 se v galerii konaly tyto výstavy

Jaroslav Šámal Z domova i cest

20. 1. – 3. 3. 2019

Malíř, grafik, ilustrátor Jaroslav Šámal bezpochyby patří mezi výrazné reprezentanty českého poválečného krajinářství. Jeho díla jsou spjata zejména s malebným Českým rájem, avšak inspirovaly ho i vzdálené končiny Číny a Koreje, které poznal během několikaměsíčního studijního pobytu. Jaroslav Šámal mezi léty 1945–1950 studoval malbu na Akademii výtvarného umění v Praze u profesora Miloslava Holého, v jehož ateliéru posléze působil jako odborný asistent. Východiskem tvorby Jaroslava Šámala bylo důvěrné poznání a prožití krajiny, kterou zobrazoval. Malíř v počátku vycházel z viděné reality, ale v průběhu šedesátých let se jeho zobrazovací jazyk proměnil. Od viděného přechází spíše ke zniternění prožitků okolního světa.



Zdeněk Šindlar

8. 3. – 7. 4. 2019

U příležitosti významného životního jubilea uspořádalo muzeum výstavu architekta, výtvarníka a jičínského patriota Zdeňka Šindlara. Zdeněk Šindlar studoval na Fakultě architektury Českého vysokého učení technického v Praze. Během studia navštěvoval kurzy kresby u profesora Josefa Lieslera a profesora Jana Podhájského. Zdeněk Šindlar od roku 1965 pobýval ve Velké Británii, kde působil jako asistent hlavního architekta Londýna. Z tohoto období pochází řada kresebných a grafických pohledů na metropoli na Temži. Do Československa se navrácí jako umělec s jasnou vizí. Ve svých dílech oslavuje krásu vlasti, jejích měst, hradů, zámků a dalších památek. Navštívil také mnohá místa v zahraničí a ze svých cest si přivážel nové motivy.



František Max (1895–1969)

12. 4. – 19. 5. 2019

Výstava připomněla českého malíře krajin a městských zákoutí a architekta Františka Maxe, od jehož smrti v březnu uplynulo padesát let. František Max po ukončení reálky v Jičíně začal na přání rodičů studovat architekturu na pražském ČVUT, kde navštěvoval rovněž kreslířský ateliér vedený profesorem Oldřichem Blažičkem a Adolfem Liebscherem. František Max maloval zejména krajiny a pražské uličky, které podával svým nezaměnitelným dynamickým rukopisem. K nanášení barev často užíval malířských špachtlí. Svůj styl si tříbil při studijních cestách do zahraničí, avšak nejradyji maloval českou krajinu a dnes již neexistující zákoutí Libáně.



ORBIS PICTUS PLAY

1. 6. – 22. 9. 2019

Prostor konírny oživila interaktivní expozice výstavy ORBIS PICTUS PLAY. Výstavu umělecky koncipoval Petr Nikl, který ve spolupráci s dalšími výtvarníky prostřednictvím objektů rozvíjí myšlenky Jana Ámose Komenského.

Výstava ukazuje sílu touhy po poznání a dokazuje, že fenomén hry dokáže fungovat jako univerzální komunikační i edukační prostředek. V zámecké galerii bylo umístěno sedmáct interaktivních objektů, které využívají jednoduchých mechanismů zvuku, světla, nebo kinetické energie. Aby mohly jednotlivé exponáty fungovat, bylo zapotřebí přímého zapojení diváků, kteří je svou fantazií dotvářejí.



Život ve stínu šibenice

27. 9. – 10. 11. 2019

Výstava o osudech vlastenců, kteří bojovali proti naci-smu, aby následně za komunistického režimu skončili ve vězení či na popravišti. Řada obyvatel Českosloven-ska byla perzekuována jak v období protektorátu, tak po roce 1948. Jednalo se nejenom o elity (inteligenci, umělce, členy církví), ale i o „obyčejné“ osoby (země-dělce, dělníky), které se postavily proti fašistickému či komunistickému režimu, nebo pro ně byly hrozbou. Zatímco v období let 1939–1945 šlo o pronásledování nacistickou okupační mocí na území Protektorátu Če-chy a Morava, po roce 1945 byli tito lidé často vystave-ni z politických či třídních důvodů perzekuci ze strany představitelů vlastního státu, který v roce 1945 pomá-hali obnovit. Výstavu připravili manželé Jan a Sabina Kratochvílovi z Muzea českého a slovenského exilu a emigrace 20. století v Brně.

Výstava železničních modelů

14. 11. – 17. 11. 2019

Spolek železničních modelářů Jičín představil jako kaž-dým rokem v prostorách galerie svá modelová kolejiš-tě. Výstavu uvádíme jen pro komplexnost, neboť jsme nebyli jejími organizátory a pouze jsme zapůjčili pro-story galerie.

Jičín na dobových pohlednicích

29. 11. – 12. 1. 2020

Poslední výstava roku 2019 představila Jičín a jeho oko-lí na dobových pohlednicích ze soukromé sbírky Ing. Karla Čermáka. Výstava rozsáhlé sbírky dobových po-hlednic Jičína návštěvníky zavedla do míst, která dobře znají, ale i do míst, která se změnila k nepoznání.

Karel Čermák vybrané pohlednice doplnil zajímavý-mi komentáři a návštěvníky tak seznámil s jičínskými reáliemi.



Podíl na výstavách mimo objekt

V roce 2019 opět zapůjčilo naše muzeum celkem dvě výstavy jiným organizacím. V případě Městského mu-zea v Letohradě se kurátorka podílela i na instalaci vý-stavy. Jednalo se o tyto výstavy

Ondřej Sekora přírodovědce

7. 9. 2019 – 17. 11. 2019

Sládečkovo vlastivědné muzeum Kladno

Autor výstavy Mgr. Petra Zíková

Pozor, žába!

15. 1. – 16. 3. 2019

Městské muzeum v Letohradě

Autor výstavy Mgr. Petra Zíková

Ostatní prezentační činnost muzea

Mimo výstav, které organizace i nadále považuje za je-den z hlavních prostředků prezentace své činnosti smě-rem k veřejnosti, vyvíjeli jednotliví odborní pracovníci prezentační činnost i dalšími způsoby. Jednalo se pře-devším o přednáškovou činnost, práci se školami, bylo uspořádáno také několik tvůrčích dílen či akcí, jejichž cílovou skupinou byla nejširší veřejnost. Regionální muzeum a galerie v Jičíně se také programově orientu-je na specifické cílové skupiny, jako jsou handicapova-ní, nevidomí, senioři či děti předškolního věku.

Jako každý rok jsme mimo rozšířené otevírací doby nabídli letním návštěvníkům Jičína i komentované pro-hlídky zámku a města. Celkem proběhlo 32 prohlídek pro 197 zájemců.

Akce pro školy

Konalo se celkem 335 ucelených akcí, které navštívilo 7576 dětí. V následujícím výčtu je vždy v závorce uve-den počet dětí, které akci navštívily.

Z oboru přírodověda (Mgr. Petra Zíková)

- | | |
|-------------|--|
| 10. 4. 2019 | Biologická olympiáda, okresní kolo, skupina D (6) |
| 6. 3. 2019 | Koření, přírodovědný kroužek, ZŠ Husova Jičín (12) |
| 24. 5. 2019 | Jak pomáhat zvířatům z volné přírody, ZŠ Loukov u Semil (80) |

30. 9. – 20. 10. 2019 Komentované prohlídky výstavy Jak semena putují krajinou (491)
5. 11. 2019 Přednáška Jak semena putují krajinou, ZŠ Radim (20)
25. 11. 2019 Ferda a jeho kamarádi, projektový den pro ZŠ a MŠ Radim (18)
28. 11. 2019 Hmyz, projektový den pro ZŠ a MŠ Radim (16)
10. 12. 2019 Koření Projektový den pro ZŠ a MŠ Radim (18)

Z oboru historie (Mgr. Hana Fajstauerová)

20. 2. 2019 2. světová válka, ZŠ Poděbradova Jičín (2/41)
6. 3. 2019 Válka 1866, VOŠ SPŠ (10)
23. 5. 2019 50. léta na Jičínsku, VOŠ SPŠ (19)
31. 5. 2019 Válka 1866, ZŠ Poděbradova Jičín (2/41)
14. 6. 2019 2. světová válka, VOŠ SPŠ (21)
5. 11. – 8. 12. 2019 Komentovaná prohlídka výstavy Rok 1989 v Jičíně (910)

Z oboru umění (Mgr. Jana Schlesingerová)

20. 1. – 3. 3. 2019 Komentovaná prohlídka výstavy Jaroslav Šámal Z domova i cest (48)

Edukační činnost

(Mgr. Marie Grusová, Mgr. Květa Mazáčková, Mgr. Hana Fajstauerová, Mgr. Dominika Schmidtová, Bc. Veronika Knobová)

4. 1. – 18. 12. 2019 Edukační program Človíček putuje historií (4321)
9. 10. – 8. 11. 2019 Komentované prohlídky výstavy Ve stínu šibenice (321)
25. 11. – 6. 12. 2019 Program Ze školních lavic – 1989 (405)
6. 12. – 19. 12. 2019 Komentované prohlídky výstavy V babiččině kuchyni (321)
10. 12. – 12. 12. 2019 Vánoční dílny (321)

Specializované výchovně-vzdělávací aktivity

5. – 9. 8. 2019 Příměstský tábor K-Klub Jičín (125)
1. 10. – 31. 12. 2019 Archeologický kroužek (25)



Přednášky, komentované prohlídky a další akce pro veřejnost

Konalo se celkem 35 ucelených akcí, které navštívilo 892 návštěvníků. V následujícím výčtu je vždy v závorce uveden počet návštěvníků dané akce.

19. 2. 2019 Mgr. Hana Fajstauerová Komentovaná prohlídka muzea, Klub seniorů Butoves (16)
20. 2. 2019 Mgr. Petra Zíková Flora a fauna Chorvatska I. část, Tyflocentrum Jičín (23)
21. 2. 2019 Mgr. Petra Zíková Flora a fauna Chorvatska, Psychiatrické oddělení, Nemocnice Jičín (22)
21. 2. 2019 Mgr. Petra Zíková Flora a fauna Chorvatska (12)
15. 3. 2019 PhDr. Jan Frolík CSc. Přemyslovci, elita, domácí a příchozí na Pražském hradě (33)
19. 3. 2019 Mgr. Michaela Hýsková Karlovy Vary (8)
5. 5. 2019 RNDr. Zdeněk Mrkáček Vítání ptačího zpěvu (39)
14. 5. 2019 Mgr. Petra Zíková Flora a fauna Chorvatska, Muzeum Lomnice nad Popelkou (15)

22. 5. 2019	Mgr. Petra Zíková Flora a fauna Chorvatska II. část, Tyflocentrum Jičín (21)	10. 12. 2019	Karel Čermák Přednáška nad dobovými pohlednicemi (35)
24. 5. 2019	Mgr. Hana Fajstauerová Komentovaná prohlídka muzea, pedagogové z Březové nad Svitavou (31)	V roce 2019 jsme začali s novým programem Muzejní pondělky za zavřenými dveřmi. Jedná se celkem o 10 přednášek pro uzavřenou skupinu z řad jičínské veřejnosti (54 návštěvníků).	
21. 6. 2019	Petr Nikl Koncert spojený s představením výstavy ORBIS PICTUS PLAY (100)	V listopadu až prosinci 2019 proběhly v rámci tohoto programu tyto přednášky	
13. 9. 2019	Setkání k 20. výročí vztyčení smírčího kříže (120)	4. 11. 2019	Mgr. Marie Grusová Komentovaná prohlídka města
17. 9. 2019	Mgr. Hana Fajstauerová Komentovaná prohlídka muzea, Klub důchodců Praha (40)	18. 11. 2019	Mgr. Petra Zíková Příroda Jičínska
20. 9. 2019	Petr Nikl Koncert spojený s dernisází výstavy ORBIS PICTUS PLAY (49)	2. 12. 2019	Mgr. Jana Schlesingerová V zrcadle barokních mistrů
25. 9. 2019	Mgr. František Kolouch, Ph.D. Josef Štemberka – adept blahořečení (8)	Program bude pokračovat v prvním pololetí roku 2020 a již nyní je zřejmé, že ho pro velký zájem od září 2020 zopakujeme.	
26. 9. 2019	Mgr. Radek Novák a Mgr. Dominika Schmidtová Terénní exkurze – Den otevřených sond (22)	Mgr. Jana Schlesingerová pokračovala v roce 2019 s programem Setkání před obrazem Setkání, vždy nad obrazem z galerijní sbírky jičínského muzea, proběhlo celkem 12 a zúčastnilo se jich 66 osob.	
26. 9. 2019	Mgr. Radek Novák a Mgr. Dominika Schmidtová Nejnovějších výsledcích záchranného archeologického výzkumu, městský úřad Kopidlno (34)	Ve dnech 13. a 14. září se ve spolupráci s Nadačním fondem Jičín – město pohádky, Organum Cantate, z. s. a Římskokatolickou farností – Arciděkanstvím Jičín uskutečnila akce s názvem Smír, krajina a my. Jednalo se o setkání související především s před dvaceti lety na hřbetu Veliše vztyčeným smírčím křížem. Akce měla rozvíjet myšlenky tzv. jičínského apelu, účastnili se jí nejvyšší zástupci tuzemských církví (včetně např. biskupa Václava Malého), studenti místních středních škol a široká veřejnost. Součástí akce byla i výstava, kterou připravilo jičínské muzeum.	
1. 10. 2019	Mgr. Hana Fajstauerová Komentovaná prohlídka zaměřená na Albrechta z Valdštejna, Klub seniorů Praha (40)	Na 20. 10. 2019 připravili pracovníci muzea tradiční setkání příznivců muzea s názvem CAFÉ MUZEUM, tentokrát na téma archeologických pokladů. Návštěvníci si mohli prohlédnout malou výstavu nových archeologických nálezů a vyslechnout si 4 přednášky od pracovníků archeologického oddělení jičínského muzea a doc. Ondřeje Chvojky z Jihočeského muzea v Českých Budějovicích. Pro děti bylo připraveno několik workshopů představujících život v pravěku. Kromě tradiční kávy se tentokrát podávaly zákusky ve stylu paleo. Bohužel pěkné počasí přálo v tomto termínu spíše venkovním aktivitám, proto se akce zúčastnilo pouze 81 návštěvníků.	
14. 10. 2019	Mgr. Petra Zíková Komentované prohlídky výstavy Jak semena putují krajinou, pro Psychiatrické oddělení Nemocnice Jičín (12)		
5. 12. 2019	Mgr. Petra Zíková Přednáška Koření – vůně Vánoc, Svaz postižených civilizačními chorobami (50)		



Ediční a vydavatelská činnost

Regionální muzeum a galerie v Jičíně v roce 2019 vydalo tyto tituly:

Hurá, muzeum!

Hurá muzeum 1/2019

Hurá muzeum 2/2019

Hurá muzeum 3/2019

Hurá muzeum 4/2019

Náklad 500 ks (3x), 800 ks (1x), registrováno MK ČR pod číslem E21 762

Muzejní noviny, č. 40, 2019, obec Kozojedy, 24 stran MKČR E 11559

V roce 2019 bylo vydáno jedno číslo Muzejních novin, jejichž tisk byl financován dotčenou obcí. Číslo se tradičně zaměřilo na jednu z obcí jičínského okresu, a to na Kozojedy. Celá obec byla zpracována po stránce archeologické, historické, etnologické, představeny byly i památky, významné osobnosti a příroda. Autory tohoto čísla byly pracovnice organizace, ale také pamětníci a obyvatelé obce. Redakční práce zajistila Bc. Gabriela BROKEŠOVÁ, graficky pak Muzejní noviny upravil Jakub Novotný. Muzejní noviny vyšly v nákladu 500 ks a jsou prodávány za cenu 30 Kč.

FAJSTAUEOVÁ, Hana. *Vzpomínky Josefa Waltera. Jičín v letech 1870–1890.* První vydání. Jičín Regionální muzeum a galerie v Jičíně, 2019. 231 stran. ISBN 978-80-87486-13-9.

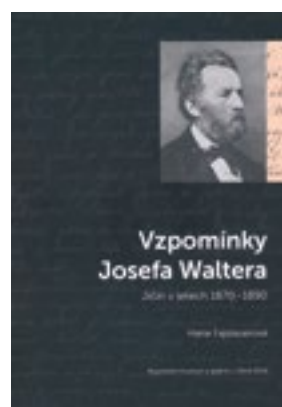
• Komentovaná edice rukopisu Josefa Waltera představuje životní pouť prvního definitivního ředitele jičínského pedagogia s podrobným výkladem a popisem města v době, kdy zde Josef Walter pobýval. Vydané vzpomínky Josefa Waltera se dají rozdělit do dvou částí. První se týká dětství, studia a působení v Kolíně a Praze, kde se stal učitelem první české hlavní školy, pod vedením ředitele Karla Amerlinga, a později ředitelem na pražském pedagogiu. Druhá část souvisí s jeho působením v Jičíně, kde setrval i po svém penzionování až do své smrti. Velký přínos vzpomínky mají pro oblast dějin školství. Walter si všímá vnitřních neduhů českého školství v habsburské monarchii. Vyzdvihuje momenty, které v písemných pramenech nevystupují do popředí a představuje školní třídu a její fungování ze zcela jiného pohledu, z pohledu žáků.

Náklad 100 ks

SCHLESINGEROVÁ, Jana. *František Max.* První vydání. Jičín Regionální muzeum a galerie v Jičíně, 2019. 80 stran. ISBN 978-80-87486-14-6.

• Cílem publikace bylo připomenutí osudů libáňského malíře Františka Maxe. Původně měla publikace vyjít jako katalog k probíhající výstavě, nicméně množství obrazů, které se dodatečně shromáždily během jejího konání, dalo vzniknout publikaci v širším měřítku. Publikace je vůbec prvním pokusem učiněným ke zmapování rozsáhlého díla libáňského malíře.

Náklad 120 ks



Činnost edukátorského pracoviště

Nejčastějšími návštěvníky jičínského muzea v rámci edukačních programů byli žáci všech jičínských základních škol, které mají pro své studenty uzavřené s muzeem tzv. předplatné na celý školní rok. To umožňuje vstupné pro žáky v rámci vyučování za symbolickou cenu. V roce 2019 jsme dokonce rozšířili okruh uživatelů předplatného z řad základních škol i mimo město Jičín (ZŠ a MŠ Radim u Jičína, ZŠ Bodlák a Pampeliška Veliš).

V roce 2019 nadále pokračoval **edukační cyklus Človíček** putuje historií (byl ukončen v červnu 2019). Zájem základních škol prvního stupně a mateřských škol byl opět veliký, a bylo rozhodnuto, že cyklus bude probíhat i v roce 2020.

Před Velikonočními svátky byly v muzeu připraveny **tematicky zaměřené dílny**, kde si děti zkusily vyrobit a upéct velikonoční pečivo a ozdobit velikonoční vajíčka technikou vosku.

V letních měsících prostor galerie oživila **interaktivní výstava ORBIS PICTUS PLAY** koncipovaná performancí Petrem Niklem, kde byly prostřednictvím různých objektů rozvíjeny myšlenky Jana Ámose Komenského. Svým specifickým zaměřením výstava vyžadovala spolupráci ze strany edukátorky co nejdříve vysvětlit a popsat možnosti rozvinutí fantazie s použitím vystavených exponátů tak, aby zážitky návštěvníků byly co nejsilnější a zcela osobité. Bez edukační složky by celkový dojem z výstavy nebyl tak silný a originální. Výstavou prošly všechny věkové skupiny z blízkého i vzdáleného okolí (Mladá Boleslav, Hradec Králové, Praha...), což potvrdilo předpokládaný zájem o tuto výstavu.

V letních měsících edukační oddělení organizovalo pro turisty **komentované prohlídky** jednak města Jičína jako takového, věnované jeho historii od pravěku až po dnešní dny, a jednak komentované prohlídky zámku, zámecké zahrady, sklepních prostor zámku a spojovací chodby doplněné o historii života Albrechta z Valdštejna a jeho komponované barokní krajiny. Prohlídky probíhaly ve dvou dnech v týdnu vždy v dopoledním a odpoledním termínu. O prohlídky byl zájem i z řad jičínských obyvatel.

Tento zájem pak byl základem vzniku zcela nového a ojedinělého programu pro jičínské „dospěláky“ ve dnech, kdy většina muzeí mívá pro veřejnost zavřeno, a to **Muzejní pondělky za zavřenými dveřmi**. Byl tak podchycen opravdu široký zájem z řad obyvatel Jičína o historii svého města a vytvořen cyklus 12 společných specifických pondělních podvečerů probíhajících při kávě, čaji a malém občerstvení. Cyklus byl zahájen pro-

hlídkou města, následovaly přednášky o přírodě Jičína, o archeologických nálezích v okolí města, založení města, raném středověku a dalších tématech. O akci byl nebyvalý zájem, takže jsme museli některé zájemce odkázat až na začátek příštího cyklu v roce 2020.

V měsíci srpnu připravilo muzeum přímo na zakázku K-Klubu Jičín již opakovaně letní **příměstský tábor** vytvořený jednotlivými odbornými pracovníky. Akce probíhala ve třech dnech a děti mohly poznat jednak zákulisní prostory muzea, kam se běžný občan nedostane, dále se dozvěděly, jak se učilo za Marie Terezie, o tajemství knížek, čím se dříve platilo, prošly si nejstarší částí města Jičína, s archeologem byly na skok v pravěku atd. Od měsíce října pracovníce úseku archeologie pod záštitou K-Klubu Jičín pro zájemce ve věku 11–13 let připravily a realizovaly Archeologický kroužek v rámci 8 lekcí ukončených netradičním noclehem přímo v muzeu.

V druhé polovině roku 2019 byl na základě zájmu jedné ze základních škol Jičína, která je pravidelným a častým návštěvníkem jičínského muzea, vytvořen speciální program na zakázku, jenž byl pracovně nazván **Speciální človíček**, neboť vzešel z přání, aby byl základní cyklus Človíček putuje historií pro vyšší ročníky prvního stupně ZŠ doplněn o další historické reálie vázané přímo na město Jičín. Tím vzniklo dalších šest speciálních lekcí pro páté ročníky základní školy.

Během výstavy věnované výročí sametové revoluce v Jičíně garantovala edukační oddělení již oblíbený cyklus **Ze školních lavic**, kdy byla školní mládež názornou formou seznámena s prostředím školní výuky za období československé normalizace a také za období počátku 90. let 20. století. O program byl tradičně velký zájem z řad základních i středních škol.

V závěru roku 2019 edukační oddělení garantovalo doprovodné programy pro školy k výstavě V babiččině kuchyni, a to především doprovodné dílny, kde si žáci mohli vyzkoušet výrobu čertů z kynutého těsta.



3

Management, marketing a fundraising

Management

V roce 2019 vedení muzea pokračovalo v naplňování Strategického plánu Regionálního muzea a galerie v Jičíně 2018–2023. Ve vztahu k jednotlivým bodům Strategického plánu strukturujeme dále tento text do bodů, které se bezprostředně týkají managementu, a doplňujeme je jednotlivými komentáři.

Přípravné práce k vytvoření nové stálé expozice jičínského muzea

Původní předpoklad, že v roce 2019 vznikne studie nových expozic, byl naplněn, a dokonce překročen v tom smyslu, že došlo nejen k vytvoření studie, ale i projektu nových expozic. Zároveň ředitel organizace vedl nebo moderoval řadu jednání mezi městem Jičínem, zřizova-

telem a Centrem investic, rozvoje a inovací (CIRI) Královéhradeckého kraje. Výsledkem jednání bylo mj. také vytvoření nové nájemní smlouvy s městem Jičín, která, ač vedla ke zvýšené částce za nájem, garantuje dlouhodobé setrvání organizace v prostorách jičínského zámku a zároveň je v ní přítomen závazek města Jičína investovat do prostorů, které jsou obývány naší organizací.

Pokračování v ožívání galerie

Předpoklad, že v roce 2019 dojde k pořízení nového výstavního fundus galerie (skleněné vitríny), nebyl naplněn především z toho důvodu, že finance rezervované pro tento účel ve Fondu rozvoje a reprodukce Králové-

hradeckého kraje, byly použity pro účely studie a projektu nových expozic. Oživování galerie v ostatních momentech však proběhlo dle plánu, byly uspořádány výtvarné výstavy dle původní dramaturgie či vydána publikace dle edičního plánu.

Vznik edukačního centra Fara Robousy

Ředitel organizace se účastnil některých koordinačních aktivit společně s Odborem investic Krajského úřadu Královéhradeckého kraje. Zároveň proběhla realizace zabezpečení objektu fary v Robousích pomocí EZS.

Tým zaměstnanců

V roce 2019 došlo k některým personálním změnám uvnitř organizace, na které vedení organizace muselo reagovat hledáním nových pracovníků apod. Jednalo se například o přijetí nového pracovníka na pozici konzervátora kovů či změnu související s odchodem etnoložky na podzim roku 2019.

Spolupráce s muzei v České republice a v zahraničí

Jičínské muzeum nadále udržovalo pozitivní vztahy s muzei v Královéhradeckém kraji i s ostatními muzei v České republice. Z pozice předsedy Královéhradecké krajské sekce AMG ředitel jičínského muzea uskutečnil dvě setkání jednotlivých členů sekce. Co se týká zahraniční spolupráce, v souvislosti s přípravou tzv. norských grantů došlo k bilaterálnímu setkání s norským muzeem Vitenfabrikken v Sandnes. Dále došlo k partnerské návštěvě dlouhodobě spřízněného muzea Balatoni Muzeum, Keszthely v Jičíně. K úvodnímu nastavení partnerství sloužil také pobyt naší historičky umění ve Východoslovenském muzeu v Košicích v rámci programu Erasmus plus.

Kromě toho se management organizace zabýval administrativními záležitostmi, řešením smluvních vztahů a součinností při některých kontrolách.

Marketing a PR

Webové stránky a sociální sítě organizace

Nadále byly spravovány webové stránky muzea umístěné na www.muzeumhry.cz, které mají od roku 2019 také anglickou jazykovou mutaci. Stránky byly pravidelně aktualizovány. Nadále byla sledována statistika návštěvnosti a rozbor návštěvníků webových stránek. Webové stránky navštívilo za celý rok 42 862 unikátních návštěvníků, což znamená mírný nárůst proti předešlému roku (v roce 2018 bylo evidováno 41 574 unikátních návštěvníků). V roce 2019 byl natočen také další pro-

pagační videoklip jičínského muzea (autoři Lukáš Masner, Marek Čermák), který byl zveřejněn na webových stránkách organizace i na sociálních sítích. Byl věnován archeologickým výzkumům jičínského muzea. Pravidelně byl také udržován účet organizace na Facebooku a Instagramu.



Tiskové zprávy

Zavedený systém tiskových zpráv byl uplatňován i nadále. V tiskových zprávách se pravidelně objevovaly také detailnější informace, jako jsou názory odborníků apod. Byl dodržován také pravidelný „rytmus“ a termíny vydávání tiskových zpráv.

Tištěné propagační materiály

Částečně lze za tištěný propagační materiál považovat také Muzejní noviny, o kterých byla ve výroční zprávě zmínka již na jiném místě. Ačkoliv se stále více uplatňuje rozesílání elektronických verzí pozvánek pomocí e-mailové pošty, mají tištěné materiály v propagaci (vzhledem k definici cílových skupin návštěvníků) nadále své nezastupitelné místo. Organizace kromě plakátů a pozvánek ke všem výstavám vytvořila také pozvánky a plakáty na akce. Muzejní čtvrtletník s názvem HURÁ MUZEUM! vyšel v roce 2019 ve čtyřech vydáních. Byl distribuován návštěvníkům muzea a také (vlastními silami) do všech informačních center v okolí.

Dopady PR

O Regionálním muzeu a galerii v Jičíně se v roce 2019 objevovaly zprávy v různých typech médií. Kromě novin místního charakteru, jako je Jičínský deník, Nové Noviny, se jednalo i o krajské mutace Práva, MF Dnes atd. Novináře z větších médií zajímaly především informace o některých archeologických výzkumech v regionu. Pravidelná spolupráce nadále fungovala v rámci měsíčníku Jičínský zpravodaj, kam přispívá pravidelnou rubrikou především Mgr. Hana Fajstauerová. Novináři pravidelně navštěvovali jak vernisáže výstav, tak i jejich předchozí instalace. Ředitel muzea Michal Babík v roce 2019 vystoupil na Vysoké škole mezinárodních a veřejných vztahů v Praze s přednáškami, kde hovořil o způsobech práce jičínského muzea s médii. O stejném tématu hovořil také na konferenci Sdružení historických sídel Čech, Moravy a Slezska, která se na podzim konala v Jičíně.

Z rozhlasových médií jsme byli pravidelně v kontaktu především s Českým rozhlasem Hradec Králové – zájem provázel opět zejména některé archeologické nálezy a rovněž výstava věnovaná tzv. sametové revoluci.

V televizních zpravodajstvích (Česká televize, FTV Prima) proběhly zprávy především o archeologických výzkumech (např. depot mincí na Jičínsku, výzkum obchvatu směrem na Valdice, výzkum v Sobotce či na Kostí).

V pravidelném kontaktu jsme byli také s Českou tiskovou kanceláří. Ta přebírá naše tiskové zprávy do svých internetových novin www.ceskenoviny.cz a také doplňuje fotografie z našich výstav do své fotobanky. Materiály pro propagaci byly dále připravovány i pro webové stránky Královéhradeckého kraje. Stejně tak jsme poskytli Královéhradeckému kraji součinnost při přípravě některých celokrajských propagačních materiálů.

Pozitivně lze hodnotit také dopad nového videospotu, který na sociálních sítích zhlédlo téměř 2800 uživatelů.

Fundraising

V roce 2019 se jičínské muzeum nadále pokoušelo získat finanční prostředky na některé své aktivity i mimo hlavní příspěvek zřizovatele.

Sponzorské dary a příspěvky

V roce 2019 neobdrželo Regionální muzeum a galerie v Jičíně sponzorské dary ani obdobné příspěvky.

Účast na grantech

- Ministerstvo kultury ČR – projekt A 2019 Zabezpečení pomocí PZTS napojené na SCO Policie ČR – depozitář Robousy v Jičíně, objekt ve správě Regionálního muzea a galerie v Jičíně – dotace 170 000 Kč
- Ministerstvo kultury ČR – projekt D 2019 Opis Mattioliho herbáře, soubor 10 podmaleb na skle Regionálního muzea a galerie v Jičíně – dotace 168 000 Kč
- Ministerstvo kultury ČR – Bilaterální setkání příjemce s potencionálním partnerem plánovaného projektu programu Kultura v některém z donorských států – dotace 1050 EUR
- Město Jičín – projekt Výstava Jičín na dobových pohlednicích – dotace 4 423 Kč
- Město Jičín – projekt Muzejní čtvrtletník Hurá muzeum! – dotace 21 701 Kč

4

Návštěvnost

Návštěvnost Regionálního muzea a galerie v Jičíně se oproti roku 2018 mírně snížila. Stálou expozicí a výstavou v muzeu a galerii navštívilo celkem 18 152 návštěvníků (pro srovnání v roce 2018 to bylo 25 877 návštěvníků, 2017 – 16 022, 2016 – 16 099, 2015 – 20 593).

V uvedeném čísle není započten počet účastníků přednášek pro školy, přednášek pro veřejnost a ostatních akcí souvisejících s kulturní a vzdělávací činností. Počet těchto účastníků byl 8 724. Sečteme-li počet návštěvníků stálé expozice a výstav a počet návštěvníků, kteří byli „zasaženi“ ostatní prezentační činností muzea, dospějeme k číslu 26 876. To je také maximální počet činností muzea přímo „zasažených“ obyvatel.

Oproti roku 2018 došlo tedy k poklesu návštěvnosti, což zdůvodňujeme především mírou atraktivity hlavní sezónní výstavy, kdy výstava Konírna imaginární, která se konala v roce 2018, měla zřejmě o něco vyšší potenciál přitáhnout publikum než výstava ORBIS PICTUS PLAY.

Návštěvnost muzea

Měsícem s největší návštěvností byl srpen, kdy do muzea zavítalo celkem 2 415 návštěvníků. V přepočtu to je 78 návštěvníků muzea/den při průměrné denní tržbě

2 746 Kč. Dle rozboru návštěvníků nejsou v hlavní turistické sezóně důvodem návštěvy ani tak dočasné výstavy, jako spíše stálá expozice.

Měsícem, ve kterém přišlo do muzea návštěvníků nejméně, byl únor. V tomto měsíci přišlo celkem 421 návštěvníků. V přepočtu to je 15 návštěvníků muzea/den při průměrné denní tržbě 466 Kč.

Návštěvnost galerie

Největší návštěvnost galerie zaznamenala v červenci, kdy přišlo celkem 2 085 návštěvníků. V přepočtu to je 67 návštěvníků galerie/den při denní tržbě 2 560 Kč.

Měsícem, ve kterém přišlo do galerie nejméně návštěvníků, byl květen, kdy přišlo celkem 171 návštěvníků. V přepočtu je to 6 návštěvníků galerie/den při průměrné denní tržbě 134 Kč.

5

Práce se sbírkou

Nezbytným předpokladem prezentační činnosti organizace je činnost sbírkotvorná. Jejím cílem je získávání dalších předmětů do sbírky našeho muzea, restaurování, inventarizace a revize předmětů již zapsaných ve sbírkách muzea a zapůjčování předmětů z našich sbírek jiným organizacím k badatelským i výstavním činnostem. Regionální muzeum a galerie v Jičíně je nadále zapojeno do projektu www.esbirky.cz, jehož garantem je Národní muzeum v Praze, a pravidelně aktualizuje údaje v této databázi.

Aktuální stav sbírek Regionálního muzea a galerie v Jičíně je 150 161 evidenčních čísel. Organizace provádí 2x ročně povinné hlášení změn do CES.

Od roku 2018 je pro správu sbírkových předmětů používán program MUSEION. Mimo zápisu nových předmětů zapisují (pokud je to nutné) správci sbírkových fondů do MUSEIONU i předměty dosud vedené pouze v papírové evidenci.

Akvizice sbírkových předmětů, počty ročních přírůstků

Počet evidenčních čísel zapsaných za rok 2019 činil 184 ev. č., což odpovídá 434 kusům, z toho 361 ks do

přírůstkové knihy centrální a 73 ks do sbírky knihovny. Z tohoto množství 345 ks tvořily dary, 1 ks stará sbírka, 66 ks vlastní sběr, 7 ks vlastní vydání a 15 ks nákup. V rozdělení dle oborů bylo nejvíce přírůstkových čísel zapsáno z fondu knihovny (73), dále archeologie (63) a fotografie (30). 4 přírůstková čísla náležela do podsbírků přírodovědné, 2 do fondu mapy a 1 do fondu písemnosti. Za rok 2019 bylo zpracováno do II. stupně systému MUSEION celkem 86 přírůstkových čísel (získala čísla inventární), 92 evidenčních čísel bylo zpracováno do knihovnického programu Verbis (vč. 19 ks odborných knih, které nepatří do sbírky).

Evidence sbírkových předmětů

Regionální muzeum a galerie v Jičíně eviduje v prvním stupni evidence 32 443 (tj. 150 579 ks) přírůstkových čísel, která jsou v elektronické podobě.

Druhý stupeň záznamů obsahuje 150 161 záznamů, z toho je 40 811 záznamů (58 378 ks) v elektronické podobě.

K 31. 12. je v CES hlášeno 203 872 ev. čísel (jedná se o čísla přírůstková i inventární, tedy k jednomu předmětu je více čísel).

V roce 2019 bylo převedeno z tištěných karet do programu MUSEION 523 karet z fondu etnografie, 1 936 karet z fondu numismatika – mince a 11 236 záznamů z přírůstkové knihy. Jedná se tedy o záznamy již zpracované ale pouze ve formě zápisu rukou či na psacím stroji.

Inventarizace

V roce 2019 pokračovala podle plánu inventarizace sbírky archeologické. Celkem bylo v roce 2019 inventarizováno 25 340 ev. čísel, což představuje cca 16,8 % z celkového počtu sbírkových předmětů. Povinnost inventarizace dle zákona 122/2000 Sb. byla naplněna.

Digitalizace

Digitalizaci jsme se v roce 2019 věnovali pouze minimálně. Zdigitalizováno, tedy převedeno do digitální podoby skenováním či fotografováním, bylo 29 ev. čísel (= 39 ks) sbírkových předmětů. Jednalo se o sbírku pozitivů. Celkově je nyní zdigitalizováno 7095 předmětů.

Konzervátorské a restaurátorské ošetření sbírky

V roce 2019 bylo konzervováno celkem 622 předmětů, z toho 602 kovových předmětů (konzervátor kovu) a 17 ks textilních předmětů (konzervátorka textilu), 5 ks dřevěných předmětů (konzervátor dřeva). Restaurován byl 1 ks dřevěného nábytku.

Naší nevýhodou je to, že konzervátoři jsou zároveň důležitým technickým personálem, podílejícím se na realizaci výstav a celkové údržbě. Konzervátorské i restaurátorské práce realizujeme pouze pro ošetření vlastních sbírek.

I v roce 2019 byly sbírky ošetřeny odbornou firmou proti hmyzu a plísním.

V rámci grantu MK ČR bylo provedeno také restaurování (externími silami) a to 1 ks starého tisku a 10 ks podmaleb na sklo.

Uložení sbírkového fondu

Sbírka Regionálního muzea a galerie v Jičíně je uložena na třech místech depozitáře v budově zámku, depozitář v Robousích a depozitář v Soudné. Depozitáře jsou z hlediska kapacitního nevyhovující. Z tohoto důvodu je již delší dobu plánována stavba nového depozitáře v Robousích, která by měla uložení sbírkových předmětů vyřešit.

Zápůjčky sbírkových předmětů

V roce 2019 poskytlo naše muzeum jiným institucím celkem 86 sbírkových předmětů, a to k účelům výstavním i vědeckým. Největší počet zapůjčených předmětů byl ze sbírky galerijní.

V roce 2019 si Regionální muzeum a galerie vypůjčilo celkem 1125 sbírkových předmětů. Nejvíce předmětů bylo vypůjčeno z důvodu vystavení, a to na výstavu Jičín na dobových pohlednicích.



6

Badatelská činnost

Regionální muzeum a galerie v Jičíně evidovalo v roce 2019 celkem 158 badatelských dotazů vyřizovaných osobně či v podobě rešerší pomocí e-mailu a telefonu. Badatelé navštěvující muzeum tvoří z větší části studenti pátrající po informacích pro své ročníkové, seminární či závěrečné práce, dále pracovníci městské správy (památkáři), kronikáři (informace o obcích) a odborníci z jiných pracovišť (muzeí, univerzit atd.).

Historické oddělení (Mgr. Hana Fajstauerová) evidovalo celkem 90 dotazů a návštěv, z toho z oboru historie 27, ze sbírky pozitivů a negativů 49, 2 z fondu písemností a 13 smíšených. Pro řešení výzkumného projektu Věžové vodojemy – identifikace, dokumentace, prezentace, nové využití (Ministerstvo kultury ČR, program NAKI II, DG18P02OVV010) byly poskytnuty dobové fotografie, literatura a odkazy na archivní prameny k jičínské vodárně.

Archeologické oddělení (Mgr. Radek Novák) zaznamenalo celkem 8 badatelských návštěv a 27 badatelských dotazů, zodpovídaných telefonicky či emailem. Převážily dotazy ohledně funkční identifikace artefaktů a jejich stáří, potenciálu sbírkového fondu archeologické sbírky RMaG. Dotazy byly převážně ze strany veřejnosti a vysokoškolských studentů. Osobní návštěvy badatelů se týkaly zpracování diplomových či bakalářských prací.

Přírodovědné oddělení (Mgr. Petra Zíková) zaznamenalo 19 badatelských návštěv a dotazů (vč. sbírky map). Nejčastěji pochází pokládané dotazy z oblasti legislativy ochrany přírody a krajiny, nebo určení živočišného či rostlinného druhu vyskytujícího se na území Jičínska.

Oddělení knihovny (Bc. Gabriela Brokešová) zaznamenalo 18 badatelských dotazů, zejména z oblasti regionálních periodik.

Knihovna obsahuje 31 146 knihovních jednotek. V loňském roce bylo zapsáno 73 ks sbírkových a 19 ks odborných knižních jednotek. Vyřazena nebyla žádná kniha. Databáze knihovny je vedena v programu Verbis.

Celkový počet výpůjček byl 297.

Oddělení spravující sbírky galerie (Mgr. Jana Schlesingerová) zaznamenalo celkem 6 badatelských dotazů. Jako příklad můžeme uvést ocenění a informace k dílu Františka Havlaty nebo vyhledání informací o soše sv. Jana Nepomuckého v Bukvici.

7

Věda, výzkum a publikační činnost

Archeologické oddělení realizovalo v roce 2019 230 záchranných archeologických výzkumů (ZAV), z toho 26 pozitivních, to znamená s archeologickými nálezy.

Archeologické oddělení zpracovalo tyto výstupy ze své činnosti

- 230 hlášení o výsledcích archeologického výzkumu v databázi Archeologického ústavu AV ČR v Praze, v.v.i. AMČR (Archeologická mapa České republiky)
- 101 odborných vyjádření souvisejících s přípravou staveb v okrese Jičín
- 10 nálezových zpráv

Obsáhlejší nálezové zprávy odevzdané Archeologickému ústavu AV ČR v Praze v.v.i. v roce 2019

- NOVÁK, Radek. a kol. Ostroměř – Hradiště val, ZAV 2016-83-C-201664783.
- NOVÁK, Radek. a kol. Jezuitská kolej Jičín, ZAV 2018-103 C-201804041.

Publikační činnost jednotlivých pracovníků muzea

Odborná

BRÁDLE, Vojtěch – NOVÁK, Radek. *Dvojice novějších grošových nálezů z Úpicka (okr. Trutnov)*. Numismatické listy 2019, č. 73/1–2, s. 85–90.

WALDHAUSER, Jiří – NOVÁK, Radek. *Laténské osídlení ve Slatinách (okr. Jičín) objekt 516*. Archeologie ve středních Čechách. 2019, č. 23, s. 203–219.

WALDHAUSER, Jiří – NOVÁK, Radek. – NOVÁK, J. *Laténské sídliště v Jičíně*. Archeologie ve středních Čechách. 2019, č. 23, s. 503–514.

ŠÍDA, Petr – ČECHÁK, Petr – NOVÁK, Radek. *Epigraphetian in Eastern Bohemia*. In: WOJTAL, Piotr – WILCZYŃSKI, Jarosław (eds.), *3rd Conference Word of Gra-*

vettian Hunters. Kraków, Polonad. 20–24 May 2019. Abstracts. Kraków, s. 65.

PALÍŠEK, Viktor. *Restaurování litinové petrolejové lampy*. Fórum pro konzervátory-restaurátory 2019. Technické muzeum v Brně, 2019. ISSN 1805–0050.

Populárně naučná

BABÍK, Michal. *Plánovaný depozitář v Robousích*. Hurá, muzeum!. 2019, č. 2, s. 6.

BROKEŠOVÁ, Gabriela. *Stalo se před sto lety, zima 1919*. Hurá, muzeum!. 2019, č. 1, s. 6.

BROKEŠOVÁ, Gabriela. *Stalo se před sto lety, jaro 1919*. Hurá, muzeum!. 2019, č. 2, s. 6.

BROKEŠOVÁ, Gabriela. *Ze sbírek Rukopis Josefa Váchala*. Hurá, muzeum!. 2019, č. 3, s. 5.

BROKEŠOVÁ, Gabriela. *Stalo se před sto lety, léto 1919*. Hurá, muzeum!. 2019, č. 3, s. 6.

BROKEŠOVÁ, Gabriela. *Záhadná vražda v Prachovských skalách*. Hurá, muzeum!. 2019, č. 6, s. 6.

BROKEŠOVÁ, Gabriela. *Stalo se před sto lety, podzim 1919*. Hurá, muzeum!. 2019, č. 4, s. 6.

BROKEŠOVÁ, Gabriela. *Pověsti obce Kozojedy*. Muzejní noviny. 2019, č. 40, s. 36–37.

GRUSOVÁ, Marie. *Edukační program pro děti*. Hurá, muzeum!. 2019, č. 1, s. 6.

FAJSTAUEROVÁ, Hana. *Staré jičínské domy Novoměstská škola*. Hurá, muzeum!. 2019, č. 1, s. 7.

FAJSTAUEROVÁ, Hana. *Staré jičínské domy Valdická brána*. Hurá, muzeum!. 2019, č. 2, s. 7.

FAJSTAUEROVÁ, Hana. *Staré jičínské domy Budova reálky na Mariánském náměstí*. Hurá, muzeum!. 2019, č. 3, s. 7.

FAJSTAUEROVÁ, Hana. *Stará jičínská místa: Kdo hlídá lipovou alej?*. Hurá, muzeum!. 2019, č. 4, s. 7.

FAJSTAUEROVÁ, Hana. *Historie obce Kozojedy*. Muzejní noviny. 2019, č. 40, s. 3–24.

FAJSTAUEROVÁ, Hana. *Křižovatka ulice Ruské s ulicí Raisovou, srovnávací fotografie*. Jičínský zpravodaj. 2019, č. 1, s. 4.

FAJSTAUEROVÁ, Hana. *Poděbradova ulice za hřbitovním kostelem Panny Marie de Salle, srovnávací fotografie*. Jičínský zpravodaj. 2019, č. 2, s. 4.

FAJSTAUEROVÁ, Hana. *Budova učitelského ústavu, srovnávací fotografie*. Jičínský zpravodaj. 2019, č. 3, s. 4.

FAJSTAUEROVÁ, Hana. *Firma Knotek a spol., srovnávací fotografie*. Jičínský zpravodaj. 2019, č. 4, s. 4.

FAJSTAUEROVÁ, Hana. *Otevření Husova sboru na snímku Antonína Brožka, srovnávací fotografie*. Jičínský zpravodaj. 2019, č. 5, s. 4.

FAJSTAUEROVÁ, Hana. *Kostel Panny Marie Bolesné de Salle, srovnávací fotografie*. Jičínský zpravodaj. 2019, č. 6, s. 4.

FAJSTAUEROVÁ, Hana. *Jičín na přelomu 70. a 80. let 19. století, srovnávací fotografie*. Jičínský zpravodaj. 2019, č. 6, s. 4.

FAJSTAUEROVÁ, Hana. *Odhalení pomníku J. A. Komenského na Komenském předměstí, srovnávací fotografie*. Jičínský zpravodaj. 2019, č. 8, s. 4.

FAJSTAUEROVÁ, Hana. *Havlíčková ulice z Valdické brány, srovnávací fotografie*. Jičínský zpravodaj. 2019, č. 9, s. 4.

FAJSTAUEROVÁ, Hana. *Pohled z Valdické brány z let 1898–1908 na levou stranu Havlíčkovy ulice, srovnávací fotografie*. Jičínský zpravodaj. 2019, č. 10, s. 4.

FAJSTAUEROVÁ, Hana. *Pohled z Valdické brány na Žižkovu náměstí a Husovu ulici, 1896–1917, srovnávací fotografie*. Jičínský zpravodaj. 2019, č. 11, s. 4.

FAJSTAUEROVÁ, Hana. *Ulice Boženy Němcové na snímku Antonína Brožka z roku 1910, srovnávací fotografie*. Jičínský zpravodaj. 2019, č. 12, s. 4.

FAJSTAUEROVÁ, Hana. *Výstava nazvaná Listopad 1989 v Jičíně bude k vidění v muzeu*. Nové Noviny XXII. 2019, 25. 10. 2019, č. 41, s. 4.

FAJSTAUEROVÁ, Hana. *Listopadové události roku 1989 v Jičíně*. Jičínský zpravodaj. 2019, č. 11, s. 13.

FAJSTAUEROVÁ, Hana. *Vzpomínky Josefa Waltera, Jičín v letech 1870–1890*. Regionální muzeum a galerie v Jičíně, 2019, ISBN 978-80-87486-13-9.

KOCIÁNOVÁ, Věra. *Kapr nebo kuba? Štědrovečerní tabule v Podkrkonoší*, Listy Peckovska. 2019, č. 4, s. 16.

KOCIÁNOVÁ, Věra. *Hic pic přes záhony aneb Kubínova kolada ze Sobotky*. Dobré zprávy z Českého ráje (www.zpravceskyraj.cz).

KOŘÍNKOVÁ, Jana. *Osobnosti obce Kozojedy*. Muzejní noviny. 2019, č. 40, s. 24.

MACHÁČKOVÁ, Hana. *Kostel Svatého Václava se zvonící*. Muzejní noviny. 2019, č. 40, s. 25–29.

NOVÁK, Radek. *Archeologický výzkum Laténské a další nálezy z Jičína*. Hurá, muzeum!. 2019, č. 1, s. 4.

NOVÁK, Radek. *Archeologický výzkum Hrob kultury se šňůrovou keramikou*. Hurá, muzeum!. 2019, č. 2, s. 4.

NOVÁK, Radek. *Archeologický výzkum Hromadný nález pražských grošů u Dřevěnice*. Hurá, muzeum!. 2019, č. 3, s. 4.

NOVÁK, Radek. *Archeologický výzkum Keltská žena z Kopic*. Hurá, muzeum!. 2019, č. 4, s. 4.

NOVÁK, Radek. *Archeologie obce Kozojedy*. Muzejní noviny. 2019, č. 40, s. 3.

SCHLESINGEROVÁ, Jana. *Osobnost Anna Macková*. Hurá, muzeum!. 2019, č. 2, s. 5.

SCHLESINGEROVÁ, Jana. *Ze sbírek: Dílo Anny Mackové*. Hurá, muzeum!. 2019, č. 2, s. 5.

SCHLESINGEROVÁ, Jana. *Osobnost Josef Váchal*. Hurá, muzeum!. 2019, č. 3, s. 5.

SCHLESINGEROVÁ, Jana. *Osobnost Josef Jíra*. Hurá, muzeum!. 2019, 4/2019, s. 5.

SCHLESINGEROVÁ, Jana. *Ze sbírek Josef Jíra*. Hurá, muzeum!. 2019, č. 4, s. 5.

SCHLESINGEROVÁ, Jana. *Památky obce Kozojedy*, Muzejní noviny. 2019, č. 40, s. 30–35.

SCHLESINGEROVÁ, Jana. *Gotická architektura a umění. Umění v období renesance*, In: FREIWILLIG, Petr – KARPAŠ, Roman. *Jizerské hory. O historii a umění do roku 1813*. 4. díl. Liberec 2019, ISBN 978-80-87100-43-1, s. 93–97, 122–137.

SCHLESINGEROVÁ, Jana. *František Max. Regionální muzeum a galerie v Jičíně*, 2019, 81. s. ISBN 978-80-87486-14-6.

SCHMIDTOVÁ, Dominika. – NOVOTNÁ, Lucie. *Café muzeum – poklady v archeologii*. Hurá, muzeum!. 2019, č. 4, s. 6.

ZÍKOVÁ, Petra. *Příroda obce Kozojedy*. Muzejní noviny. 2019, č. 30, s. 38.

ZÍKOVÁ, Petra. *Osobnost Gotthard Smolař*. Hurá, muzeum!. 2019, č. 1, s. 5.

ZÍKOVÁ, Petra. *Axolotl mexický*. Hurá, muzeum!. 2019, č. 1, s. 5.



8

Hospodaření organizace

Rozbor hospodaření Regionálního muzea a galerie v Jičíně je zobrazen v příložené tabulce. Organizace hospodařila s vyrovnaným rozpočtem – výkyvy oproti minulým letům jsou pouze minimální.

Finanční majetek

Oblast finančního majetku

K 31. 12. 2019 má organizace

na běžném účtu	648 410,11 Kč
Účet Erasmus+	11 697,74 EUR
FKSP	384 931,58 Kč
pokladna	25 272 Kč
val. pokladna	0,5 EUR
pokladna vstup muzea	2 902 Kč
pokladna vstup galerie	7 880 Kč
ceniny – stravenky	0 Kč
ceniny – známky	0 Kč

Dotace ze státního rozpočtu a územně samosprávných celků v roce 2019

Ministerstvo kultury ČR

- V rámci investičního projektu „Zabezpečení pomocí PZTS napojené na SCO policie ČR – depozitář Robouisy v Jičíně“ bylo profinancováno 243 679,84 Kč a dotace činila 170 000 Kč.
- U projektu restaurování „Opis Mattioliho herbáře, soubor 10 podmaleb na skle RMaG“ v Jičíně bylo profinancováno 241 000 Kč a dotace činila 168 000 Kč.
- Projekt spolupráce „Bilaterální setkání příjemce s potencionálním partnerem plánovaného projektu programu Kultura v některém z donorských fondů“ byl podpořen částkou 1 050 EUR.

Město Jičín

- Akce „Výstava Jičín na dobových pohlednicích“ – tisk zvětšenin fotografií v hodnotě 16 266,03 Kč byla podpořen částkou 4 423 Kč.
- Projekt „Muzejní čtvrtletník Hurá, muzeum!“ – profinancováno 36 394 Kč, v tom dotace 21 701 Kč.

V oblasti lidských zdrojů byla ukončena s Úřadem práce České republiky Dohoda o vytvoření pracovních příležitostí v rámci veřejně prospěšných prací a poskytnutí příspěvku. V tomto roce bylo čerpáno pouze 3 984 Kč.

Investice

V roce 2019 byla z investičních prostředků pořízena projektová dokumentace na novou expozici muzea v částce 687 200 Kč. Celá akce byla financována z Fondu rozvoje a reprodukce Královéhradeckého kraje.

Zřizovatel Královéhradecký kraj poskytl RMaG investiční příspěvek ze svého rozpočtu v částce 93 775 Kč na pořízení projektu nové elektroinstalace a bezpečnostních prvků pro nově plánovanou expozici.

Z investičního fondu jsou v posledních letech nově financovány nákupy předmětů do sbírek muzea. V roce 2019 bylo vynaloženo na tyto účely 1 865 Kč

Autoprovoz

Regionální muzeum a galerie v Jičíně v roce 2019 vlastnilo nebo mělo ve správě celkem 4 automobily osobní automobil Škoda Octavia (rok výroby 2005), Citroen Berlingo (rok výroby 2007), osobní automobil Škoda Fabia (rok výroby 2003) a Ford Tranzit (rok výroby 1997). Citroen Berlingo je téměř výhradně využíván archeologickým oddělením, Ford Tranzit pak k převozu výstav a rozměrných exponátů. Dále organizace ve svém majetku eviduje valníkový přívěs s plachtou.

Opravy

V roce 2019 činily celkové náklady na opravy vozového parku 16 998,92 Kč. Jednalo se o běžné opravy vyvolané provozem starších vozidel.

Nakládání s majetkem

Dlouhodobý hmotný majetek

Dlouhodobý hmotný majetek – v roce 2019 byl pořízen nový zabezpečovací systém v objektu RMaG v Jičíně Robousích v částce 243 679,84 Kč.

Drobný dlouhodobý hmotný majetek

V roce 2019 nakoupila naše organizace tento drobný hmotný majetek z provozních nákladů

Hydraulický lis	7 239 Kč
Mobilní telefon Xiaomi Redmi Note	4 490 Kč
Fotoaparát Panasonic Lumix	6 890 Kč
Anténa Catalyst DA1	13 564,10 Kč
Kancelářská židle	3 739 Kč
Lednička	6 480 Kč

Nehmotný majetek pořízený v roce 2019

Nehmotný majetek nebyl tento rok nakupován.

Tvorba a čerpání peněžních fondů

Fond k 31. 12. 2019	zůstatek
Fond rezervní	406 927,76 Kč
Fond reprodukce	283 336,29 Kč
Fond odměn	153 630,00 Kč
FKSP	388 028,33 Kč
Ostatní fondy	0 Kč

Fond reprodukce je tvořen z účetních odpisů hmotného majetku.

Fond rezervní je tvořen ze zlepšeného výsledku hospodaření, popřípadě z darů.

Fond odměn nebyl čerpán.

Fond FKSP je tvořen 2 % ročního objemu zúčtovaných platů a jejich náhrad. V průběhu roku byl čerpán dle vnitřních směrnic na kulturní, rekreační a sportovní činnost zaměstnanců.

Kontrolní činnost

Plán a vyhodnocení kontrolní činnosti

Kontrola finanční

Finanční kontrola je součástí vnitřního řízení organizace při přípravě finančních operací před jejich schválením, při jejich průběžném sledování až do jejich konečného vypořádání a zaúčtování a následného prověření. Provádí ji ředitel, odpovědný vedoucí oddělení a pověřený odpovědní zaměstnanci. Cílem je vytvářet podmínky pro účelné, hospodárné vynakládání finančních prostředků, včasné zjišťování a minimalizování finančních, právních, příp. dalších rizik a včasné odhalování případných nedostatků.

Kontroly provádějí v průběhu celého roku podle časového hlediska jako

- **předběžné** ředitel jako příkazce operace, ekonomka jako správkyně rozpočtu odpovědná za rozpočet organizace
- **průběžné** pověřený odpovědní zaměstnanci, u dokladů správce rozpočtu a samostatná účetní odpovědná za účetnictví organizace
- **následné** příkazce operace, správce rozpočtu a hlavní účetní

Kontroly se provádějí z hlediska

- **věcného** ověření věcné správnosti dodávky, její účelnosti a hospodárnosti v souladu s rozpočtem,
- **formálního** ověření náležitostí účetních dokladů, oprávnění příkazce
- **číselného** kontrola správnosti účtovaných, proplácených částek a správnosti účtování sazby DPH ze strany dodavatele.

Kontrola majetku, pohledávek a závazků

se provádí jejich inventarizací, a to jednou ročně k 31. 12. Mimořádné inventarizace jsou prováděny dle potřeby.

Kontrola bezpečnosti a ochrany zdraví při práci

Kontrolu oprávněnosti zaměstnanců provádět specializované činnosti (řízení vozidla, sváření, elektrotechnické práce apod.) průběžně zajišťuje pověřený pracovník BOZP.

Došlo k pravidelnému proškolení zaměstnanců o dodržování BOZP a požární ochrany

Kontrola požární ochrany

Kontrola celého objektu jednou za rok provádí požární technik RMaG v Jičíně.

Kontrola termínů revizí technických zařízení

Revize hasicích přístrojů, zabezpečovacího zařízení elektroinstalace – zajišťují průběžně pracovníci pověřený BOZP a PO.

Kontrola elektronického zabezpečení se provádí průběžně. Smluvně je zabezpečena celková revize 1x ročně firmou FIDES.

Kontrola vykonávané práce, kvality a rozsahu poskytovaných služeb veřejnosti

se provádí průběžně vedoucí oddělení a ředitel.

Kontrola dodržování a využívání pracovní doby

se provádí průběžně ředitel a ekonom.

Vyhodnocení kontrolní činnosti

Vnitřní kontrolní systém je vytvořen dle potřeb a povinností organizace. Z hlediska účinnosti kontrolního systému jsou struktura a způsob provádění kontrolní činnosti přiměřené rozsahu činnosti organizace. V oblasti finančních kontrol nebyly zjištěny závažné nedostatky, které by nepříznivě ovlivnily činnost organizace. Zjištěné drobné závady byly průběžně odstraňovány.

Pro zkvalitnění provozní a finanční činnosti byla ke snížení rizik provedena úprava a doplnění směrnic.

Z roční kontroly bezpečnosti a zdraví při práci vyplynuly méně závažné nedostatky, které jsou průběžně odstraňovány.

Inventarizace

Řádná inventarizace majetku byla provedena ke dni 31. 12. 2019.

Byla jmenována hlavní inventarizační komise ve složení
předseda Jitka Švihová
členové Kateřina Sedláčková
Mgr. Petra Zíková

Byly jmenovány 2 dílčí inventarizační komise.
Inventarizace byla zahájena 29. 12. 2019 a ukončena 31.1. 2020.

Způsob provedení inventarizace

Způsob provedení inventarizace byl volen s ohledem na charakter inventarizovaného majetku. U materiálu, zboží, peněžních prostředků v hotovosti, samostatných movitých věcí a DHIM byla provedena fyzická inventarizace. Dokladová inventura byla provedena u ostatních rozvahových účtů. V odůvodněných případech byla zvolena kombinace obou způsobů (budovy a pozemky).

Inventarizační rozdíly nebyly zjištěny.

Předmětem inventarizace byl následující majetek, pohledávky a závazky na účtech

drobný dlouhodobý nehmotný majetek	107 303,66 Kč
pozemky	961 565,48 Kč
stavby (depozitář Robousy)	10 742 215,20 Kč
samostatné movité věci	4 764 132,84 Kč
drobný hmotný majetek	2 320 100,67 Kč
umělecké dílo	132 367,00 Kč
nedokončený hmotný majetek	1 278 091,00 Kč
materiál na skladě	87 085,30 Kč
zboží na skladě	823 450,56 Kč
pohledávky – odběratelé	101 546,56 Kč
poskytnuté zálohy (energie)	146 842 Kč
pokladna	36 066,70 Kč
ceniny	0 Kč
běžný účet	945 649,68 Kč
účet FKSP	384 931,58 Kč
závazky – dodavatelé	795 624,79 Kč
přijaté zálohy	12 519,39 Kč
ostatní pohledávky	0 Kč
zaměstnanci	460 247,00 Kč
ostatní závazky vůči zaměstnancům	0 Kč
pohledávky za zaměstnanci	12 636,00 Kč
povinné pojištění – závazky z titulu mezd	234 793,00 Kč
daně	215 890,00 Kč
ostatní závazky	9 774,85 Kč
závazky k ÚSC	0 Kč
náklady příštích období	0 Kč
výdaje příštího období	0 Kč
výnosy příštích období	36 792,00 Kč
dohadné účty aktivní	0 Kč
dohadné účty pasivní	173 675,44 Kč

Výroční zpráva Regionálního muzea a galerie v Jičíně 2019

© Regionální muzeum a galerie v Jičíně
Valdštejnovo náměstí 1, 506 01, Jičín
Sestavili zaměstnanci RMaG v Jičíně, Petra Zíková,
Michal Babík, Lenka Folprechtová
Za správnost údajů odpovídá Michal Babík
Grafická úprava Gabriela Adámková
Jazyková korektura Věra Kociánová
Fotografie archiv RMaG v Jičíně
e-mail muzeumhry@muzeumhry.cz
[www www.muzeumhry.cz](http://www.muzeumhry.cz)

**Výroční zpráva
Regionálního muzea
a galerie v Jičíně 2019**

Příloha

SÚ	text	2019	2018
501	noviny, časopisy, knihy	5 142,60 Kč	20 895,70 Kč
	úklidové prostředky	339,09 Kč	7 508,52 Kč
	kancelářské potřeby	21 905,93 Kč	23 359,96 Kč
	DDHM do 40 000	— Kč	— Kč
	nákup sbírkového předmětu	— Kč	— Kč
	tisk plakátů a pozvánek, propagace	88 750,77 Kč	58 232,69 Kč
	ostatní režijní materiál	238 824,34 Kč	186 777,16 Kč
	PHM	54 637,14 Kč	52 836,70 Kč
501	mezisoučet	409 599,87 Kč	349 610,73 Kč
504	prodané zboží	80 053,39 Kč	101 535,50 Kč
502	vodné a stočné, srážková voda	79 746,48 Kč	123 230,92 Kč
	spotřeba EE	162 043,53 Kč	159 492,49 Kč
	topení muzeum	559 371,79 Kč	548 905,41 Kč
	plyn depozitář Robousy	18 175,71 Kč	49 381,89 Kč
502	mezisoučet	819 337,51 Kč	881 010,71 Kč
507	aktivace zboží	— Kč	— Kč
511	opravy a udržování	41 550,15 Kč	75 543,89 Kč
	restaurování	— Kč	— Kč
511	mezisoučet	41 550,15 Kč	75 543,89 Kč
512	cestovné	155 415,68 Kč	13 477,00 Kč
513	občerstvení	14 664,13 Kč	12 135,40 Kč
518	nájemné muzeum, Depo	596 281,00 Kč	620 385,05 Kč
	poplatky bankám, ost. náklady	14 781,64 Kč	8 352,00 Kč
	archeologie	5 319 906,17 Kč	3 518 730,47 Kč
	telefony a poplatky	15 741,83 Kč	18 113,85 Kč
	výlepy plakátů, propagace	43 388,50 Kč	83 504,65 Kč
	dopravné	47 170,42 Kč	12 000,00 Kč
	ostatní nakupované služby	737 952,27 Kč	1 028 533,28 Kč
518	mezisoučet	6 775 221,83 Kč	5 289 619,30 Kč
521	platy	6 542 159,00 Kč	6 102 337,00 Kč
	OON	763 184,00 Kč	536 670,00 Kč
	náhrady nemocenské	47 869,00 Kč	78 318,00 Kč
521	mezisoučet	7 353 212,00 Kč	6 717 325,00 Kč
524	záonné pojistné	2 288 903,00 Kč	2 128 885,00 Kč
525	pojistné	18 923,77 Kč	17 543,58 Kč

SÚ	text	2019	2018
527	příspěvek na stravu organizace	— Kč	— Kč
	ostat. Náklady (kurzy,prohlídky)	7 436,27 Kč	9 361,00 Kč
	ochranné pomůcky	4 367,65 Kč	— Kč
	příděl do FKSP	131 800,57 Kč	122 148,00 Kč
527	mezisoučet	143 604,49 Kč	131 509,00 Kč
538	ostatní poplatky	— Kč	14 850,00 Kč
541	pokuty a úroky z prodlení	— Kč	— Kč
542	ostatní pokuty a penále	— Kč	21,00 Kč
557	odpis nedobytných pohledávek	— Kč	— Kč
544	úroky	— Kč	— Kč
547	zmařená investice	— Kč	— Kč
548	tvorba fondů	— Kč	— Kč
553	prodaný dlouhodobý hmotný majetek	— Kč	— Kč
558	náklady z DM	42 402,10 Kč	267 607,00 Kč
563	kursové rozdíly	3 977,40 Kč	— Kč
591	daň z příjmů	— Kč	— Kč
549	ostatní fin. náklady	44 596,94 Kč	12 811,61 Kč
569	členské příspěvky	— Kč	— Kč
569	ostatní náklady	590,00 Kč	— Kč
551	odpisy	204 126,00 Kč	202 607,08 Kč
	Náklady celkem	18 396 178,26 Kč	16 216 091,80 Kč
602	vstupné muzeum	330 857,00 Kč	232 985,00 Kč
	vstupné galerie	228 421,00 Kč	367 114,00 Kč
	archeologický dohled	6 316 495,37 Kč	4 708 289,00 Kč
	ostatní	133 387,95 Kč	195 732,00 Kč
602	výnosy z prodeje služeb	7 009 161,32 Kč	5 504 120,00 Kč
603	výnosy z pronájmu	28 244,00 Kč	25 242,00 Kč
604	drobný prodej	244 020,41 Kč	165 128,29 Kč
609	jiné výnosy	— Kč	1 794,73 Kč
644	výnosy z prodeje materiálu	— Kč	3 248,00 Kč
646	výnosy z prodeje majetku	— Kč	— Kč
662	úroky	9 244,62 Kč	— Kč
663	kursové rozdíly	— Kč	0,09 Kč
649	ostatní výnosy z činnosti	953,11 Kč	859,57 Kč

SÚ	text	2019	2018
648	použití fondů	9 148,63 Kč	— Kč
669	ostatní finanční výnosy	720,92 Kč	— Kč
672	příspěvek od zřizovatele	10 749 847,00 Kč	10 299 000,00 Kč
	příspěvek úřadu práce	3 986,00 Kč	121 251,00 Kč
	příspěvek města	26 124,00 Kč	19 228,00 Kč
	dotace ze st. Rozpočtu	222 306,00 Kč	88 000,00 Kč
	dotace Erasmus+	92 422,25 Kč	0,00 Kč
672	mezisoučet	11 094 685,25 Kč	10 527 479,00 Kč
	výnosy celkem	18 396 178,26 Kč	16 227 871,68 Kč
	<i>zisk/ztráta</i>	<i>0,00 Kč</i>	<i>11 779,88 Kč</i>