

hurá, 1|2015 muzeum!

Perličkové
kabelky

2

Neolitická pec
z Bukvice

3

Osobnost:
Vladislav Šír
1830–1889

5

Stalo se
před 100 lety
zima/jaro 1915

6

Staré jičínské
domy: dům
č. p. 74

7

VÝSTAVA POKLADY SBÍREK II.



František Gross: Hlava (olej)

Další výstavou, kterou pro vás v letošním roce přichystáme v zámecké galerii, bude výstava Poklady sbírek II., která volně naváže na úspěšnou výstavu loňského roku Poklady sbírek I. – Od akademismu k moderně, prezentující obrazy ze sbírky Regionálního muzea a galerie v Jičíně. Tentokrát se výstava bude věnovat období následujícímu, tzn. období poválečného vývoje českého výtvarného umění od poloviny 20. století až po jeho konec.

Toto období je charakterizováno velmi proměnlivým přístupem k výtvarné formě i námětu a výtvarné projevy 2. poloviny 20. století jsou proto velmi rozmanité a různorodé. Škála těchto projevů přechází od realismu k expresionismu až po abstrakci, v mnoha výrazových nuancích, odstínech a variantách.

Díky politické situaci je pro období druhé poloviny dvacátého století typický dualismus výtvarné scény. Na jedné straně stojí proud oficiálního umění – socialistického realismu s budovatelskými a oslavnými náměty a na druhé straně neoficiální linie, vznikající v ústraní, alespoň částečně z dosahu centrální cenzury a mimo zájem výstavních síní.

Na výstavě budou zastoupeny obě tyto polohy a budou představena pozdní díla autorů meziválečného a válečného období, např. František Gross, i umělců, kteří na výtvarnou scénu nastoupili až po druhé světové válce – Jaroslav Klápště, Josef Jíra, Dalibor Matouš. Tito umělci navazovali na meziválečnou avantgardu, vraceli se ke kořenům moderního umění.

Obrazy z depozitáře jičínského muzea slibují opět výjimečnou podívanou a neopakovatelný zážitek. Výstava bude otevřena od 7. března do 22. dubna 2015. Vernisáž výstavy se bude konat 6. března 2015.

Lenka Patková

MILOSLAV ŘÍHA – SKLENĚNÁ TAVENÁ PLASTIKA A NÁVRHY INTERIÉRŮ

Nový rok v zámecké galerii otevírá se svou výstavou vrchlabský výtvarník a architekt Miloslav Říha, jenž svá umělecká díla představuje ve dvou rovinách. První rovinu tvoří jeho volná tvorba, prezentovaná současnou skleněnou tavenou plastikou, vypovídající o autorově vysoké úrovni znalostí a bohatých zkušenostech s tímto materiálem. Druhou rovinu výstavy pak tvoří Říhovy interiérové návrhy.

Miloslav Říha se narodil v roce 1944 v podkrkonošských Martinicích. Je absolventem Střední průmyslové školy nábytkářské v Bystřici pod Hostýnem. Svě vzdělání si dále rozšířil na Fakultě architektury ČVUT u prof. Benešové v oboru estetiky

a u docenta Kybiceho v oboru dějin umění a architektury. Největší vliv na Říhovu tvorbu mělo však především studium oboru interiéru u docenta Partyla, které ho posléze inspirovalo k založení jeho soukromého podnikání.

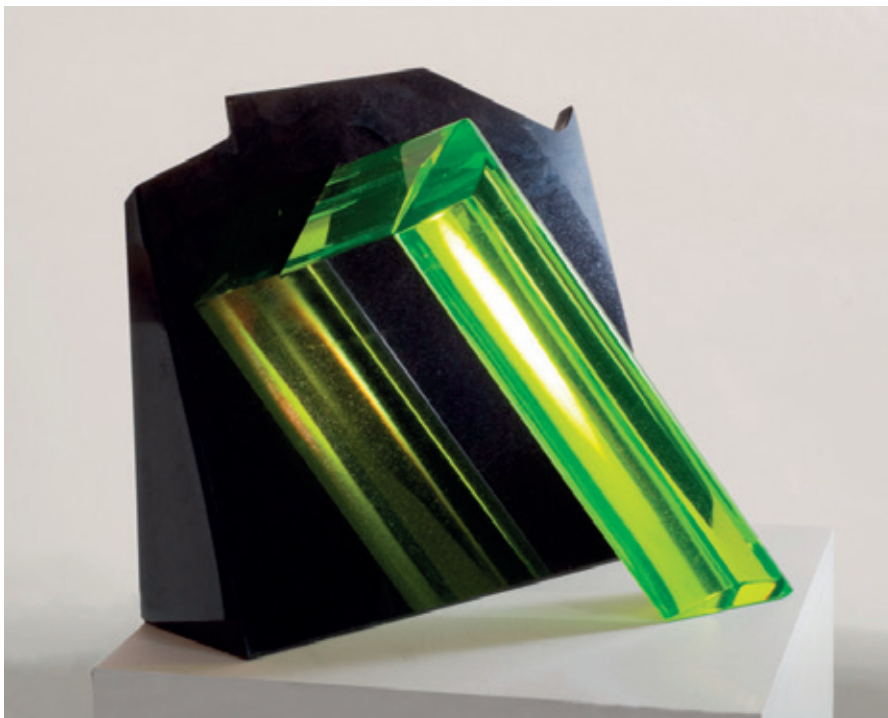
Ve svém profesním životě navrhl a zrealizoval podobu administrativních budov, hotelů, bank a stovek interiérů. Jmenovat lze například některé části hotelu Energetik v Peci pod Sněžkou, horský hotel Černá hora, hotely Sněžka, Hradec, Nechanický, Lomnice ve Špindlerově Mlýně, Prom v Maršově, Krakonoš, Sportclub ve Vrchlabí, Keltskou restauraci v Rokytnici nad Jizerou

a mnoho dalších. Zrealizoval také vstupní halu bývalého nakladatelství Melantrich v Praze nebo zotavovny ministerstva spravedlnosti na Přední Labské. Navrhl a vytvořil reprezentační prostory společností Devro Jilemnice, Final Příšovice a Krpa Hostinné. S dílem architekta Miloslava Říhy se tak můžete setkat po celých Krkonoších, ale i v našem hlavním městě Praze.

Dílo architekta Miloslava Říhy si můžete prohlédnout v zámecké galerii od 30. ledna do 1. března 2015. Vernisáž výstavy se uskuteční 29. ledna od 16.30 tamtéž.

Jarmila Hakenová

2



Miloslav Říha: Zdolaný hřbet (švédská žula a tavené sklo)

EVA PILAROVÁ A HELENA ŠTEFANOVÁ: FOTOOBRAZKY

Jméno Evy Pilarové máme spojené především s hudbou a zpěvem. Tato trojnásobná držitelka Českého slavíka však není pouze vynikající zpěvačkou, ale také fotografkou. Svě snímky představí na společné výstavě se svou sestřenicí Helenou Štefanovou ve výstavní chodbě jičínského muzea.

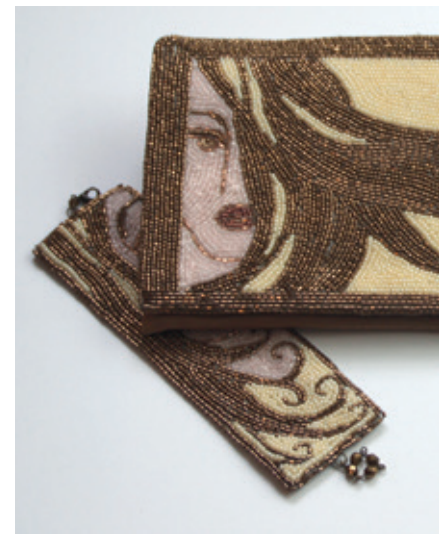
Eva Pilarová se začala věnovat fotografování v roce 2004. Skrze hledáček objektivu zachycuje svůj pohled na svět. Na fotografiích jsou zachyceny jak její cesty po světě, tak i zájem o architekturu, městská zákoutí a přírodní motivy. Fotografie jsou často dále upraveny počítačem, čímž je docíleno pokřiveného až abstraktního pohledu.

Fotoobrázky Evy Pilarové byly prezentovány na výstavách nejen v mnohých českých městech, ale také ve Vídni, v Doněcku či ve výstavní galerii v Chicagu.

Helena Štefanová má dlouholeté zkušenosti s fotografováním. Získala taktéž několik ocenění v oboru amatérská fotografie.

Propojením a kombinací osobitých stylů obou autorek tak vznikla jednotná podoba celé výstavy, která bude otevřena od 14. března do 3. května 2015 ve výstavní chodbě muzea.

Jarmila Hakenová



PERLIČKOVÉ KABELKY

Plesová sezóna pomalu vrcholí a představit si dámu na plesu bez kabelky, je skoro nemožné. Přijďte proto načerpat inspiraci do výstavní chodby jičínského muzea, ve které budou vystaveny desítky kabelek vyrobených z perliček a perlí ze dřeva, skla a umělé hmoty.

Výstava s názvem *Perličkové kabelky* vznikla ve spolupráci s Muzeem skla a bižuterie v Jablonci nad Nisou a prezentovány na ní budou kabelky již z 19. století, ale také například kabelky z dřevěných a plastových perlí typické pro módu šedesátých let. Budete tak moci srovnat, jak se vkus a trendy měnily během let. Chybět nebudou ani módní doplňky z perlí a perliček jako opasky či pouzdra na brýle.

Výstava *Perličkové kabelky* bude otevřena od 17. ledna do 8. března 2015 ve výstavní chodbě muzea od 10 do 16 hodin mimo pondělí.

Martina Pajerová



Pohled shora na půdorys destrukce pece z mladší doby kamenné; kruhový otvor ve středu sondy bude osazen sloupkem plotu; úzký liniový výkop bude obsahovat základ pro podezdívku.

NEOLITICKÁ PEC Z BUKVICE

Závěr loňského roku byl pro naše archeologické pracoviště velmi štědrý. Z celé řady pozoruhodných nálezů vyniká objev pece z období mladší doby kamenné – neolitu (cca 5600–4200 př. Kr.).

Toto znamenité naleziště bylo zjištěno při západním okraji obce Bukvice, a to díky 40 cm úzkému a cca 50 metrů dlouhému výkopu pro podezdívku plotu pana Konůtka. Výkop obnažil několik zahluobených objektů (jam), které můžeme spolehlivě přiřadit – díky nálezům z jejich obsahu – kultuře s lineární keramikou (5600–4900 př. Kr.). Přesnější datum můžeme na časovou osu umístit někde do posledních dvou století 6. tisíciletí před Kristem. Kromě jam a jámek byl zjištěn i pozůstatek vrstvy sídlištního odpadu (tzv. kulturní vrstvy), která tvořila původní svrchní vrstvu sídliště z mladší doby kamenné. Součástí této vrstvy byla spodní část pece, jejíž účel prozatím neznáme. Původně šlo o kopulovitou pec s kopulí umístěnou nad povrchem terénu. Zachovalo se tedy jen vlastní dno pece s náběhem stěn a destrukce kopule. Pode dnem pece byla zjištěna tvrdá vrstva žárem vypálené zeminy. Prozatím se nám podařilo odkryt pouze asi polovinu půdorysu oválného dna, jehož kratší osa měří 160 cm.

V pozůstatcích konstrukce pece nebyly zjištěny žádné kameny, pouze vypálená hlína s otisky prutů. Na dně pece, ani v destrukci její kopule, nebyly bohužel zjištěny žádné nálezy, které by nám dovolily jednoznačné datování (např. zdobený keramický střep z nádoby). Pokud nic takového nenalezneme v druhé polovině pece, budeme muset přistoupit k nákladnému datování některého z nalezených dřevěných uhlíků prostřednictvím radiokarbonové metody.

Další nezodpovězenou otázkou je účel pece. Doposud jednoznačně nevíme, co bylo v peci mladší doby kamenné pečeno. Šlo snad o pec k vypalování keramiky? Pravděpodobně ne, protože pro toto období předpokládáme výpal keramiky převážně v jámách nebo otevřených ohništích. Jedná

se tedy spíše o pec na pečení chlebových placek nebo pražení obilí. Vzhledem k malé ploše odkrytého terénu nemůžeme ani rozpoznat, zdali tato pec byla umístěna v interiéru obydlí nebo vně. Pokud by se ukázalo, že pec byla součástí vybavení domu, jednalo by se o vzácný nález. Většina obydlí mladší doby kamenné dosahovala úctyhodných rozměrů a byla budována na tehdejších povrchu. Do dnešních dnů se zachovávají pouze dlouhé obdélné půdorysy tvořené sloupovými a kulovými jámami (pozůstatky po nosné konstrukci stěn a krovu); veškeré vybavení domu umístěné na nebo nad podlahou těchto domů se tedy nedochovalo. Další etapa archeologického výzkumu bude probíhat na jaře letošního roku a další v souvislosti s výstavbou plánovaného rodinného domu.

Poslední nezodpovězenou otázkou je financování plánovaného výzkumu. Podle současného zákonného předpisu musí v tomto případě veškeré břemeno archeologického výzkumu nést naše muzeum. Náročný detailní terénní odkryv svými náklady daleko překračuje možnosti našeho velmi omezené rozpočtu, nepočítaje specializované analýzy odebraných vzorků a další laboratorní práce spojené s ošetřením nálezů.

Radek Novák



Šikmý pohled na vypreparované dno pece; destrukce kopule je dobře patrná na svislém řezu.

NOVÉ PUBLIKACE Josef Váchal. Magie hledání



U příležitosti výstavy *Josef Váchal. Magie hledání*, která se konala v Domě U kamenného zvonu v Praze od září 2014 do ledna 2015, byla vydána stejnojmenná publikace, jejíž autorka Doc. PhDr. Marie Rakušanová, Ph. D. se věnuje vztahu Josefa Váchala k esoterickým naukám, zejména pak k magii a okultismu, a jejich zásadnímu vlivu na jeho život a tvorbu, přičemž autorka nečerpá pouze z obecně známých Váchalových děl, ale také z dosud neznámých rukopisů, které jsou různě roztroušeny v jeho velké písemné pozůstalosti, z méně známých kreseb, obrazů, soch i autorského písma.

Některá z děl, která byla vystavena na výstavě *Josef Váchal. Magie hledání*, a jejichž reprodukce byly použity pro tuto knihu, zapůjčilo ze svých sbírek Regionální muzeum a galerie v Jičíně.

Publikaci *Josef Váchal. Magie hledání*, kterou vydalo nakladatelství Paseka v roce 2014, je možné si prezenčně prohlédnout v knihovně jičínského muzea.

VÁNOČNÍ DÍLNY V JIČÍNSKÉM MUZEU

Ve dnech 3. až 5. prosince 2014 proběhly v zámecké galerii jičínského muzea tradiční vánoční dílny pro místní základní školy. Program byl určen pro žáky od 5. tříd. Celková návštěvnost dílen byla kolem 190 dětí. Akce byla spojená s výstavou „Nad Betlémem svítí hvězda“.

Dílny měly děti především naladit na nadcházející vánoční svátky, a také jim umožnit vyrobit pro své maminky či babičky netradiční vánoční dárek. Byly totiž věnované technice podmalby na sklo, tedy činnosti, která je dnes úplně zapomenutá, a která byla velmi oblíbená v lidovém prostředí. Pro děti byly připravené skleněné tabulky, na které pomocí permanentních fixů přemalovávaly předlohu položenou pod sklíčkem.

Děti měly na výběr ze třech motivů, a to anděla, Madonky a výjevu Panny Marie, Josefa a Ježíška v betlémě. Po překreslení motivu fixem přišla práce se štětcem a barvami. Technika podmalby na skle je speciální tím, že se při ní začíná od detailů. Dříve jsou vybarveny oči a až později celá tvář. Nakonec je celý obrázek přetřen



jednou barvou, která vytvoří pozadí. I když se někteří žáci báli výsledku, nebylo to nutné. Po otočení sklíčka spatřili krásně vybarvené motivy. V rámci dílen si děti také mohly projít výstavu betlémů z Krkonoš

a Podkrkonoší a zjistit tak například, jaké materiály se v minulosti na jejich výrobu používaly.

Martina Pajerová

JARNÍ PŘEDNÁŠKOVÝ CYKLUS 2015

Počátkem února odstartuje v jičínském muzeu nový přednáškový cyklus. Každé vybrané úterý od 17 hodin budete moci navštívit v Konferenčním salónku muzea přednášku na nové zajímavé téma. Přednášky jsou opět velice různorodé a podíváme se v nich skoro na všechny kontinenty Země. Více informací o přednáškách naleznete na webových stránkách muzea, muzejním facebooku a letáčích. Těšíme se na Vaši návštěvu. Vstupné 30 Kč, senioři a studenti 20 Kč.

RNDr. Petr Rybář: Vývoj krajiny (pod vlivem člověka a se zřetelem k východním Čechám)

(3. 2. 2015)

Krajina, důležitá část životního prostředí, podléhá neustálým proměnám – z důvodu přírodního vývoje i pod tlakem člověka. Vědomosti o těchto změnách umožňují lepší chápání živého i neživého světa kolem nás a mají zásadní význam pro ochranu přírody. Co vše se odehrálo v krajině od dob ledových? Jak odborníci dokumentují dávné události? Globální oteplování nebo ochlazení? Kromě odpovědí na tyto a další otázky přednáška uvede i nejnovější poznatky o původu moderního lidstva a napraví řadu zakořeněných mýtů o člověku, ekologii a přírodě – například o ekologické krizi, globalizaci atd.

Ing. Jaroslav Groh: Jižní Afrika – nejen po stopách Emila Holuba

(17. 2. 2015)

Za země jižní Afriky považujeme především Jihoafrickou republiku se světoznámým Krugrovým národním parkem, s nalezišti drahých kovů a kamenů, se Stolovou horou nad Kapským městem, zemi Nelsona

Mandely a mnoha pozoruhodnými změnami. Obklopeno touto republikou se nachází horské království Lesotho. Dále to jsou bývalé Rhodesie, dnes Botswana, Zimbabwe a Zambie a také Namibie, kdysi dávno německá kolonie. V Livingstonu v Zambii nalézáme stopy, které tam zanechal náš Emil Holub a samozřejmě Viktoriiny vodopády, které jako první zmapoval. V Namibii je další světoznámý park Etosha a neméně známá delta řeky Okavango a poušť Namib s nádhernými písečnými dunami. Jsou to země, kde můžeme pozorovat zvěř v jejím přirozeném prostředí i domorodé obyvatel s jejich primitivními chýšemi. A také kouzelnou, i když někdy drsnou přírodu.



foto Ing. Jaroslav Groh

Libor Drahoňovský: Pohádkový Uzbekistán

(24. 2. 2015)

O Uzbekistánu se dá říci, že je vlastně pokračováním Iránu, co se krás a rozmanitosti architektury týče. Město Samarkand se pyšní majestátními budovami Ragedstánu a hrobkou jednoho z největších dobyvatelů světa Timura Lenka, který ve 14. století dobyl prakticky celou Střední a Přední Asii. Buchara a Chiva si uchovaly půvab úzkých uliček a několik desítek historických mešit a medres (islámských škol). I v Uzbekistánu jsem se setkával s velkorysou pohostinností.

Mgr. Radek Novák: Výjimečný nález hrnčířské pece v Hořicích

(3. 3. 2015)

Přednáška bude spojena s ukázkou autentických nálezů keramických nádob ze středověké hrnčířské pece, nalezené letos v Maixnerově ulici v Hořicích. Jedná se o více než 50 keramických nádob různého tvaru a účelu. Kromě detailního popisu terénního archeologického výzkumu budou návštěvníci obeznámeni s netradiční metodou archeomagnetického datování žárem vypálených archeologických nálezů. Dále bude přiblížena práce středověkého hrnčíře, a to vše s bohatým obrazovým doprovodem.

RNDr. Martin Košťák Ph. D.: Dávné krajiny pod Jičínem aneb od tropických pralesů k ledové tundře

(10. 3. 2015)

Jičínu a okolí dominují pozůstatky čtyř pravekých krajin – prvohorní (plné průtočných

jezer, sopek, tropických lesů plavuní, přesliček, kapradin a kordaitů), druhohorní (subtropické moře a jeho uložení), třetihorní (sopečné a jezerní) a konečně čtvrtohorní (v období glaciálu ledově chladné). Přednáška zve na krátký výlet v čase, který potrvá ne déle než 300 milionů let a který by měl představit Jičín a jeho okolí jako významný přírodní klenot – jižní vstupní bránu do Geoparku Český ráj v rámci světového dědictví UNESCO.

Mgr. Václav Socha: Vznik a vývoj života na Zemi

(17. 3. 2015)

Již čtyři miliardy let bují na planetě Zemi život. Jak a kde vznikl, zůstává dodnes tajemstvím, jeho další vývoj však již dokážeme zmapovat díky objevům zkamenělin. Jak se život vyvíjel, které skupiny dlouho přežívaly a následně vymíraly, kdy a kde se poprvé objevili trilobiti, dinosauři, mamuti nebo člověk – to vše a mnoho dalšího se dozvíte z přednášky Mgr. Vladimíra Sochy.

Mgr. Jiří Smitka: Expedice do Íránu

(24. 3. 2015)

PhDr. Monika Smočková: Starý kozák od Kozákova aneb Čeněk Paclt v Africe

(31. 3. 2015)

Ve své době populární světoběžník, dnes již spíše zapomenutý cestovatel a dobrodruh Čeněk Paclt, se v roce 1870 vydal na svou další dalekou cestu. Pacltovým cílem byla tentokrát oblast diamantových polí v jižní Africe. Vstupem na africkou půdu se stal rodák z Turnova a někdejší mydlářský učeň v Jičíně vůbec prvním Čechem, který dokázal navštívit pět kontinentů. Ovšem i dle jiných hledisek je pro poznání cestovatelovy osobnosti pobyt v Africe zásadní. Paclt zde zůstal dlouhých sedmnáct let, z Afriky napsal do Čech obsáhlou korespondenci a také se zde setkal s Emilem Holubem. Pro Čenka Paclta navíc byla cesta do Afriky také tou poslední. V roce 1887 zemřel ve stanu na břehu řeky Vaal.

Mgr. Tomáš Hájek a Petr Chobot: Expediční přednáška o biologii šamanského pralesa jižní Ameriky

(7. 4. 2015)

RNDr. Tomáš Řídkošil: Co se děje v našem Geoparku UNESCO?

(14. 4. 2015)

Český ráj patří od r. 2005 mezi geoparky UNESCO. Evropské geoparky pod patronací UNESCO jsou oblasti, kde je mimořádné geologické dědictví využito pro rozvoj regionu. Na praktických zajímavostech se dozvíte, na čem se geopark podílí a jak využívá všech pozoruhodností území pro různé aktivity. Seznámíte se s programy pro mateřské, základní, střední a vysoké školy, uměleckými projekty a rozvojem geoturismu. Současné geologické výzkumy okolí Jičína přinášejí zásadní podklady pro rozvoj města, které se týkají zásob vody i některých rizik. Přednáška je určena pro zastupitele města, pro učitele

škol všech stupňů, kterým nabídne zajímavé programy a pro všechny vyznavače hodnot a krás regionu.

Pokračování cyklu přednášek Setkání před obrazem

Druhá část cyklu přednášek Setkání před obrazem i nadále vychází z koncepce představení obrazového fondu depozi-táře Regionálního muzea a galerie v Jičíně veřejnosti. Přednášky budou respektovat časovou souslednost vývoje českého výtvarného umění od počátku do poloviny dvacátého století a budou představovat jeho největší osobnosti, jak jsou zastoupeny ve sbírce jičínské galerie. Zblízka se podíváme na největší skvosty sbírky a představíme si jejich autory v rámci kontextu vývoje českého umění.

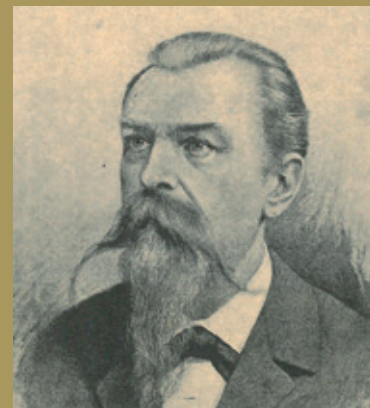


Václav Špála: Kytice (olej, 1936), foto: O. Březovský

Navazující přednáškový cyklus se skládá ze šesti přednášek o velkých osobnostech českého výtvarného umění první poloviny dvacátého století. První z nich bude věnována vlivu díla Edvarda Muncha na české umění, skupině Osmá a jejím členům *Otakaru Kubínovi* (1883–1969), *Willimu Nowakovi* (1886–1977) a *Arturu Pittermannu-Longenovi* (1885–1936). Druhá přednáška pak bude pojednávat o rozvoji kubistického tvarosloví v kombinaci s expresionistickým pojetím barvy v díle *Josefa Čapka* (1887–1945). Třetí a pátá přednáška představí umělce s vlastním specifickým výtvarným jazykem v podstatě nezařaditelným do žádného stylového proudu – *Václava Špálu* (1885–1946) a *Rudolfa Kremličku* (1886–1932). Čtvrtá přednáška pojedná o skupině Tvrdošijných a výjimečně všestranné umělecké osobnosti *Vlastislava Hofmana* (1884–1964). Poslední přednáška bude věnována tvůrci stylizovaného obrazu české vesnice a jejich obyvatel, *Josefu Ladovi* (1887–1957).

Lenka Patková

OSOBNOST Vladislav Šír 1830–1889



Vladislav Šír, syn jičínskému profesora a spisovatele Františka Šíra, se narodil 24. 3. 1830 v Jičíně. Absolvoval jičínské gymnázium a po studiích medicíny v Praze se vrátil do Jičína, kde pracoval jako ranhojič u soudu a v nemocnici. Pracoval také jako lázeňský lékař v Lázních Sedmihorky, kde byl oblíbený pro svou vlídnost a citlivost vůči pacientům. V Jičíně založil sokolskou jednotu, ochotnické divadlo, městskou spořitelnu a působil i v zastupitelstvu. V roce 1875 se přestěhoval do Prahy, kde se stal členem městské rady.

Hlavní zálibou MUDr. Šíra byla ale ornitologie. Napsal řadu publikací, přispíval do časopisů a sám redigoval časopis „Listy pro ochranu ptactva“. Na rozdíl od mnoha dalších ornitologů své doby, byl Vladislav Šír svým zaměřením ochráněm. Ve svých článcích zdůrazňoval nutnou ochranu ptactva, jeho význam pro přírodu a varoval před zbytečným pronásledováním. Byl také nadšeným chovatelem. Mnohé jeho články popisují nejen biologii našich divoce žijících druhů ptáků, ale i jejich odchov a ochočování.

Na sklonku života však musel V. Šír čelit nepřízní osudu – v roce 1884 ukončil vydávání časopisu *Listy pro ochranu ptactva* „pro nedostatek peněžitých prostředků“, přežil své čtyři syny, byl nucen pracovat na podřízeném úřednickém místě a nakonec dokonce rozprodal svou milovanou přírodovědnou sbírku. Zemřel v naprosté chudobě v Praze roku 1889. Rok po jeho smrti se podařilo, díky státní podpoře, vydat jeho nejrozsáhlejší dílo – *Ptactvo české*.

Petra Zíková



NOVÉ PŘÍRŮSTKY

Včelojed lesní (Pernis apivorus)

Relativně novým přírůstkem v zoologické sbírce Regionálního muzea a galerie v Jičíně je makropreparát mláďete včelojeda lesního.

Včelojed lesní (*Pernis apivorus*) je dravý pták, který se potravou i způsobem života od ostatních zástupců tohoto řádu výrazně odlišuje. Jak již napovídá jeho český název, je hlavní potravou včelojedů hmyz. Včelojed pojídá zejména blanokřídlý hmyz, tedy vosy a čmeláky, kterým silnými drápy rozhrabává hnízda. Do včelínů se ale nedostane, včelařům tak tedy neškodí. Požírá nejen dospělé jedince, ale i larvy. Proti bodání je velmi imunní, podle některých odborníků požírá vosy i s žihadly. Kromě zmíněného hmyzu se včelojed živí i drobnými obratlovci (žáby, ještěrky, hraboši) a rostlinnou stravou – bobulemi. Tento typ potravy ale zapříčiňuje nutnost každoročního tahu včelojedů do teplých krajín, a to až do rovníkové Afriky.

Včelojedi si staví velká hnízda v korunách stromů a někdy využívají i stará hnízda káňat, jestřábů a vran. Hnízdo včelojeda je velmi specifické. Jeho okraje jsou hustě obloženy čerstvými větvíčkami, kotlinka je pečlivě vyložena zelenými listy. Kromě

toho se jejich hnízdo dá určit i podle hromadících se vosích pláství. Na většinou dvou vejcích sedí oba rodiče, po vylíhnutí mláďat potravu přináší samec a samice mláďata krmí.

Včelojed lesní je velmi vzácný druh. Nejen, že patří mezi zvláště chráněné ptačí druhy ČR (je zařazen do kategorie silně ohrožený), ale je chráněn i mezinárodní úmluvou CITES. Z tohoto důvodu musela být pro preparaci našeho jedince udělena speciální povolení a byl odebrán pro archivaci i vzorek DNA, tak aby nemohlo dojít k záměně preparovaných jedinců.

Jedinec umístěný ve sbírkách našeho muzea pochází ze Záchrané stanice v Libštátě. Byl nalezen na zemi zraněný 30. 7. 2009 v blízkosti Jilemnice a bohužel přes veškerou péči pracovníka stanice uhynul. Makropreparát je zajímavý dále zejména proto, že se jedná o mláďe ve stadiu přepeřování z prachového peří do šatu dospělých. Preparace byla, dle vyjádření preparátora, velmi složitá a výsledný preparát je tedy unikátem.

Petra Zíková

STARÉ JIČÍNSKÉ DOMY Dům čp. 74

Dům čp. 74 má velmi bohatou historii jako všechny ostatní domy obklopující Valdštejnovo náměstí. V roce 1629 jej zakoupil strýc majitele města, vévody Albrechta z Vadštejna, a vystavěl tu šlechtický dům podle přání vévody. Po smrti Albrechta z Valdštejna v roce 1634 se majitelé domu často měnili. Dům neunikl ani řadě požárů, které často ničily domy na náměstí. Například v roce 1681 zakoupil dům, v té době spálený, Jiří Portenštejn za 280 zl. a vložil

do něho velké finanční náklady. K novějším majitelům patří Gotlieb Schindelka, na kterého přešel dům v roce 1885. Dne 16. 10. 1929 zakoupila tento dům firma Baťa, a. s., ve Zlíně, která prostory v přízemí přestavěla na rozsáhlou prodejnu. Fasáda domu byla uzpůsobena podle sousedního rohového domu s Panskou ulicí, čp. 73. Obchod se stal velkou konkurencí pro obuvníky i koželuhy. V roce 1912 ve městě pracovalo 47 obuvníků. V roce 1927 působilo

v Jičíně celkem 34 obuvníků a svrškařů (šití svršků obuvi). K tomuto počtu je ještě nutné přidat 6 obchodů s obuví, ke kterým patřila i firma Baťa, ačkoliv ještě nevlastnila v Jičíně vlastní provozovnu. V roce 1933 tu působilo představitelů této živnosti ještě méně a to 25 a k tomu 5 dalších obchodů s obuví. Jednalo se o firmy Baťa, Matěj Hegr, „Ogar“, „Tip Top“, F. L. Popper.

Hana Fajstauerová



Výloha firmy Baťa v podloubí domu čp. 74 po roce 1929.



Prostor domu čp. 74 před úpravou pro Baťův obchod, foto Alois Podlipný, 1929.

STALO SE PŘED 100 LETY zima/jaro 1915



23. ledna byl Jičín vzrušen zprávou o krvavém činu vraždy, jehož se dopustil zelinář Josef Novák na Františce Andrštové, manželce vojína drženého v ruském zajetí, která v jeho bytě posluhovala a byla zároveň jeho milenkou. Novák z bezprostřední blízkosti střelil ženu několika ranami z revolveru, načež odešel k sousedům, kde pronesl slova: „Už toho má bestie dost. Fandu jsem zastřelil“. Poté se vrátil ještě k zavražděné a utekl. Téhož dne později byl zatčen jičínským četnictvem. Důvodem hrůzného činu byla bezmezná žárlivost, „protože si počala všimati jiných“.

• 11. února byl schválen rozpočet příjmů a vydání obecních podniků, fondů a obcí spravovaných a obecních důchodů města Jičína na rok 1915 ve výši 631 668 K 87 h se schodkem 196 486 K 43 h.

• Ministerstvo železnic udělilo cizinecké komisi v Jičíně na rok povolení k technickým přípravným pracím pro elektrickou dráhu nižšího řádu z Jičína do Hořeního Lochova (Prachova). Už zbývalo pouze zajistit financování a zaplatit levný elektrický proud.

• Stejně jako v předešlých letech byly od 1. prosince 1914 do 27. února 1915 podělovány chudé školní dívky polévkou.

• 3. března přijelo na jičínské nádraží 300 uprchlíků z Haliče, kteří měli být ubytováni v obcích zdejšího politického okresu. Tlačence na nádraží využil mladý poberta, který zdejšímu obchodníkovi, rozdávacímu uprchlíkům jídlo,

ukradl z kapsy toboleku se 41 korunami.

• Červenému kříži bylo darováno celkem 2100 cigaret a 100 balení tabáku pro pacienty zdejší c. a k. záložní nemocnice.

• 11. dubna byly dle nařízení místodržitelství ze dne 29. března zavedeny úřední výkazní lístky o spotřebě chleba a mouky, tzv. chlebenky. Chléb a mouka za úplatu se od tohoto data dodával spotřebitelům pouze na tyto lístky. Lístky byly vydávány jako týdenní výkazy plné nebo zmenšené a jako výkazy denní. Vydával je městský úřad a každý týden měly jinou barvu. Chlebenky měly platnost jen v určeném týdnu a nemohly se hromadit. Výkazní lístky zajišťovaly stejnoměrné přidělování mouky a zamezovaly předražování.

• V květnu vyšlo v Jičínských novinách oznámení o druhém sňatku Emilie Zelenkové-Buřvalové, učitelky hry klavírní a sestry Irmy Geisslové, s Antonínem Zelenkou, továrníkem kaučukových razítek a vlastníkem uměleckého závodu grafického.

• Na jaře se v Jičíně mezi školními dětmi objevily spalničky. Postupně nabrala nákaza rozměrů epidemie.

• Již 48 let byl v roce 1915 na místním městském hřbitově zaměstnán jako hrobník Josef Vaníček, který toto smutné povolání vykonával od roku 1867. „Kolik pak již nebožtíků vyprovodil za těchto 48 let na věčnost?“

Gabriela Brokešová

PARTNERSTVÍ S BALATONI MUZEEM V KESZTHELY

Na konci října zástupci jičínského muzea absolvovali třídní návštěvu balatonského muzea v Keszthely. Balatoni muzeum je jedním z největších veřejných muzeí na pobřeží Balatonu a v poslední době je v Maďarsku známé především díky svým edukátorským aktivitám.

Důvodem návštěvy bylo tedy především poznání edukátorských aktivit maďarského muzea a dále jednání o společných projektech do budoucna. Došlo i na samotná jednání ohledně budoucí spolupráce obou institucí. Ředitel Balatoni Muzea Bálint Havási pro jičínskou delegaci nachystal bohatý program, ve kterém jsme mohli zblízka poznat expozice a činnost muzea. Konal se zde také odpolední workshop, na kterém jsme si vzájemně představili aktivity jičínského a balatonského muzea. Mezi nosnými tématy vhodnými pro budoucí spolupráci nejvíce vynikala dvě témata. Prvním byla výstava věnovaná fenoménu cestování k Balatonu, druhým pak projekt, který by se zaměřil na sledování rozdílné legislativy a muzejní praxe v obou zemích s dopadem na ostatní muzea v obou zemích.

Na začátku prosince se pak v obdobném duchu uskutečnila třídní návštěva maďarské delegace v Jičíně. Program návštěvy se odvíjel především od zevrubné prohlídky jičínského muzea a odpoledního workshopu, který probíhal podobným způsobem jako v Keszthely s tím rozdílem, že se ho účastnili odborní pracovníci jičínského muzea, kteří prezentovali svá pracoviště. Po delší době si tak mohli pracovníci jičínského muzea osvěžit své jazykové dovednosti. Delegace si pak prohlédla některé jičínské pamětihodnosti (Valdická brána, Lodžie). V rámci návštěvy došlo také k jednodenní exkurzi do pražských muzeí, kde byly prezentovány nejvýznamnější tuzemské expozice.

Celý projekt podpořilo město Jičín, za což mu náleží poděkování. Budeme doufat, že spolupráce obou muzeí bude pokračovat a partnerství se bude moci projevit například v některém z evropských či visegrádských grantů.

Michal Babík

KRÁTCE Z MUZEA

V prosinci do muzea zavítal filmový štáb Receptáře prima nápadů, který zde natočil celý vánoční díl. Moderátorem pořadu byl Alexandr Hemala.

V říjnu se v Národním archivu v Praze konala konference Paměťové instituce a legislativa, které se zúčastnili i naši zaměstnanci.

S koncem roku bylo dokončeno restaurování obrazu Křest Krista. Restaurovátky práce provedl ak. mal. Petr Bareš. Akci podpořilo Ministerstvo kultury ČR.

Na začátku prosince se v muzeu uskutečnilo zasedání Královéhradecké krajské sekce Asociace muzeí a galerií ČR.

Pekařova společnost Českého ráje připravuje na rok 2015 velkou konferenci s názvem Na kolech do světa. Uskuteční se u příležitosti 150 výročí narození Václava Laurina ve dnech 17.–18. dubna v Mladé Boleslavi.

V prosinci jsme opustili depozitář v Nové Pace. Sbírkové předměty našly dočasný azyl v objektu na okraji Jičína.

Město Jičín připravuje projektovou dokumentaci ke generální rekonstrukci Valdštejnského paláce. V případě, že se v budoucnu rekonstrukce uskuteční, výrazně to zasáhne do chodu muzea.

Naš archeolog Mgr. Radek Novák uspořádal besedu v Sobotce, věnoval se nedávným archeologickým výzkumům právě v Sobotce.

Při archeologickém výzkumu ve Šlikově vsi byla nalezena cihlářská pec ze 17. století. Jedná se o nejstarší stavební památku na území obce.

Průměrný věk všech zaměstnanců našeho muzea je 43 let.

V prosinci bylo vyhlášeno výběrové řízení na kunsthistorika muzea (0,5 úvazku).

V prosinci se uskutečnilo tradiční setkání s kronikáři.

Zaměstnanci muzea zkompletovali seznam předmětů z bývalého muzea v Kopidlně. Sbíрка by měla zůstat ve vlastnictví města Kopidlna a ve správě jičínského muzea.

VÝSTAVY A PŘEDNÁŠKY

leden–březen 2015

VÝSTAVY

GALERIE

Miloslav Říha – Skleněná tavená plastika a návrhy interiéru
(30. 1. – 1. 3. 2015)

Poklady sbírek II.
(7. 3. – 22. 4. 2015)

VÝSTAVNÍ CHODBA

Perličkové kabelky
(17. 1. – 8. 3. 2015)

Eva Pilarová a Helena Štefanová: Fotoobrázky
(14. 3. – 3. 5. 2015)

JARNÍ PŘEDNÁŠKOVÝ CYKLUS

vždy od 17 hod. v Konferenčním salóнку

RNDr. Petr Rybář: Vývoj krajiny (pod vlivem člověka a se zřetelem k východním Čechám)
(3. 2. 2015)

Ing. Jaroslav Groh: Jižní Afrika – nejen po stopách Emila Holuba
(17. 2. 2015)

Libor Drahoňovský: Pohádkový Uzbekistán
(24. 2. 2015)

Mgr. Radek Novák: Nález středověké hrnčířské pece v Hořicích
(3. 3. 2015)

RNDr. Martin Košťák Ph. D.: Dávné krajiny pod Jičínem aneb od tropických pralesů k ledové tundře
(10. 3. 2015)

Mgr. Václav Socha: Vznik a vývoj života na Zemi
(17. 3. 2015)

Mgr. Jiří Smitka: Expedice do Íránu
(24. 3. 2015)

PhDr. Monika Smočková: Starý kozák od Kozákova aneb Čeněk Paclt v Africe
(31. 3. 2015)

Mgr. Tomáš Hájek a Petr Chobot: Expediční přednáška o biologii šamanského pralesa jižní Ameriky
(7. 4. 2015)

RNDr. Tomáš Řídkošil: Co se děje v našem Geoparku UNESCO?
(14. 4. 2015)

SETKÁNÍ PŘED OBRAZEM – ZE SBÍREK RMAG V JIČÍNĚ

vždy od 16.30 hod. v Konferenčním salóнку

Vliv E. Muncha na české umění – Skupina Osma
(4. 2. 2015)

Kubismus v Praze – Skupina výtvarných umělců I.
(18. 2. 2015)

Skupina výtvarných umělců II.
(18. 3. 2015)

Tvrdošijní
(4. 3. 2015)

Meziválečný primitivismus
(1. 4. 2015)

Josef Lada (1887–1957)
(15. 4. 2015)

UDÁLOSTI V OBRAZECH



Vernisáž výstavy Nad Betlémem svítí hvězda
(foto O. Březovský)



Vernisáž výstavy Nad Betlémem svítí hvězda
(foto O. Březovský)



Podzimní přednáškový cyklus

PŘEDČÍ VAŠE ZLEPŠOVÁKY A VYNÁLEZY PATA & MATA?

Podělte se s námi o Vaše užitečné výrobky pro domácnost, zahradu, chataření a chalupaření, které jste podomácku vyráběli před rokem 1989, kdy nářadí, stroje a další pomůcky nebyly v obchodech k dostání. RMaG v Jičíně je přijme do připravované letní výstavy Udělej si sám!



HURÁ, MUZEUM! Čtvrtletník Regionálního muzea a galerie v Jičíně 1|2015

Registrováno MK ČR pod číslem E 21762

Vydává: Regionální muzeum a galerie v Jičíně, Valdštejnovo náměstí 1, 506 01 Jičín

Tel.: +420 493 532 204, e-mail: muzeumhry@muzeumhry.cz, www.muzeumhry.cz

Otevírací doba muzea a galerie:

leden–březen út–ne 10.00–16.00 hod., pondělí zavřeno

Redakce: Gabriela Brokešová, Martina Pajerová

Fotografie: sbírka RMaG, mojejicinsko.cz (Ondřej Březovský)

Grafická úprava: Jakub Novotný, jn@cr8.cz

Tisk: Tiskárna Irbis, Liberec, uzávěrka čísla: 19. 1. 2015

Toto číslo by nevzniklo nebýt podpory města Jičína.

